

EFES YÖNETİM PLANI

2014-2019



ŞEKİLLER

Şekil 1. Efes Yönetim Planı Modeli.....	7
Şekil 2. Efes Yönetim Alanı Sınırları.....	12
Şekil 3. Efes Yönetim Alanı Konumu ve Coğrafi Yapısı (Kaynak: Efes Koruma Amaçlı İmar Planı Araştırma Raporu)	13
Şekil 4. Efes Arkeolojik Sit Alanı 1/5000 Ölçekli Koruma Amaçlı Nazım İmar Planında Antik Kent Planı	18
Şekil 5. Efes Yönetim Alanı ve Yakın Çevresindeki Ulaşım Altyapısı	35

TABLolar

Tablo 1. Efes Yönetim Alanı Tarihi Dönemleri	14
Tablo 2. Efes Yönetim Alanında Dünya Miras Sözleşmesi Ölçütlerini Karşıllayan Değerler....	41
Tablo 3. Efes Yönetim Planı Deneyim Haritalama Tablosu	50
Tablo 4. Senaryo Çalışması Kavram Ağacı Tablosu	51

İÇİNDEKİLER

ŞEKİLLER.....	2
TABLolar.....	2
İÇİNDEKİLER.....	3
I. GİRİŞ.....	5
II. HAZIRLIK ÇALIŞMALARI.....	6
II.1. Yasal/Bürokratik Süreç.....	6
II.2. Planlama Modeli.....	6
II.3. Planlama Takvimi.....	8
II.4. Planlama Süreci	8
III. ALANIN TANIMLANMASI	12
III.1. Yönetim Alanı Sınırları	12
III.2. Yönetim Alanının Konumu ve Coğrafi Yapısının Tanımı	13
III.3. Alanın Tarihi	14
III.4. Alandaki Kazıların Tarihi	16
III.5. Alanın Arkeoloji, Mimarlık ve Şehircilik Tarihi Açısından Değerlendirilmesi	17
III.6. Alanın Yönetimsel Yapısı	31
III.7. Alanın Demografik ve Sosyo-Ekonomik Durumu	32
III.8. Ulaşım-Dolaşım, Ziyaret ve İşletme	33
IV. ALANIN ÖNEM VE DEĞERİ	39
IV.1. Alanın Kültürel Önemi.....	39
IV. 2. Alandaki Değerler.....	39
IV.3. Alanın UNESCO Dünya Miras Sözleşmesi Ölçütlerine Göre Değerlendirmesi	40
V. ALANIN MEVCUT DURUMUNUN TESPİTİ.....	42
V.1.Yürürlükteki Planlar ve Plan Kararları	42
V.2.Algı ve Medya Analizi.....	44
V.3. Koruma Amaçlı İmar Planı Sorun ve Olanak Tespitleri	45
V.4. GZFT Analizi	47
VI. ALANIN VE YÖNETİM PLANININ VİZYONU	49
VI.1. Deneyim Haritalama Çalışmaları.....	49
VI.2. Senaryo Çalışmaları	50

VI.3. Vizyon Çalışmaları.....	51
VI.4. Yönetim Alanı Vizyonu	53
VI.4. Yönetim Planı Vizyonu.....	53
VI.5. Efes Alan Yönetimi Başkanlığı Misyonu.....	53
VI.6. Alan Yönetimi İlkeleri.....	53
VI. 7. Alan Yönetimi Politikaları.....	54
VI. 8. Alan Yönetimi Stratejileri.....	54
VII. EFES YÖNETİM ALANI ALAN YÖNETİM PLANI EYLEM PLANI.....	56

I. GİRİŞ

Günümüzde kültür mirasının korunması ve gelecek kuşaklara aktarılması için harcanan çabalar, geçmiş dönemlerden çok daha yaşamsal bir anlam taşımaktadır. Kalkınmanın dünya ve toplumlar üzerindeki kaçınılmaz gibi görünen yıkıcı sonuçlarının insan var oluşunun tarihsel simgeleri aracılığıyla dengelenmesinde bu çabaların önemi büyüktür. Ancak, ne yazık ki, kalkınmanın insanlığın ortak mirası olan varlıkların tehlike altına girme, zedelenme, tahrip edilme hatta yok olma risklerini arttırdığı da gözlenmektedir.

Buna karşılık; insanlık bu riskleri ortadan kaldıracak uluslararası standart, sistem ve mekanizmaları geliştirmeye çalışmaktadır. Bu mekanizmaların en önemli örneklerinden birisi UNESCO Dünya Miras Sözleşmesi uyarınca tanımlanan “Dünya Miras Alanları”dır. Bütün insanlığın ortak mirası olarak kabul edilen kültürel ve doğal varlıkları dünyaya tanıtmak, söz konusu evrensel mirasa sahip çıkacak bilinci oluşturmak ve çeşitli sebeplerle bozulan, yok olan kültürel ve doğal değerlerin yaşatılması için gerekli işbirliğini sağlamak için UNESCO, 1972 yılında sorunun uluslararası bir sözleşme konusu yapılmasına karar vermiş ve “Dünya Kültürel ve Doğal Mirasının Korunmasına Dair Sözleşme” kabul edilmiştir. Türkiye bu Sözleşmeyi 1983 Yılında imzalamıştır.

Aradan geçen yaklaşık otuz yıla yakın sürede, Türkiye Dünya Miras Alanlarına ilişkin deneyim ve birikimini arttırmıştır. Özellikle son on yıllık dönemde, Türkiye’nin Dünya Miras Listesindeki alan sayısının artırılması için çalışmalar hızlandırılmıştır. Gerekli mevzuatın yürürlüğe girmesinin ardından Dünya Miras Alanı kavramının tanınırlığı artmış, farklı yöreler arasında yapıcı bir rekabet dönemine girilmiştir. Birçok diğer alanın yanı sıra, uzun süredir Dünya Mirası Geçici Listesinde yer alan Efes Antik Kentinin Dünya Miras Alanı olmasına ilişkin çalışmalar da bu kapsamda hızlanmıştır.

Dünya ve Türkiye arkeoloji tarihinin en önemli köşe taşlarından birisi olan Efes Antik Kentinin Dünya Miras Alanı olması amacıyla hazırlanan bu yönetim planı da Efes’in önemine paralel bir hassasiyetle hazırlanmaya çalışılmıştır. Katılımcılık, bilimsel bilgiye saygı, şeffaflık, işbirliği ve yenilikçilik ilkeleri dikkate alınarak gerçekleştirilen bu yönetim planı ile hem Türkiye’nin yönetim planı deneyiminin zenginleştirilmesi, hem de Efes Antik Kentinin geleceğine ilişkin koruma vizyonunun geliştirilmesi hedeflenmiştir. Bu çalışmanın ruhu, Efes Antik Kentinin korunmasında bütünsel, bütüncül, sistematik bir işbirliği, eşgüdüme dayalı ve yenilikçi bir yaklaşım geliştirmek olmakla birlikte, özellikle bu çabanın samimiyetinin başta UNESCO’nun ilgili birimleri ile Kültür ve Turizm Bakanlığı olmak üzere ilgili tüm yerel, ulusal ve uluslar arası paydaşların saygısını kazanacağı ve Efes’in en kısa zamanda Dünya Miras Listesine alınacağı umut edilmektedir.

II. HAZIRLIK ÇALIŞMALARI

Efes Yönetim Alanı için oluşturulan yönetim planı çalışmalarının başlatılmasından önce önemli bir hazırlık dönemi geçirilmiştir. Bu hazırlık döneminde; plana ilişkin yasal/bürokratik süreç tamamlanmış, planlama ekibi disiplinler arası bir yaklaşımla oluşturulmuş, planlama modeli ve bu modele ilişkin felsefi altyapı belirlenmiş ve bir planlama takvimi öngörülmüştür.

Bu takvim doğrultusunda yaklaşık bir buçuk yıllık bir planlama süreci yaşanmıştır. Planın bu bölümünde yaşanan planlama süreci, yönetim planı mantığı açısından önemli bulunan ayrıntılarıyla birlikte sunulacaktır.

II.1. Yasal/Bürokratik Süreç

Efes Antik Kenti 1994 yılında mevcut antik kent yerleşimi Artemision, St. Jean Bazilikası ve Ayasulug Kalesi ile birlikte UNESCO Dünya Mirası Geçici Listesine alınmıştır. 2000'li yılların sonlarına kadar bazı yönetim planı çabaları olmuşsa da bu çabalar sonuca ulaşmamış ya da ilgili mevzuat yokluğu sebebiyle geçerlilik kazanamamıştır.

Türkiye'de yönetim planlaması ile ilgili mevzuat yürürlüğe girdikten sonra, Efes Antik Kentinin Yönetim Planının hazırlanması konusundaki ilk ciddi adım 2009 yılında Kültür ve Turizm Bakanlığı ile İzmir Kalkınma Ajansı tarafından ortaklaşa atılmıştır. Daha sonra, ilgili mevzuat uyarınca alanda yönetim planı hazırlama yetkisine sahip yerel yönetim birimi olan Selçuk Belediyesinin Kültür ve Turizm Bakanlığı ile 26.05.2010 tarihinde bir işbirliği protokolü imzalaması ile birlikte, Yönetim Planı hazırlanma sürecine ilişkin ayrıntılı yol haritası belirlenmiştir.

Bu protokolle, Kültür ve Turizm Bakanlığı tarafından yönetim alanı sınırları belirlenmiş (Şekil 2), Selçuk Belediyesi tarafından da yönetim planının hazırlanması için bir ihale süreci başlatılmıştır. Bu Yönetim Planı çalışması söz konusu ihale sonucunda doğrultusunda başlatılmıştır.

II.2. Planlama Modeli

Planlama sürecinin başında, dünyada ve Türkiye'de geçerli olan yönetim planı modelleri incelenmiştir. Bu inceleme sonucunda dünyada yönetim planı hazırlanmasında temelde iki farklı yaklaşımın geçerli olduğu görülmüştür.

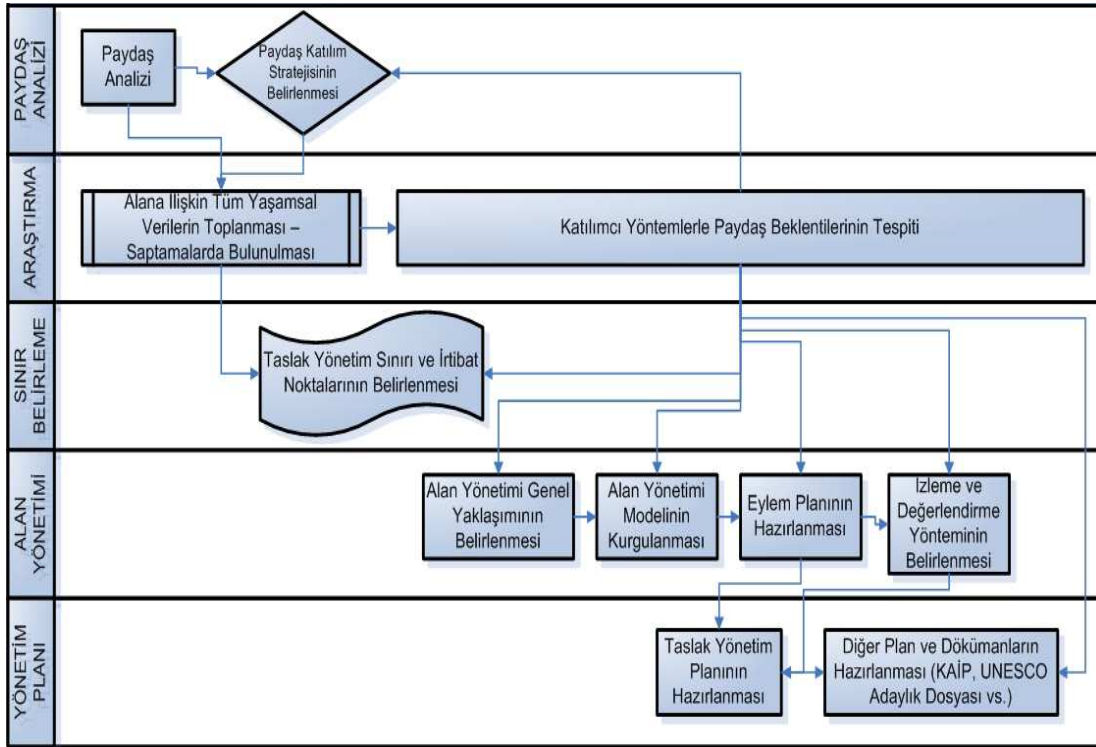
Birinci model konunun uzmanları tarafından hazırlanan, fiziksel koruma planının da içerisinde olduğu bir koruma çerçevesinin geliştirilmesidir. Bu model, koruma mevzuatı geleneklere ve

içtihatlarla dayalı olarak gelişmiş ya da hiç bulunmayan ülkelerde başarılı olmaktadır. Özellikle Anglo-Sakson ülkelerinde bu tür bir yaklaşımın hâkim olduğu bilinmektedir.

İkinci yaklaşımda ise yönetim planı var olan koruma mevzuatı ile birlikte geliştirilen katılımcı bir süreçle oluşturulmaktadır. Bu modelde yönetim planı fiziksel planla birlikte eşgüdüm içerisinde hazırlanan, katılımcı bir süreç sonucunda belirlenen bir stratejik eylemler bütünü olarak algılanmaktadır. Ülkemizdeki koruma deneyimi düşünüldüğünde, ikinci yaklaşımda yakın bir yönetim planı pratiğini akılcı bir tercih olacağı söylenebilir.

Bu sebeple yönetim planının hazırlanmasında Türkiye'ye özgü bir model oluşturulmaya çalışılmıştır. Bu modelin özgün yanı analitik etütlerle desteklenmiş, yenilikçi istatistiksel analizler ve kolaylaştırıcılık teknikleri ile güçlendirilmiş bir katılımcı yöntemin adaylık sürecinin sonuna dek uygulanmaya çalışılacak olmasıdır. Bu çerçevede özgün ve katılımcılığı esas alan bir yönetim planı süreci tanımlanmıştır (Şekil 1).

Efes'te yönetim planı çalışmalarının başlatıldığı dönemde, 1/5000 ölçekli koruma amaçlı imar planı çalışmalarının da sürmekte olduğu görülmüştür. Planlama modelinde fiziksel plan kararları ile yönetsel plan kararlarının eşgüdümünün sağlanması temel önceliklerden birisi olarak tespit edilmiştir. Bu anlamda Türkiye'de belki de ilk kez, fiziksel planla eşgüdüm içerisinde ve paralel olarak yönetim planının gerçekleştirilmesi sağlanmıştır. Yönetim planının aynı zamanda koruma amaçlı imar planları dışında yürürlükte bulunan strateji belgeleri ve diğer planlarla da uyum içerisinde oluşturulması hedeflenmiştir.



Şekil 1. Efes Yönetim Planı Modeli

Yönetim planı hazırlanması sürecinde dikkate alınan diğer bir unsur da alan yönetiminin kurulması sürecidir. Alan yönetimini oluşturacak olan Danışma Kurulu, Eşgüdüm ve Denetleme Kurulu gibi yönetim organlarının yönetim planı süreci dâhilindeki katılımcı süreç içerisinde belirlenmesi ilkesi esas alınmıştır.

Efes Yönetim Planı Modelinin temel ilkeleri aşağıda görülebilir:

- Korumada bütünsellik
- Sürecin tümünde olası en üst düzey katılımcılığın sağlanması
- Fiziksel plan ve yönetim planının bütünleştirilmesi
- Yönetim planı katılımcı süreciyle alan yönetimi oluşum sürecinin bütünleştirilmesi
- Yenilikçilik
- Merkezi ve yerel yönetimler arası işbirliği ve eşgüdüm
- Yönetim planının esas hedefinin bütünsel ve yerel koruma olarak belirlenmesi, UNESCO sürecinin bu hedef bağlamında ele alınması

II.3. Planlama Takvimi

Efes Yönetim Planı çalışmaları 2011 Yılı Mayıs Ayında başlatılmıştır. Plan sürecinin başlangıcında 2011 yılı sonu itibariyle katılımcı sürecin tamamlanması, plan yazım ve tartışma sürecinin başlatılması öngörülmüştür. Bu öngöründe bulunulurken, katılımcı sürecin sonucunda yeni paydaşların sürece katılacağı, plana ilişkin tartışma ve uzlaşma sürecinin ek zaman gerektirebileceği dikkate alınmıştır.

Yapılan çalışmada; 2011 Mayıs-Temmuz arası sürede ön araştırmalar, 2011 Temmuz-Aralık arası sürede nihai araştırmalar ve katılımcı sürecin belkemiğini oluşturan paydaş beklentilerinin tespiti öngörülmüştür. 2012 yılı başında alan yönetimi kurulma süreci Selçuk Belediyesi tarafından başlatılmış ve bu süreçler paralel olarak yönetim planı olgunlaştırma aşamasına geçilmiştir. Süreç 2012 yılı sonunda bitirilerek Efes Yönetim Planı Taslağı tamamlanmıştır.

II.4. Planlama Süreci

Efes Yönetim Planı katılımcı, öğrenen, yenilikçi ve müzakereci bir yaklaşımla hazırlanmış, planlama sürecinde pek çok yenilikçi araç Türkiye’de ilk kez denenmiştir. Planlama süreci bu anlamda Türkiye’nin yönetim planlama deneyimini zenginleştirecek unsurlar içermektedir. Bu sürecin aşamaları aşağıda izlenebilir:

1. Aşama: Yönetim Planlama Ekibinin Oluşturulması

Efes yönetim planının oluşturulması için alanlarında uzman ve deneyim sahibi uzman ve akademisyenlerden oluşan bir ekip oluşturulmuştur. Ekipte şehir plancıları, restoratör mimar,

sanat tarihçisi, arkeolog, sosyolog, işletme uzmanı, kamu yönetimi uzmanı, iktisat uzmanı, çevre ve jeoloji mühendisleri yer almıştır.

2. Aşama: Planlama Modelinin ve Takviminin Oluşturulması (Bkz. Bölüm II.2-3)

3. Aşama: Alana ilişkin mekânsal, tarihsel, sosyal, kültürel analizlerin yapılması

Planlama sürecinin hemen başında alana ilişkin olarak yapılmış bilimsel araştırmalar ve özellikle devam etmekte olan koruma amaçlı imar planı analitik etütleri değerlendirilmiştir.

4. Aşama: Alana ilişkin mevcut plan ve stratejilerin analiz edilmesi

Bu aşamada, yönetim planı çalışmasını etkileyebilecek olan, yürürlükteki diğer plan ve strateji belgeleri değerlendirilmiştir. Bu kapsamda; koruma amaçlı imar planı, İzmir-Manisa Planlama Bölgesi 1/100.000 Ölçekli Çevre Düzeni Planı, Seferihisar-Dilek Yarımadası Kıyı Kesimi 1/25.000 Ölçekli Çevre Düzeni Planı, 1/25.000 Ölçekli İzmir Büyükşehir Bütünü Çevre Düzeni Planı, Selçuk Uygulama İmar Planı, İzmir Kalkınma Ajansı Bölge Kalkınma Planı, İzmir İl Özel İdaresi Stratejik Planı, İzmir Büyükşehir Belediyesi Stratejik Planı, Efes ve Ayasulug Kazı Planları, Türkiye Turizm Stratejisi değerlendirilmiştir. Değerlendirme sonuçları yönetim planı ve katılımcı sürece yansıtılmaya çalışılmıştır. Tüm bu planlar ele alınmış olmakla birlikte bu plan ve belgeler arasından Efes Yönetim Alanını doğrudan etkileyen kararları bulunanlar derinlemesine irdelenmiştir.

5. Aşama: Paydaş Analizi Yapılması

Sürecin bu aşamasında, yapılan ön analizler doğrultusunda paydaş analizi yapılmıştır. Paydaş analiziyle süreçten etkilenen ve süreci etkileme kapasitesine sahip paydaşlar belirlenmiştir. Bu analizde, paydaşların konumu, üye sayıları, etkinlik düzeyi, bilgi düzeyi, kapasiteleri Efes'e ilişkin eylemleri dikkate alınmıştır. Analiz daha sonra gerçekleştirilen katılımcı süreç aşamalarında yönlendirici olmuştur. Ayrıca, paydaş analizi plan süreci boyunca sürece dâhil olan yeni paydaşlar da dikkate alınarak iki kez daha güncellenmiştir. Paydaş analizinden alan yönetiminin kurumsal yapısının oluşturulmasında da yararlanılmıştır.

6. Aşama: Medya Sorun Alanları Analizi

Yönetim planları bir anlamda alana ilişkin algı ve itibar temelinde yükselirler. Bu dikkate alınarak deneysel bir çalışma yapılmış, son beş yılın ulusal medya kuruluşlarında yayımlanan haberler içerik analizine tabi tutulmuştur. İçerik analizinde ENVIVO içerik analiz yazılımı kullanılmıştır. Elde edilen analiz sonuçları daha sonra gerçekleştirilen katılımcı toplantılarda öncelik alanları olarak paydaşlarla paylaşılmıştır.

7. Aşama: Birinci Yönetim Planı Geliştirme Çalıştay

Paydaş Analizi dikkate alınarak belirlenen paydaşlarla yönetim planının temelvizyon, hedef ve politikalarının belirlenmesi için 23-24-25 Haziran 2011 tarihlerinde Selçuk'ta 3 gün süren bir yönetim planı çalışmayı düzenlenmiştir. Bu çalışmada, yenilikçi kolaylaştırıcılık yöntemleri

kullanılarak, öncelikle Efes'e ilişkin olarak bilim insanlarının ve uzmanların katkılarıyla olağanüstü evrensel değer, özgünlük ve bütünsellik açısından birikim oluşturulmuş, ardından tüm paydaşların katılımı ile vizyon ve senaryo geliştirme çalışmaları yapılmış, yönetim planı öncelik, hedef ve politikaları belirlenmeye çalışılmıştır. Bu Çalışmaya ellinin üzerinde katılımcı ve 40 kadar kurum temsilcisi katılmıştır.

8. Aşama: İkinci Yönetim Planı Geliştirme Çalıştayı

Birinci Çalıştayı ardından, katılımcıların tespit edilen öncelik alanlarında katılımcı yöntemlerin desteğiyle Efes'e ilişkin olarak ortaya koymuş oldukları strateji, hedef, politika, eylem, proje, sorumlu ve kaynak gibi konulardaki bilgiler ele alınarak sistematize edilmiştir. Bu çalışmalarda faktör analizi, karşılıklılık analizi, varyans analizi gibi istatistiksel analiz yöntemleri, SPSS ve UCINET yazılımları kullanılarak uygulanmıştır. Bu veriler daha sonra 8 ayrı alt planda değerlendirilerek bir taslak haline getirilmiştir. Bu alt planlar: alan yönetimi, koruma, işletme, ziyaretçi, ulaşım-dolaşım, risk-kriz yönetimi, itibar yönetimi ve tanıtım, eğitim ve bilinçlendirme olarak adlandırılmış ve içerik geliştirilmesinde disiplinler arası yaklaşımlar ve yenilikçi adımlar uygulanmıştır.

9. Aşama: Odak Gurup Çalışmaları

Katılımcı süreç içerisinde gerçekleştirilen yönetim planı geliştirme çalıştaylarının ardından, Selçuk belediyesi karar vericileri, kazı başkanlıkları, müze müdürlüğü, çeşitli sektör temsilcileri ve yerel sivil toplum örgütleriyle odak gurup çalışmaları gerçekleştirilerek plan vizyonu ve hedefleri konusunda uzlaşma noktaları tespit edilmiştir. Ardından Yönetim Planına ilişkin bir Eylem Planı taslağı elde edilmiştir.

10. Aşama: Yenilikçi ve Yaratıcı Plan Unsurları Geliştirme Çalışması

Elde edilen eylem planı taslağının işletme, tanıtım, itibar yönetimi unsurlarının geliştirilmesi için dünyadaki ve Türkiye'deki farklı modeller incelenmiştir. Bu inceleme ışığında Efes Yönetim Alanının evrensel değerine, özgünlüğüne, vizyonuna ve bütünselliğine uygun yenilikçi ve yaratıcı bir işletme, tanıtım, ziyaretçi yönetimi, finans modeli oluşturulmuştur.

11. Aşama: Alan Başkanının Atanması ve Danışma Kurulunun Oluşturulması

Yönetim planı odak gurup çalışmaları sürdürülürken, Selçuk Belediyesi ile Kültür ve Turizm Bakanlığı arasında yapılan protokol uyarınca Efes Müzesi Müdürü Sn. Cengiz Topal Alan Başkanı olarak atanmıştır. Sn. Topal'ın atanmasından sonra, özellikle katılımcı süreç deneyiminin ve paydaş analizinin ışığında bir Danışma Kurulu oluşturulmuş ve bu konuda Belediye Meclis kararları alınmıştır.

12. Aşama: Eşgüdüm ve Denetleme Kurulunun Oluşturulması

Alanın Danışma Kurulunun belirlenmesinin ardından yine katılımcı süreç deneyiminden yararlanılarak Kültür ve Turizm Bakanlığının görüşleriyle bir Eşgüdüm ve Denetleme Kurulu Oluşturulmuştur.

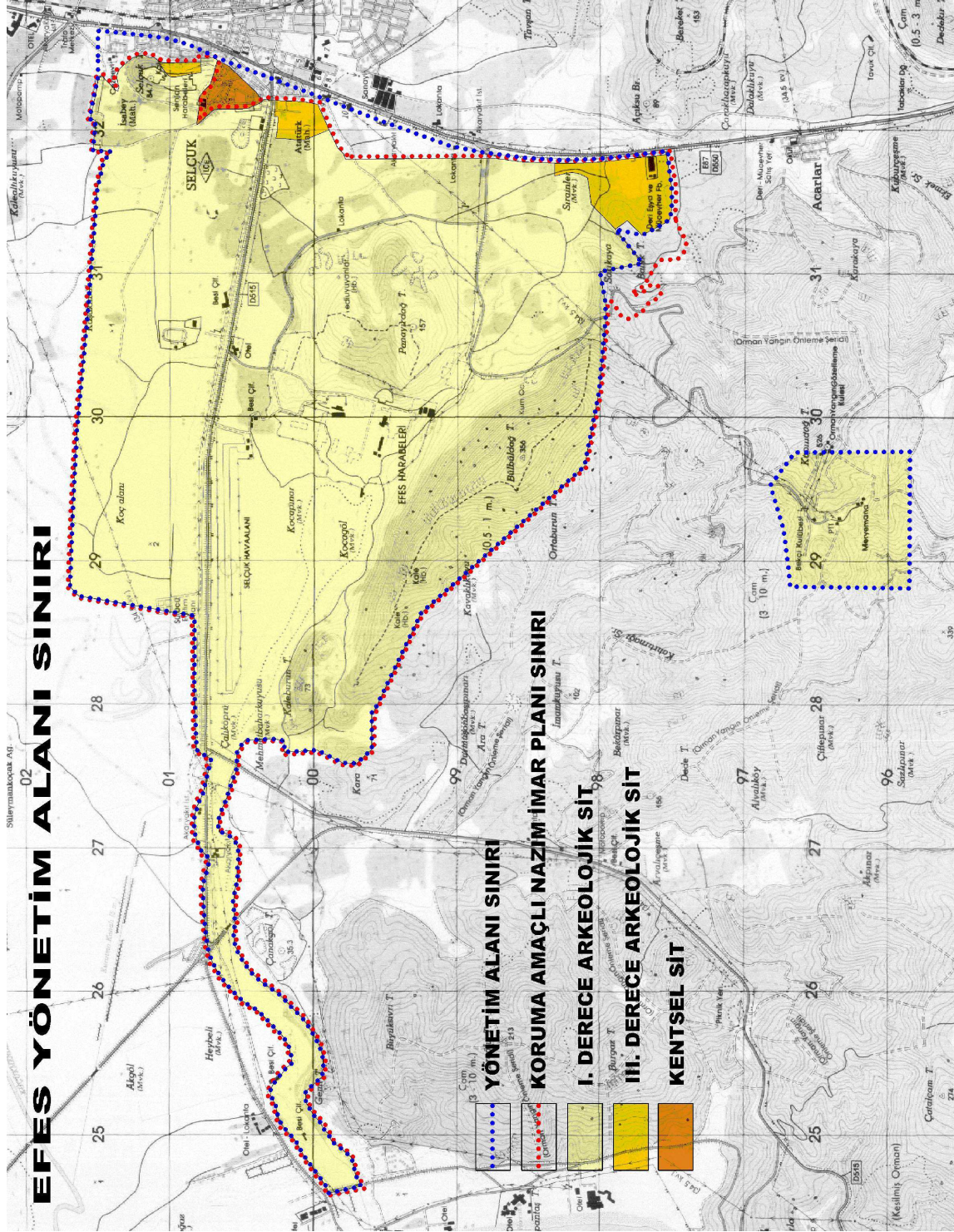
13. Aşama: Yönetim Planı Taslağının Sonlandırılması

Alan Yönetiminin kurulmasının ardından, oluşturulan yönetim planı taslağı Alan Başkanının, Koruma Amaçlı İmar Planı Müellifinin, Danışma Kurulunun ve Selçuk Belediyesinin görüşleri alınarak son haline getirilmiştir.

III. ALANIN TANIMLANMASI

Bu bölümde, Efes Yönetim Alanının tanımlanmasına ilişkin temel bileşenler sunulacaktır.

III.1. Yönetim Alanı Sınırları

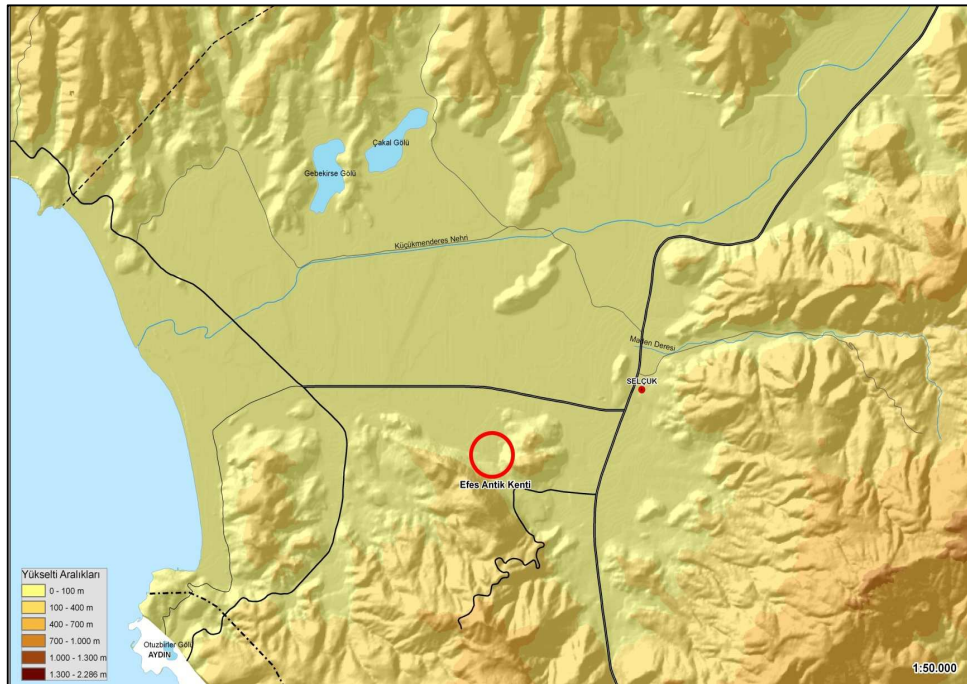


Şekil 2. Efes Yönetim Alanı Sınırları

Efes Yönetim Alanı Sınırları hali hazırda Efes Antik Kenti ve yakın çevresinde yer alan 1. ve 3. Derece Arkeolojik Sit alanlarıyla Kentsel Sit alanını ve bu alanların doğusunda bulunan Selçuk ilçesinin sit statüsü bulunmayan İzmir-Aydın Karayolu'na kadar olan bölümlerini kapsamaktadır (Şekil 2). Sınır içerisinde mevcut Efes antik kent yerleşimi, Çukuriçi Höyük, Artemision, St. Jean Bazilikası, Ayasulug Kalesi ve Antik Kanal bulunmaktadır. Ayrıca, bu alanlardan kopuk konumda bulunan Meryem Ana Evi ve yakın çevresi de yönetim planı sınırları içerisinde yer almaktadır. Yönetim alanının dış çeperinde yer yer bazı doğal sit alanları, tabiat parkı ve sulak alan sınırlarıyla da sınırlı çakışmalar mevcuttur. Ancak, bu çakışmalar yönetim alanı sınırı içerisinde önemsiz denecek bir yer tutmaktadır. Yine de bütünsel bir bakış açısıyla bu alanlara ilişkin plan kararları geliştirilmeye çalışılmıştır.

III.2. Yönetim Alanının Konumu ve Coğrafi Yapısının Tanımı

Yönetim Planı sınırları Koruma Amaçlı İmar Planı ve sit sınırlarıyla büyük ölçüde örtüşmektedir. Bu sınırlar kuzeyde; Ayasulug Tepesinin kuzeyinden doğu-batı yönünde düz bir hat halinde Ova içinde uzanmaktadır. Bu hattın batı ucu, Küçük Menderes Irmağı'nın eski yatağının kıvrımlarına kadar uzanmaktadır. Bu noktadan güneye yönelen sınırlar Havaalanı'nı bölerek Antik Kanal'a ve Kentin Helenistik Dönem surlarının başlangıcına kadar uzanmaktadır. Alanın güney sınırları ise kentin surlarını kapsayacak biçimde belirlenmiştir. Sit sınırları doğu bölümde İzmir-Aydın Karayolundan başlayarak, günümüz Selçuk yerleşmesinin batısından kuzeye yönelmekte, Artemision'u ve kentsel sit alanını da içine alarak, Ayasulug Tepesini içerecek biçimde kuzeye yönelmektedir. Ayrıca alanın kuzeydoğu köşesinde Ayasulug Tepesi'nin doğu yamacında ve sit sınırlarının güneydoğu köşesinde, İzmir-Aydın Karayolu'na cepheli bölümde III. derece arkeolojik sit alanları bulunmaktadır. Yönetim Alanının coğrafi yapısı incelendiğinde alanın, Küçük Menderes Irmağı Havzası ve Havzayı çevreleyen dağlar tarafından belirlendiği görülmektedir.



Şekil 3. Efes Yönetim Alanı Konumu ve Coğrafi Yapısı (Kaynak: Efes Koruma Amaçlı İmar Planı Araştırma Raporu)

Efes kenti, tarih içinde birkaç kez yer değiştirmişse de genel olarak kıyıya ve limana bağımlı olarak kurulmuş, gelişmiş ve varlığını sürdürmüştür. Küçük Menderes Irmağı'nın denize döküldüğü körfez içinde kurulmuş olan Efes Kentindeki yerleşim, Küçük Menderes'in ve çevredeki diğer küçük akarsuların körfezi doldurması, çabalara rağmen limanının kullanılamaz duruma gelmesiyle zaman içinde sona ermiştir. Efes kentinin bugün bulunduğu alana taşınmadan önce, (Arkaik Dönemde) Ayasulug tepesi eteklerinde, (Bugünkü Selçuk kentinin batı bölümleri) Artemis Tapınağı'nın doğusunda var olan yerleşmenin de aslen bir kıyı yerleşimi olduğu, Artemis Tapınağı'nın kentin kıyısında konumlandığı bilinmektedir. Jeomorfolojik açıdan çeşitli dönemlerde Havzadaki alüvyal birikim süreçleri yerleşim yapısının dönüşümünü de şekillendirmiştir. Bu şekilde coğrafi yapının dönüşümü ile insan yerleşiminin dönüşümü arasındaki etkileşim insanlık tarihi açısından özgün değerler yaratmıştır.

III.3. Alanın Tarihi

Efes, neolitik dönemden günümüze kadar kesintilerle de olsa yerleşim sürekliliğinin gözlenebildiği insanlık tarihinin en önemli miraslarından birisini oluşturmaktadır. Efes yönetim alanının tarihi, bilimsel araştırmalara göre dokuz ayrı dönemde değerlendirilebilir:

Tarihsel Dönem	Yerleşim Adı/Dönemi
Neolitik ve Kalkolitik Dönem	Çukuriçi Höyüğü / Arvalya Höyüğü
Tunç ve Demir Çağları	Ayasulug Tepesi
Arkaik ve Klasik Dönemler	Ayasulug Tepesi - Koressos
Hellenistik Dönem (Arsinoëia-Efes)	MÖ 4. YY – MÖ 31
Roma Dönemi	MÖ 31 – MS 4/5. YY
Bizans Dönemi	MS 5. YY – MS 13. YY
Beylikler Dönemi	1304 – 1426 Ayasulug
Osmanlı Dönemi	1426 – 1923 Ayasulug - Şirince
Cumhuriyet Dönemi	Selçuk

Tablo 1. Efes Yönetim Alanı Tarihi Dönemleri (Kaynak: Efes Koruma Amaçlı İmar Planı Araştırma Raporu)

Antik Dönem:

Selçuk çevresinde bilinen en eski yerleşimlerin tarihinin MÖ 6. Bin yıla kadar uzandığı, Neolitik ve Kalkolitik Dönemlerde bölgede insan yerleşiminin bulunduğu Arvalya ve Çukuriçi Höyüklerde yapılan araştırmalarla belgelenmiştir. Ayasulug'da bulunan Myken mezarı da bölgede MÖ 14. yy'da yaşamın sürdüğünü göstermektedir.

MÖ 11. yy'da İon göçmenleri bölgeye yerleşmeye başlamış, MÖ 8. yy'ın ikinci yarısında ise Efes yakınlarında Smyrna köyünün ilk nüvesi oluşmuştur. Bölge, MÖ 645 yılında Kimmerler

tarafından işgal edilmiştir. MÖ 560 yıllarında Arkaik Artemision inşa edilmiş ve bunun çevresinde kent gelişmiştir. MÖ 6. yy'ın ikinci yarısında ise bölge Pers egemenliğine girmiştir.

MÖ 466 yılında Efes Attika-Delos Deniz Birliği'ne katılmış, MÖ 281 yılında Efes Seleukos Hanedanlığı hâkimiyetine girmiştir. MÖ 89-88 yıllarında Pontus Kralı Mithridates Efesliler tarafından kurtarıcı olarak kutlanmış, Efes'teki Romalılar öldürülmüştür.

Hıristiyanlığın Kabulü Sonrası Dönem:

MS 23 yılındaki depremde kentte büyük bir yıkım yaşanmış ve kent deprem sonrasında yeniden inşa edilmiştir. 53-55 yıllarında Aziz Paulos Efes'e dönüp bir Hıristiyanlık merkezi kurmuş, İncil yazarı Aziz Luka Efes'e gelmiştir. 262 yılında yine şiddetli bir deprem olmuş, Artemision büyük zarar görmüş, ardından da Got'lar tarafından yağmalanmıştır.

4.yy'ın 3. çeyreğinde art arda gelen depremlerde kent yine büyük hasar görmüştür. Kent 4. yy'ın sonunda yeniden inşa edilmiştir. Aynı dönemde (MS 391) Hıristiyanlık resmi din olarak kabul edilmiştir. MS 6. yüzyıl başlarında St. Jean Kilisesi etrafında Ayasulug tepesinde yeni bir yerleşim oluşmuştur. Ayasulug Tepesi Bizans döneminde İsa'nın havarilerinden ve Aziz Meryem'i bu topraklara getiren St. Jean onuruna, Bizans imparatoru Justinianos tarafından haç planlı anıtsal kubbeli bir bazilika yaptırılmıştır.

Yerleşimin yapısında tarih boyunca en önemli unsurlardan birisi kentin denizle ve limanla ilişkisi olmuştur. Zamanla tarihi liman alüvyonlarla dolarak, kentin denizle ilişkisi zayıflamıştır. MS 10. yüzyılla birlikte iyice dolan liman nedeniyle Efes tamamen terk edilmiş, Kent, Ayasulug tepesi üzerinde denizle bağlantısı olmayan küçük bir kasaba haline gelmiştir.

Beylikler ve Geçiş Dönemi:

Kent 11.yy.'da Selçuklu Türkleri tarafından işgal edilmiştir. 11 ve 14. yy'lar arasında Anadolu Selçukluları ile Bizanslılar arasında sürekli el değiştiren kent, Anadolu Selçuklu Devletinin parçalanıp dağılması üzerine Aydınoğulları'nın egemenliğine geçmiştir. 14. yy'ın başlarında Aydınoğlu Mehmed Bey tarafından merkezi Birgi olmak üzere Büyük Menderes'den Tire ve Ayasulug'a (Selçuk) kadar uzanan bir bölgede kurulan Aydınoğulları Beyliği Döneminde bölge bir süre Aydınoğulları Beyliği de yapan Hızır Bey tarafından yönetilmiştir.

Hızır Bey'in oğlu İsa Bey döneminde Anadolu'da etkisini genişletmeye başlayan Osmanlılarla ilişkiler gelişmeye başlamıştır. Bölge Osmanlı hâkimiyetine girerken, İsa Bey Beyliği'nin merkezini Ayasulug'tan Tire'ye taşımıştır. Osmanlı Fetret Döneminde Cüneyd Bey liderliğinde Aydınoğulları'nın 12 yıllık hâkimiyeti yaşanmış ve Beylik Merkezi yeniden Ayasulug'a taşınmıştır. Fetret Döneminin bitişi ile birlikte Beylik yeniden Osmanlı egemenliğine girmiştir. Bu dönemde Cüneyd Bey'in bölgeden uzaklaştırılması için Niğbolu Sancakbeyi tayin edildiği rivayet edilmektedir.

Osmanlı Dönemi:

1426 yılında Osmanlıya karşı isyan eden Cüneyd Bey'in bastırılması ile Aydınogulları Beyliği son buldu. Böylece bölgede Osmanlı yönetimine girdi ve Aydın sancağına bağlı bir kaza merkezi oldu. Daha sonraki üç yüz yıl boyunca İzmir'in giderek gelişmesi ve kıyıda Kuşadası'nın liman etkinliklerini kendisine çekmesi sonucu Kent gerilemiş, sıtma hastalığının da yaygınlaşması ile bir köye dönüşmüştür. 1878 Vilayet örgütlenmesinde bölge Aydın vilayetinde İzmir Mutasarrıflığının Kuşadası kazasına bağlı bir nahiye durumuna gelmiştir.

Eski adını aldığı Ayasulug'ta olan nahiye merkezi, 19.yy.da büyük bir Rum köyü olan Şirince (Kırkınca)'ye taşınmıştır. İzmir-Aydın demiryolunun işletmeye açılmasından sonra canlanan Ayasulug tekrar nahiye merkezi haline gelmiştir. 1914'de adı Selçuk olarak değiştirilen yerleşme, Kurtuluş Savaşı sonrasında bir süre Akıncılar olarak da anılmıştır. Nahiye 22 Mayıs 1919'dan 8 Eylül 1922'ye değin Yunan işgalinde kalmış ve önemli ölçüde yıkıma uğramıştır.

Cumhuriyet Dönemi:

8 Eylül 1922'de işgalden kurtulan Selçuk, Cumhuriyet Dönemi'nin başlangıcında küçük bir yerleşmeyken, dönemsel göçlerle büyümüştür. Selçuk Belediyesi 1943'de kurulmuş ve bölge 1957'de ilçe ilan edilmiştir. Selçuk Belediyesi 2004 yılında İzmir Büyükşehir Belediyesine bağlanmıştır. Selçuk Belediyesi özellikle son dönemlerde Efes Yönetim Alanı içerisindeki koruma ve restorasyon çalışmalarıyla öne çıkmaktadır.

III.4. Alandaki Kazıların Tarihi

Efes Kazıları:

17. yy'dan başlayarak Efes Antik Kenti'nin Avrupalı araştırmacıların gezi notlarında yer almasıyla birlikte Efes'te arkeolojik araştırmalara başlanmıştır. İngiliz Mimar-Mühendis John Turtle Wood 1863-1874 yılları arasında özellikle Artemis Tapınağı'nın bulunması amacıyla çalışmalara başlamıştır. 1869 yılının yılbaşında Wood tapınağı keşfetmiştir.

İngilizlerden sonra Efes, Viyana Avusturya Arkeoloji Enstitüsü'nün ilk başkanı olan Otto Benndorf sayesinde Avusturya Arkeolojik Araştırmalarının merkezi haline getirilmiştir. İlk çalışmaların başlatılmasını ise Nisan 1895'te Karl Mautner Ritter von Markhof'un yaptığı bağışlar sağlamıştır. Kazılarda çıkan buluntuların bir kısmı Viyana'ya götürülmüştür. Bugün bu eserler Viyana'daki Efes Müzesi bölümünde sergilenmektedir. 1906'dan bu yana ise tüm buluntular Türkiye'de kalmakta ve Selçuk'taki Efes Müzesi ile İstanbul Arkeoloji ve İzmir Müzelerinde sergilenmektedir.

1909-1910, 1914-1925 ve 1936-1953 yılları arasında kazılara ara verilmiştir. İlk kazı başkanları Otto Benndorf ve Rudolf Heberdey araştırmalarını limanla agora arasında kalan kısımla, Artemision'da gerçekleştirmişlerdir. 1926'dan sonra Josef Keil ise büyük gymnasionlar, Yedi Uyurlar ile Aziz Yuhanna (St. Jean) Bazilikasının kazılarını başlatmıştır. Franz Miltner'in başkanlığında 1954 yılında başlatılan yeni kazılarda ise Kuretler Caddesi civarıyla Bizans

şehrinde büyük çaplı kazıların yanı sıra Hadrianus Tapınağı ile Aziz Yuhanna Bazilikası gibi bazı anıtlar ilk kez ayağa kaldırılmıştır.

Fritz Eichler'in başkanlığında 1960 yılında yeni bir kazı ekibi oluşturularak Yamaç Evler civarıyla Artemision'da uzun vadeli projelere başlanması sağlanmıştır. 1969'dan itibaren Hermann Vetters Yamaç Evlerde araştırmaları sürdürmüştür. Onun başkanlığı sırasında Celsus Kütüphanesi de 1970-1978 yılları arasında yapılan restorasyon çalışmalarıyla yeniden ayağa kaldırılmıştır. Efes Kazıları Gerhard Langmann ile Stefan Karweise'nin başkanlığında ise tarihsel topografya konusundaki araştırmalar derinleştirilerek Agora, Artemision, Tiyatro, Aziz Meryem Kilisesi ile Stadion civarında kazılara devam edilmiştir. 1998 yılından başlayarak Efes kazılarını ve araştırmaları Prof. Dr. Friedrich Krinzing başkanlığındaki ekip yürütmeye başlamıştır. Krinzing döneminde de özellikle yamaç evlerin çatısının değiştirilmesi ve restorasyon projelerine ağırlık verilerek yamaç evler ziyarete açılmıştır. Kazı çalışmaları 2008-2010 yılları arasında Prof. Dr. Johannes Koder başkanlığında yürütülmüştür. 2010 yılından itibaren Efes Kazıları Avusturya Arkeoloji Enstitüsü Başkanı Doç. Dr. Sabine Ladstätter'in başkanlığındaki bir ekip tarafından yürütülmektedir.

St. Jean ve Ayasuluk Kazıları:

Bölgede Efes kazılarının yanı sıra Ayasuluk Tepesi'nde, Sn. Jean Bazilikası'nda ve Ayasuluk Kalesi'nde de kazı çalışmaları sürdürülmektedir. St. Jean Bazilikasında ilk kazılara 1921-1922 yıllarında Yunanlı Arkeolog Sotiriou tarafından başlanmıştır. Daha sonra 1927-30 yıllarında Avusturya Arkeoloji Enstitüsü yapının içini tamamen kazmıştır. 1960-62 yıllarında Amerika'dan Quatmann Vakfının katkılarıyla Efes Müzesi Müdürlüğü'nün kazı ve restorasyon çalışmaları başlamıştır. Budönemde Bazilikanın güneyi ve kuzeyindeki Vaftizhanenin merkezi kazılmış, Takip Kapısı onarılmıştır. St. Jean Bazilikası ve Ayasuluk Tepesinde 1974 yılından 2007 yılına kadar Efes Müzesi Müdürlüğü tarafından Kültür ve Turizm Bakanlığının izni ve desteği ile kazı çalışmaları yapılmıştır.

Ayasuluk Kalesi içinde gerçekleştirilen ilk kazı ve onarım çalışmaları da 1960 yılında Efes Müzesi tarafından başlatılmıştır. 1990 yılında yeniden başlatılan ikinci dönem Müze çalışmaları 2003 yılına kadar devam etmiştir. Uzun yıllar Efes Müzesi tarafından sürdürülen Ayasuluk Tepesi ve St. Jean Anıtı kazı çalışmaları, 2007 yılından itibaren, "Ayasuluk Tepesi ve St. Jean Anıtı Kazı ve Onarım Çalışmaları" olarak, Yrd. Doç. Dr. Mustafa Büyükkolancı başkanlığındaki bilim ekibi tarafından yürütülmektedir.

Efes yönetim alanı, dünya ve Türkiye arkeoloji tarihi açısından çok önemli bir yere sahiptir. Bilim insanları alandaki kazıların daha çok uzun dönem devam edeceği bilgisini vermektedirler. Kazıların tarihi ve geleceği açısından bakıldığında Efes yönetim planının böylesi bir vizyonu dikkate alınması gerektiği söylenebilir.

III.5. Alanın Arkeoloji, Mimarlık ve Şehircilik Tarihi Açısından Değerlendirilmesi

Alanın arkeoloji, mimarlık ve şehircilik tarihi açısından değerlendirmesi, koruma amaçlı imar planı raporu ve bilimsel veriler dikkate alınarak yapılmıştır (Şekil 4). Bu anlamda yönetim planlamasında dikkate alınan değerlendirme unsurları aşağıda verilmektedir.

Efes Antik Kentinin Planı ve Yerleşimi

Bugün kalıntıları görülen kent, M.Ö. III. yy.'ın başlarında *Lysimakhos* tarafından *Pion* (Panayır) ve *Koressos* (Bülbül) tepelerinin arasındaki vadide kurulan kenttir. Resmi yapıların toplandığı kent merkezi iki dağ arasındaki vadi içinde konumlanmıştır. Devlet agorası Koressos dağı eteklerinde geniş bir set üzerine inşa edilmiştir. Kentin en önemli caddesi Büyük Tiyatro'nun önünde bulunan Mermer Cadde'dir. Grid planda inşa edilmiş olan kentin planında iki agorayı birbirine bağlayan çapraz doğrultuda (kuzeybatı-güneydoğu) bir başka önemli cadde bulunur. Kuretler Caddesi olarak isimlendirilen bu cadde, ticaret agorası ile devlet agorasını birbirine bağlamaktadır. Caddenin üzerinde *Hadriannus*'a ithaf edilmiş, korinth düzeninde bir tapınak, *Traianu* adına yapılmış bir çeşme, zenginlerin konak benzeri evleri ve *Tiberius İulius Celsus* adına oğlu *Aquila* tarafından yaptırılmış, iki katlı kütüphane binası yer alır.

Arcadiane denilen liman caddesi daha kuzeydedir. Bunun hemen gerisinde ise kentin en etkileyici ve en büyük yapısı olan tiyatro yükselir. *Pion* dağının batı yamacına yaslanmış olan yapı, 24000 seyirci alabilecek kapasitededir. Kentin *Prytaneion*'u, Augustus döneminde inşa edilmiştir. Tiyatro biçimli *Odeion* yapısı, *Prytaneion*'un yanında ve devlet agorasının arkasında bulunduğundan, bu yapının bir *Bouleuterion* olduğunu ya da aynı zamanda *Bouleuterion* işlevini gördüğünü söylemek yanlış değildir. Kentin ızgara sisteminin, şehrin dışında (kuzey doğrultuda) kalan *Artemis* tapınağı ile aynı düzlem içinde olduğu görülür. Helenistik Surlar, *Pion* Dağı ve *Koressos* dağının üzerinde kilometrelerce uzanmaktadır.

Kentin biri batıda, biri doğuda, biri de kuzeyde olmak üzere üç büyük kapısı vardır. Doğu kapısı iki dağ arasındaki vadinin basındadır (*Magnesia kapısı*). Bu *Magnesia*'ya ve güney *İonia*'ya açılan kapı olarak kullanılmıştır. *Pion* dağının kuzeybatı ucunda ise *Koressos* kapısı bulunmaktadır. Bu kapıdan başlayan yol bir taraftan *Koressos*'a, bir taraftan *Artemis* Tapınağına gitmektedir. Üçüncü kapı ise liman kapısıdır.

CADDELER

Mermer Cadde

Kütüphane Meydanı ve *Tetragonos Agora*'nın doğu tarafına teğet geçen mermer kaplı cadde, İmparatorluk döneminde kentin anayolu ve dini Alay Yolu'nun bir bölümüydü. Doğu kenarında kolonadla, batı tarafında ise daha yüksek bir seviyede inşa edildiği için caddeden ulaşılabilen *Neron Stoa*sı ile sınırlandırılmıştır. Cadde, Kentin tüm dönemlerinin ve kent planının unsurlarının izlenebilmesini sağlayan en önemli plan unsurlarındandır. Mermer Cadde, Efes Örenyeri içinde ziyaretçilerin en yoğun kullandığı cadde durumundadır. Efes Alt Kapı'dan giriş yapıp *Celsus Kütüphanesi*'ne ve *Kuretler Caddesi*'ne erişmek isteyenler kuzey-güney yönünde bu caddeyi kullanırken, Üst Kapı'dan girerek *Büyük Tiyatro* ve *Liman Caddesi*'ne erişmek isteyenler de güney-kuzey yönünde bu caddeyi kullanmaktadır.

Kuretler Caddesi

Kuretler Caddesi, Devlet Agorası ile Tetragonos Agora (ticari çarşı) arasında, Helenistik-Roma kentinin birbirini dik kesen ızgara yol sistemine uymaksızın diyagonal olarak uzanmaktadır. Caddenin eskiden beri var olduğu ve Artemis'in Alay Yolu olarak dini açıdan önem taşıdığı bilinmektedir. Efes'in en önemli caddelerinden olan Kuretler Caddesi, grid kent planı içinde diyagonal konumuyla dikkat çekmektedir.

Arkadiane (Liman Caddesi)

Liman ile Büyük Tiyatro arasında, en az Roma Döneminden bu yana var olan Arkadiane, görkemli bir bulvar niteliğindedir. Caddenin ilk evresinde Arkadiane'nin iki ucunda birer kapısı vardı. MS 6. Yüzyılda caddenin ortasına yakın bir yerde, basamaklı kaidelerin üstünde serbest yerleştirilmiş dört görkemli sütundan oluşan Dört Sütunlu Yapı inşa edilmiştir. Arkadiane'nin Liman kapısına yakın bölümleri, bölgede kazıların tamamlanmamış olması nedeniyle daha az ziyaret edilirken, Tiyatro'ya yakın bölümlerinde yoğun ziyaretçi trafiği yaşanmaktadır.

Tiyatro Caddesi (Koreisos'taki Plateia)

Mermer Cadde'den gelerek, Tiyatro'nun konumundan dolayı hafifçe yönü değişmiş olan Plateia'nın devamı, Tiyatro Gymnasionu'nun kuzeydoğu kösesinde kentin ızgara planından ayrılarak kentin dışına çıkıp tekrar eski kutsal yolun güzergâhını takip eder. Caddenin batısında havuzlu bir çeşme yapısı bulunur. Plateia, şimdilik Stadion ve Vedius Gymnasionu'na giden tek yoldur. Yolun kuzeydeki bölümü günümüzde Efes'e giriş sağlayan asfalt yol ile çakışmaktadır. Yolun doğusunda kalan bölümde günümüzde protokol girişleri için kullanılan yol bulunmaktadır.

Damianus Stoası

Tanınmış Efes'li sofist Flavius Damianus, MS 2/3 yy. geçişinde Artemision'dan Helenistik-Roma kentine giden geleneksel Alay Yolunun üstünü, çatı ile kapatmıştır. Kutsal yol niteliğindeki yolun çevresinde ve bitişik konumda çok sayıda mezar düzenlenmiş ve gömü yapılmıştır. Damianus Stoası'nın izlerine, Panayır Dağı'nın kuzey ve daha çok doğu eteğindeki yerlerde rastlanmaktadır. Stoa'nın günümüze kadar kalabilmiş kısımları en iyi şekilde Doğu Gymnasionu'nun doğusunda, kuzeye sapan toprak yolun iki tarafında görülebilmektedir. Stoa'nın önemli bir bölümü sur dışında, bugün tarım alanı olarak kullanılan bölgede kalmaktadır.

KENT SURLARI

Helenistik Surlar (Lysimakhos Surları) Bülbül Dağı Bölümü:

Limanın 400 metre batısında bulunan, 1912 yılında kazılmış, fakat bugün ulaşılamayan dört odalı bir gözetleme kulesi, kent surlarının deniz kıyısındaki başlangıç noktası olup Pygela'ya (Kuşadası) giden yolu korumaktadır. Surlar buradan düz bir doğru halinde, yazılı belgelerde Astyages adıyla geçen tepeye çıkmakta ve Aziz Paulos'un burada tutuklandığı düşünülerek 17.

yy'dan bu yana Paulos Hapishanesi denilen, benzer bir başka kuleye yaklaşmaktadır. İyi korunmuş haliyle ve konumundan dolayı bu kule, Efes manzarasının uzaktan görünen belirgin bir noktasıdır. Surlar, araziye uyarak batı doğrultusunda bir kavis çizerek *Hermaiomadlı* bir tepecik üstünden geçip doğuya dolanır, denizden 300 metre yükseğe çıkıp Bülbül Dağı'nın sırtında devam eder. Sırtın doğu ucundan yine düzlüğe inerek, bugün izi kalmamış şekilde Magnesia Kapısı'na ulaşır.

Helenistik Surlar (Lysimakhos Surları) Panayır Dağı Bölümü:

Magnesia Kapısı'ndan başlayan surlar önce kuzeye doğru devam eder, sonra Panayır Dağı yamacının yaklaşık 70 metre rakımına kadar çıkıp aynı rakımda 500 metre uzunluğunda devam eder. Duvarların kalıntıları, yer yer 2,5 metre yüksekliğinde korunmuştur. Panayır Dağı'nın iki zirvesi arasında bulunan jeolojik kırılmayı takip eden surlar, batıya dönüp 120 metre kotuna kadar yükselir. Panayır Dağı'nın güney zirvesinin kuzeyindeki Helenistik surların, Bizans surları ile kesiştiği, bulunan az sayıda kalıntılardan anlaşılmaktadır. Surların ikinci halkası, Panayır Dağı'nın iki yarısının arasındaki boğazın en üst noktasından geçerek kuzey zirvesini çevreler.

Geç Antik Kent Surları (Bizans Surları)

Kentin zaman içinde küçülmesi, yasayan nüfusun azalması, Helenistik-Roma Kenti'ni korumanın zorlaşması üzerine 6. yy'da veya 7. yy başında Arap akınlarına karşı Koressos Mahallesi'ni çevreleyen yeni surlar yapılmıştır. Bu surlar, Güney Liman Kapısı'ndan önce Arkadiane'ye 70 metre mesafeden geçerek Dört Sütunlu Yapı'nın güneyinde cep yaptıktan sonra caddenin hemen yanında tiyatronun ortasına kadar devam eder. Geç surların izlerine, kuzeyde halen Meryem Kilisesi'nin batı ucunda, Olympeieion'un batı kenarında, Yarıkkaya Tapınağı'nda ve Vadius Gymnasionu'nun önünde rastlanmaktadır. Surların doğu bölümü, Stadion'un batıda kalan yarım dairesini izleyerek, Panayır Dağı'nın sırtı ve iki zirvesi boyunca dolanıp yine tiyatro yönüne doğru inmektedir. Helenistik-Roma kent merkezi ise yeni surların dışında kalmıştır. Bizans döneminde Helenistik-Roma kentinin bir bölümü ile Ayasulug Tepesi'nde Kale ve St. Jean Bazilikası'nın bulunduğu bölümler sur içine alınarak koruma altına alınmıştır.

KENT GİRİŞ KAPILARI

Liman Kapıları

Liman Efes kentinde büyük öneme sahipti. Küçük Menderes'in (Kaystros) taşıdığı alüvyonlar nedeniyle Arkaik Dönemden Roma Dönemine kadar liman gittikçe batıya kaymıştır. Rıhtım Duvarı ile çevrelenmiş liman havzası bugün de net olarak algılanmaktadır. 1896-1899 yılları arasında yapılan kazılarda büyük caddelerin limana kavuştuğu yerleri belirten üç kapı yapısı bulunmuştur. Güney Liman Kapısı, yazılı belgelere göre Severus hanedanı dönemine tarihlenmektedir. Orta Liman kapısı, Arkadiane'nin bitiminde bulunmaktadır. Birbirine bağlantılı İon düzeninde dörder sütun arasında üç geçit vardır. Bu yapı Hadrianus döneminde inşa edilmiştir. Kuzey Liman Kapısı, çok kötü bir durumda günümüze kadar gelebilmiştir.

Yazıtlardan, MS 3. ay'ın ortalarında Proconsul Asiae için yapılmış bir onur takı olduğu anlaşılmaktadır.

Magnesia Kapısı

Panayır Dağı ile Bülbül Dağı arasındaki hafif meyilli arazide, kazılarla açığa çıkarılmış tek kent kapısı olan Magnesia Kapısı bulunmaktadır. Damianus tarafından yaptırılan Artemision yolu ve Menderes Magnesiası'na ve Kaystros vadisine giden yollar buradan başlamaktadır.

Koressos Kapısı

Efes kentinin ana kapılarından üçüncüsü yazıtlarda adı geçen, ancak henüz herhangi bir kazı yapılmayan Koressos Kapısı'dır. Kapı, Stadion ile Vedius Gymnasiumu'nun arasında yer almaktadır. Koressos Kapısı'na bağlanan yollardan Artemision'a ve Ayasulug Tepesi'ne bağlantı sağlanmaktaydı.

KENT İÇİ KAPI YAPILARI

Hadrianus Kapısı

Efes'te Hadrianus döneminde inşa edilen yapılar içerisinde yer alan bir diğer önemli yapı yaklaşık 18 m yüksekliğindeki Hadrianus Kapısı'dır. Kapı, Anadolu'da yer alan diğer propylon ve kapılarla karşılaştırıldığında en yüksek olanlardan biridir. Kapı Hadrianus Tapınağı'nın karşısında yamaç evlere geçişi sağlayan sağ kanat üzerinde, antik adıyla kentin merkezi aksını oluşturan *Embolos* içerisinde kalmaktadır. Kapının bu noktada, konumlandırılmasının en önemli nedeni, bu alanın dört yol ağzının kesiştiği ve Ortygia'ya giden kutsal tören yolunun da başlangıcı olmasıdır. Yapının ilk katının restorasyonu yapılabilmektedir. Sadece uzunluğuyla değil, mimari öğelerinin inceliğiyle de dikkat çekmektedir. Özellikle kapının üç katlı formunun ayakta durabilmesi için önde bir tama yakın sütun, onun hemen arkasında da başka bir destek sütun sırası yer almaktadır. Fakat ikinci sıra sütun dizisi ön sıranın tam arkasından teğet geçtiği için cepheden bakıldığında diğer sıra görülmemektedir. Böylece bu uzun yapının depremlere karşı dayanıklı hale getirilerek uzun yıllar ayakta kalması planlanmıştır.

Herakles Kapısı

Kuretler Caddesinin doğu ucunda geç antik dönemde anıtsal bir kapı yapısı olarak inşa edilmiştir. Kapının bugün hemen sağında ve solunda yer alan Herakles Kabartmalı payeler ile sınırlandırılarak 5. yüzyılda arabaların devlet agorasına girişleri engellenerek trafiğin sınırlandırılması sağlanmıştır. Yapının hemen üzerinde Nike süslemeli bir kabartma parçası yerleştirilmiştir.

Tetragonos Agorası Güney Kapısı

Tetragonos Agorası'nın üç kapısından biri olan Güney Kapısı, Kütüphane yapısının hemen kuzeyinde yer alan kapı Celsus kütüphanesiyle birlikte 1979 ve 1988 yılları içerisinde restore

edilerek ayağa kaldırılmıştır. Kapı yapısının üstü kemerlerle örülmüştür. Geçitler zengince süslenmiş kapı söveleriyle birbirine bağlanmıştır. Dış duvarlarında ikişer yarım yuvarlak niş vardır. Özel bir şekilde süslenmiş arsitrav sarmaşık bezemeli friz ve dış kesimli saçaklığın üstünde bulunan yüksek yapı, üstte imparator ailesinin heykellerini taşıyordu. Tetragonos Agorası'na Kütüphane Meydanı'ndan giriş sağlayan Güney Kapısı, Augustus dönemindeki haliyle günümüze ulaşabilen tek ana bölüm olma niteliğine de sahiptir.

Tetragonos Agorası Batı Kapısı

Tetragonos Agorası'nın bir diğer kapısı olan Batı Kapısı, Liman'dan kente giden bulvarın, yani Batı Caddesi'nin doğudaki görkemli sonunu oluşturmuştur. On basamaklı merdivenin iki tarafında öne çıkan kanatlar üstünde birer sütun çifti, arkalarında da iki sıra sütun bulunmaktaydı. Bazıları halen in-situ bulunan kaidelerin ve yapı çevresinde dizili duran İon düzenli başlıkların zengin bezemeleri vardı. Pazar yeri olarak faaliyete geçtikten kısa süre sonra Kapı'nın güzel olmakla birlikte yük trafiği için uygun olmadığı anlaşılınca, Domitianus döneminde kapıda değişiklikler yapılmıştır. Yapılan değişikliklerle, kapı binasında üç geçit, iki büyük süs havuzu ve yanlarda ağır yüklü arabalar için rampalar yapılmış ve Kapı bugün için belirlenen durumunu bu değişiklikler sonucunda almıştır.

Tetragonos Agorası Kuzey Kapısı

Agora'nın kuzey kapısı, geç antik dönemdeki çok yalın haliyle günümüze ulaşmıştır. Augustus döneminde yaşanan değişimlere kadar Plateia güzergâhını belirleyen noktadadır. Agora'nın Kuzey Kapısı'ndan Tiyatro'nun önüne kadar olan bölüm, Erken İmparatorluk Döneminde bağlantısının Mermer Cadde üzerinden verilmesi nedeniyle terk edilmiştir.

ÖNEMLİ KAMUSAL YAPILAR

Tetragonos Agorası

Agora Geç Antik haliyle 1901-1907 yılları arasında yapılan kazılarla ortaya çıkarılmıştır. Yeniden kazı çalışmaları ile birlikte sütunlarının bir kısmının ayağa kaldırılması, ancak 60 sene sonra T.C. Anıtlar ve Müzeler Genel Müdürlüğü'nce yapılmıştır. İlk olarak Lysimakhos döneminde kurulan, MÖ 1. Yüzyıl sonlarında genişletilerek yeniden düzenlenen Agora, dört tarafı iki galerili 112 m uzunluğunda stoalarla çevrili kare sekinde kapalı bir meydan halini almıştır. Agora MS. 7. yüzyıla kadar kullanılmıştır.

Büyük Tiyatro

Panayır dağı eteklerindeki yamaca kurulan antik tiyatronun M.Ö 300 yılların da yapıldığı anlaşılmaktadır. Efes'teki Helenistik yapılar içinde en büyüklerinden biri olarak bilinen tiyatro Roma döneminde restorasyon geçirerek büyümüş bugün 24 000 kişilik yapısıyla Anadolu'daki antik tiyatrolar içerisinde en fazla kişiye hitap eden bir tiyatro özelliğini kazanmıştır.

Celsus Kütüphanesi

Tetragonos Agorası'nın hemen güneyinde bulunan yapı, Kuretler Caddesi ile Mermer Cadde'nin kesiştiği şehrin en önemli kavşak noktasında bulunmaktadır. 1905-1906 yıllarında Avusturya Arkeoloji Enstitüsü tarafından yapılan kazılarla ortaya çıkarılan Kütüphane, 1970-1978 yıllarında F. Hueber ve V.M. Strocka tarafından yapılan anastylosis (yeniden inşa) çalışması ile ayağa kaldırılmıştır. Bugün Antik Efes kentinde yapılan gezilerde ziyaretçileri en çok cezbeden ve ilgiyi çeken yapıların basında gelen Kütüphane Asiapro konsülü (valisi) Tiberius Julius Celsus Polemaeanus'un mezarı üzerine oğlu konsül C. Julius Aquila tarafından MS. 113/4 yıllarında hem heroon (anıt mezar) hem de kütüphane olarak yapılmıştır. Dokuz basamakla çıkılan 17 metre yüksekliğinde ve 21 m genişliğindeki yapı Anadolu'daki Antik kütüphaneler göze alındığı en ihtişamlı olanların basında gelmektedir. Mimari plansal olarak ön cephenin aedicular yapısı ışık gölge oyunları sayesinde izleyiciye sanki olduğundan daha büyükmüş gibi bir hava vermektedir. Yapının kütüphane olmasının dışında bir diğer önemli özelliği de *heroon* yani bir anıt mezar olmasıdır. Kütüphanenin batı yönünde okuma salonunun hemen altında Tiberius Julius Celsus Polemaeanus'un lahit mezarı bulunmaktadır. Kentin yasal bir arşivini de içinde barındıran kütüphane, 150 yıldan fazla hizmet vermiştir. MS. 262'de büyük depremle kullanılmaz hale gelen kütüphane Got akınlarıyla yağmalanmış ve ateşe verilerek yok edilmek istenmiştir.

Tiyatro Gymnasionu

Arkadiane caddesinin doğu bitiminde yer alan yapı Efes'te yaygın olan Hamam-Gymnasion tipine uymaktadır. Yapı Roma Gymnasion örnekleri arasında önemli bir örnektir.

Devlet Agorası

Devlet Agorası'nın ilk kuruluşu Geç Helenistik Döneme rastlıyorsa da son yapı evresi Geç Augustus döneminde tamamlanmıştır. Devlet Agorası, en geç İmparator Augustus döneminden başlayarak kentin politik merkezini oluşturmuştur. Alışılmışın aksine bu meydan bir stoa ile sınırlandırılmış değildir.

Prytaneion

Efes'te Devlet Agorası'nın en önemli yapılarından biri olan ve Belediye Binası olarak işlev gören Prytaneion'dur. Bu yapı her Yunan şehir devletinde şehrin bağımsızlığını ve egemenliğini temsil eden Hestia kutsal ateşinin yandığı kutsal mekândır. Bu konumuyla resmi binaların en önemlisi ve şehrin kalbi niteliğini taşırdı. Yapının Efes tarihindeki en önemli özelliği ünlü Efes Artemisi'ne ait Roma Dönemi heykel kopyalarının Prytaneion'un kazıları sırasında ortaya çıkarılmış olmasıdır. Bu heykeller olasılıkla tanrıçadan korkan ilk Hıristiyanlar tarafından yapının altına gömülmüşlerdi.

Bouleuterion (Odeon)

Devlet Agorası'nın kuzey yamacına yerleştirilmiş olan Bouleuterion yazıtından yola çıkılarak MS. 2. yüzyılın ortalarına tarihlendirilmektedir. 19. Yüzyılda J.T Wood tarafından keşfedilen

yapı Bouleuterion ya da Odeon olarak adlandırılmaktadır. Yapı tam olarak 1908 yılında açığa çıkarılmıştır. Yapı 1970-1990 yılları arasında Selçuk Efes Müzesi tarafından gerçekleştirilen restorasyon çalışmaları ile koruma altına alınmıştır.

Bazilika Stoası

Yazıtına Göre MS. 11 yılında C. Sextilius Pollio ve ailesi tarafından yaptırılan iki katlı ve üç nefli Bazilika Stoası İon düzeninde olup Efes'in en görkemli binalarından biridir. Yapıya imparator Nero döneminde batı tarafından muazzam bir Khalkidikum eklenmiştir. Yapının Geç antik dönemde bir kiliseye dönüştürülmüş olduğu görülmektedir.

Yukarı Hamam (Yukarı Gymnasion/Devlet Agorası Hamamları)

Devlet Agorası içerisinde yer alan en önemli yapılardan bir diğeri de Yukarı Hamam'dır. Yukarı Gymnasion ve Devlet Agorası Hamamları olarak da anılan hamam Yapısı, Devlet Agorası'nın doğusunda yer almaktadır. Bu hamam Efes'in diğeri simetrik planlı hamamlarından farklı bir şekilde asimetrik planda inşa edilmiş Efes'teki tek hamamdır. Anadolu'daki asimetrik hamamlar düşünüldüğünde bu hamamın en iyi benzeri Milet'teki Faustina Hamamı'dır.

Varius Hamamı ve Latrinası

Kureter Caddesi içinde Hadrianus Tapınağının hemen arkasında Efes'teki en büyük hamamlardan biri olan Varius Hamamı gelmektedir. Hamamı Hıristiyanlık döneminde onartmış olan Skolastikia'nın oturur formda heykeli yer almaktadır.

Stadion

Neron döneminde yapılan yenileme çalışmalarıyla azat edilmiş bir kölenin kurduğu bir vakıf sayesinde stadion anıtsal bir yapıya dönüştürülmüştür. Bu anıtsal yapı daha sonraki dönemlerde çeşitli defalar depremlerden etkilenmiş ve kilise-nekropol alanı olarak kullanılmıştır.

VediusGymnasionu

Stadion'un kuzey bölümünde yer alan bir diğeri önemli yapı Vedius Gymnasionudur. Efes'te yer alan diğeri gymnasionlar gibi hamam-gymnasion kompleksi olarak inşa edilmiştir.

Liman Hamamları ve Verulanus Stoaları

Liman Caddesi (Arkadiane)'nin kuzeyindeki büyük hamam/gymnasion kompleksi, batı doğu ekseninde simetrik bir şekilde planlanmıştır. Üç bölümden, yani hamam, gymnasion ve spor alanından oluşmaktadır. Domitianus döneminde inşasına başlanmış olan hamam yapısı 4. yüzyılın ortasında önce bir tahribata uğradıktan sonra, yeniden düzenlenmiştir.

Meryem Kilisesi ve Episkopeion

Olympeion'un güney stoasının batıdaki bölümü içine, Geç Antik Dönemde 145metre uzunluğunda bir kilise kompleksi inşa edilmiştir. Doğudaki bölümü ise değişiklikler yapılarak saraya benzeyen bir bina haline getirilmiştir. 431 yılındaki Ökumenik Konsil ile ünlenen Efes Piskopos Kilisesi'nin, Meryem kilisesi olduğundan şüphe yoktur. En son araştırmalar ise buradaki Hıristiyan binalarının bu tarihten sonra yapıldığını göstermektedir. Kilise Aydınöğulları Beyliğı Dönemi sonlarına kadar kullanılmıştır. Günümüzde Meryem Kilisesi alanın en fazla ilgi çeken unsurları arasındadır.

Bizans Sarayı

Meryem Kilisesi ve Episkopeion'un70 metre kadar doğusunda Bizans Dönemi Sarayı olduğu anlaşılan bir yapı kompleksi bulunmaktadır. Tarih belirlemelerine göre buranın Geç Antik *prokonsül* veya Bizans döneminin *Strategos*sarayı olduğu düşünülmektedir.

TAPINAKLAR VE ANITLAR

Olympeion

Deniz kıyısında, daha önce bataklık olan bir bölgede MS.130 yılından başlayarak Korinth düzeninde inşa edilen tapınağın, Zeus Olympios olarak tanrılaştırılan İmparator Hadrianus'un resmi eyalet tapınağı olduğu düşünülmektedir. Bu yapı, MS. 400 yıllarında temellerine kadar sökülüştür. Günümüze kadar ulasan ve bugün peristasis'te sergilenen tek sütun başlığı ve az sayıda mimari parçalar, korinth düzenindedir. Tapınağın yanındaki 263 metre uzunluğundaki üç nefli güney stoa, temenos'a anıtsal bir giriş olarak algılanabilir.

Hadrianus Tapınağı

Efes'te bulunan Olympeion Tapınağı'nın yanı sıra kentin bas tanrıçası Artemis'e ve Hadrianus'a adanmış bir diğer tapınak da Kuretler caddesinin hemen solunda yer alan küçük Hadrianus Tapınağı'dır. Tapınağın resmi ideoloji dışında kent aristokrasinin bir saygınlık yapısı olarak inşa edildiğı anlaşılmıştır. Yapı 1956 yılında Miltner ve ekibi tarafından yapılan kazılarla ortaya çıkartılıp tekrar ayağı kaldırılmıştır. Daha çok doğudaki tapınaklarda karsımıza çıkan ve Termessos N1 Tapınağı'nda olduğu gibi Suriye tipi alınlığı bu tapınakta da görmek mümkündür. Tapınak bugün olduğu kadar, geçmişte de Efes Embolos'u içindeki Celsus Kütüphanesi'nden sonra, hem mimarisi hem de plastik süslemeleriyle en çok dikkat çeken ikinci yapı durumundadır.

Serapeion Tapınağı

Süslemelerinin yapısı açısından belli bir döneme (Hadrianus Dönemi)tarihlendirilen bir diğer yapı da, bugün işlevi araştırmacılar tarafından hala tartışma götüren Serapeion ya da Mouseion'dur. Yapı Bülbül dağının eteklerinde Geç Helenistik harabelerin üzerine inşa

edilmiştir. Efes'teki Hadrianus döneminde inşa gören tapınaklar göze alındığında Serapeion, Olympieion'dan sonra gelen en büyük yapıdır.

İmparatorlar Tapınağı ve Sunağı ile Domitianus Terası

Devlet Agorası'nın batısında, bazı yerlerde iki katı bulan tonozlu altyapılar üstünde büyük bir teras oluşturarak, buraya bir imparator kült tapınağı ve sunağı inşa edilmişti. Daha alçak bir seviyede bulunan kuzey tarafındaki meydana bakan tonozlu yapılar, çok katlı ve destek heykellerle bezeli bir cephenin gerisinde bırakılmıştı. Cephenin bazı mimari parçaları 1975 yılında yeniden ayağa kaldırılmıştır.

Memmius Anıtı

Roma diktatörü Sulla'nın torunu C. Memmius için M.Ö. 50 civarında bir onur anıtı inşa edilmiştir. Son araştırmaların ışığında daha başka mimari parçalarında bu yapıya ait olduğu anlaşıldığından bu yapının, Hellenistik mezar veya anıt kule şeklindeki geleneksel bir tarzda olduğu kanısına varılmıştır.

Oktogon

Yapı MÖ. 41 yılında Efes'te katledilen, ünlü Kleopatra'nın en küçük kız kardeşine aittir. Kuretler caddesi üzerinde yer alan Oktogonal yapısından dolayı oktagon olarak adlandırılan mezar Efes'in önemli unsurları arasında yer almaktadır.

KONUTLAR

Yamaç Evler

Efes Antik Kentinin en önemli özelliklerinden birisi, Helenistik ve özellikle de Roma Dönemi konut mimarisine ilişkin buluntuların belli bir arkeolojik dönemi tam anlamıyla yansıtır nitelikte olmasıdır. Kent içerisinde sürdürülen kazılarda konut ve gündelik yaşama ilişkin birçok önemli yapı gün ışığına çıkarılmıştır. Bunların en önemlileri Yamaç Evlerdir. Efes'te kent geliştikçe artan nüfusun yaşamını sürdürdüğü konutlar, kentin kurulduğu Panayır Dağı ile Bülbül Dağı arasındaki alanın, özellikle yamaç kesimlerinde yoğunlaşmıştır. Konut alanları içinde en kapsamlı kazı çalışması "Yamaç Evler" olarak isimlendirilen, Kuretler Caddesi'nin başlangıcındaki bölümde gerçekleştirilmiş ve Efes konutlarının özelliklerinin algılanması ve ortaya çıkarılması olanaklı hale gelmiştir. Kazısı yapılarak ziyarete açılmış olan Yamaç Evlerin bulunduğu alana bakıldığında, yapıların Mermer Cadde ile Kuretler Caddesi'nin kesiştiği Kütüphane Meydanı'nın hemen güneyindeki sırtlarda konumlandığı, kentin merkez işlevlerini üstlenmiş birimler arasında, merkeze yakın konumda bulunduğu görülmektedir. Bugün ziyarete açık olan ve bütün olarak örtü altına alınan alan, M.Ö. 1. Yüzyıldan başlayıp MS. 7. yüzyıl içlerine kadar kullanılan kentin zenginlerine ait olduğu anlaşılan birçok konuttan oluşmuş bir kompleks alanıdır. Konutlardaki oturma birimleri merkezdeki peristyl avlunun çevresine sıralanmış oda ve diğer mekânlar şeklinde Helenistik mimariye uygun planlanmıştır. Bugün ziyarete açık olan ve kazısı yapılmış olan Yamaç Evler grubu, Kuretler Caddesine açılan üç

sokak arasında konumlanan iki yapı adasından oluşmaktadır. Adaların formu, kentin grid sistemdeki planına uygun olarak düzenlenmiş durumdadır. Yapıldıkları dönemin her tür konforuna sahip olmaları ve yerleşim planlarının niteliklerine bakıldığında, bu evlerin kentin önemli bir yerinde konumlandırıldıkları anlaşılmaktadır. Evlerin iç süslemeleri ve mozaikleri dönem mimarisinin en seçkin örnekleri arasındadır.

SUR DIŞINDAKİ YAPILAR

Artemis Tapınağı (Artemision)

Antik dünyanın yedi harikasından biri olarak bilinen ünlü Artemis Tapınağı Kentin erken kurulum alanı olan Ayasulug Tepesinin güneyine inşa edilmiştir. Tapınağın ilk evresi kazısını yapan Anton Bammer tarafından MÖ 8. Yüzyıla tarihlendirilmektedir. Bu ilk tapınak küçük bir naos'un çevresinin sütunlarla çevrelendiği dünyadaki, ilk peripteral tapınaktır. Günümüzde Selçuk ilçe merkezinden Efes yönüne gidilirken, Kuşadası yolunun başlangıcında, sağda bu görkemli tapınağın kalıntıları görülmektedir. Tapınak tarih içerisinde birçok kez yıkılıp yeniden yapılmıştır. Büyük İskender Efes'e geldiğinde Tapınağın son ihtişamlı biçimi inşa halindedir. Günümüze çok fazla parçası erişmeyen Artemis Tapınağı 127 sütunlu olup, cephedeki 36 sütunu kabartmalıydı. Tapınağın 105 metre uzunluğu, 55 metre genişliği ve 25 metre yüksekliği olabileceği tahmin edilmektedir. MS. 262'de Gotların bir akını sırasında büyük Artemis tapınağı son kez yakılıp yıkılmıştır. Hıristiyanlık döneminde ise tapınak bir daha yapılmamıştır. British Museum'dan John Turtle Wood 1863'te tapınağı araştırmaya başlamış, 1869'da tapınağın temellerini bulmuştur. Bulduğu heykelleri ve bazı kalıntıları British Museum'a götürmüştür. 1904'te yine aynı müzeden D.G. Hograth'ın liderliğindeki bir ekip kazılara devam etmiş ve birbirinin üzerine inşa edilen 5 tapınak olduğunu keşfetmiştir. Günümüzde gelen ziyaretçilere tapınağın yerini belli etmek için, 1973'te mimari bir deneme olarak çeşitli sütunların tamburları kullanılarak sembolik bir sütun dikilmiştir. Dikilen bu sütun özgün sütunlardan 4 metre daha kısadır. 4. yüzyıla ait tapınak platformunun temelinde Arkaik bir plinthosun üzerinde yer alan bir sütunun temel kalıntısı bir baksa mimari deneme için işaretlenmiştir. Arkaik tapınağın diğer gözle görülür kalıntıları batı yanda daha sonra üzeri kaplanmış güney yönlü çıkıntı yapan kısa bir duvar, bir avlu duvarının bölümleri ve bunun güney tarafında yatan bir kilise sütunudur.

Antik Efes Limanı ve Antik Kanal

Küçük Menderes Irmağı'nın geçen yıllar içinde denizde yarattığı dolgu giderek Efes Limanı için tehlikeye dönüşmüş, limanın kullanımını sürdürmek amacıyla deniz ile bağlantı sağlayan kesim kanal olarak açık tutulmuştur. Kısmen dolmuş olsa da denizle bağlantısı süren Liman ve Antik Kanal geçen zaman içinde önemli bir sulak alan niteliği kazanmıştır. Efes Antik kentinin kıyı ile bağlantısının ve geçirdiği jeolojik dönüşümün canlı bir unsuru olan kanal, Efes'e ilişkin vizyon ve hedeflerde de önemli bir yer tutmaktadır. Günümüzde yıl boyu sulak alan niteliğini koruyan Liman ve Antik Kanal sazlıkların yanı sıra basta balık türleri olmak üzere önemli oranda fauna çeşitliliğine sahiptir.

Ayasulug Tepesi ve Sur Duvarları

Ayasulug'un güney yamacındaki basit bir mezarın üzerine 5. yy'da bir erken Hıristiyan kilisesi inşa edildiği bilinmektedir. 6. yy'ın ortalarında bu kilisenin yerine, imparator Justinianos tarafından haç planlı, anıtsal bir kubbeli bazilika yaptırılmıştır. Efes halkının Ayasulug'a taşınması ile St. Jean Bazilikası, eski Piskopos Kilisesi'nin yerini almış, Ayasulug tepesi de surlarla çevrilmiştir. Kilise ve ilgili yapılarını çevreleyen Sur Duvarları'nın 20kulesi ve dört girişi vardır. Bunlardan en sağlam kalabilen ve anıtsal olanı, güneydeki Takip Kapısı olarak adlandırılan ana giriş kapısıdır. Kapılar ve sur duvarlarında kullanılan yapı malzemesi, tümüyle Efes ve Artemis Tapınağı yıkıntularından getirilen devşirme malzemedir. Surların Arap akınlarına karşı kullanıldığı bilinmektedir.

Saint Jean (Aziz Yuhanna) Bazilikası

Atrium'la birlikte 130 metre uzunlukta olan kilise, haç şeklinde bir plana sahiptir. Haç biçimli orta nef ve transeptin üzerinde toplam altı kubbe vardır. Bunlardan mezar alanını oluşturan merkezi kısmın kubbesi, diğerlerinde daha yüksek ve büyüktür. Ayaklar arasında bulunan, yan nefleri ayıran ve aynı zamanda üst kat yan tonozlarını taşıyan mavi damarlı yekpare sütunlar tamamen yeniden ayağa kaldırılmıştır. Atrium kilisenin tam batısındadır. Bu alanın yaratılması için, Atrium çevresindeki portikoların bulunduğu bölümlerde, eğimli topoğrafikk durumu düzeltmek için altyapılar inşa edilmiştir. Ortadaki avlunun üç yanında, sütunlu ve kemerli portikolar yer alır. Bu portikoların dış kısmında, Bizans mimarisinde tek örnek diyebileceğimiz gezinti yerleri bulunmaktadır. Süslü korkuluk levhaları ile sınırlanmış ve üstü örtülü olan gezinti yerlerinin, o dönemde daha da güzel görülebilen Efes Limanı ve çevresini seyretmek amacıyla planlanmış olduğu tahmin edilmektedir. Atrium'un Korinth düzenli sütun ve başlıklarında restorasyon çalışmaları sürdürülmektedir.

Kilisecik (şapel) ve Hazine Dairesi (Skeuophylakion)

Bugün üzeri ashap çatı ile örtülü olan kısım, kuzey transeptin dışında ve Hazine Dairesi ile birlikte planlanarak inşa edilmiş olup 10.-11. yy'larda şapele dönüştürülmüştür. Şapelin solunda yer alan, 1987 yılında açığa çıkarılmış olan Hazine Dairesi, merkezi planlı, iki katlı bir yapı idi. Bunun çevresinde haç planı oluşturan kısımlar ve köse odaları yer almaktadır. Bu kısımlarda kilisenin kutsal eşyaları ve hazineleri saklanıyordu. Yapının bilinen tek benzeri Ayasofya Kilisesi Hazine Dairesi'dir.

Bizans Sukemeri

St. Jean (Aziz Yuhanna) Takip Kapısı'nın doğusundan başlayıp Selçuk kenti içinde ve özellikle İstasyon çevresinde sağlam olarak kalmış olan Bizans su kemerleri, Şirince Boğazı'nda devam etmekte ve kuzeye doğru yönelmektedir. Bunlar, kaynaklardan sağlanan içme suyunu Selçuk Ayasulug Tepesi'ndeki Bizans Dönemi yerleşimine ve Ortaçağ'ın Hacmerkezi olan St. Jean Kilisesine ulaştırıyordu. İstasyon çevresinde 15 metre yükseklikte sağlam kalabilen su kemerlerinin ayaklarında, Efes ve Artemision'dan getirilen devşirme mermer bloklar, düzeltilerek kullanılmıştır. Bunlar arasındaki Arkaik döneme ait İon sütun başlıkları önemlidir.

Sukemerlerinin Ayasulug Tepesine ulařtıđı yerde büyük boyutlu bir su deposu veya sarnıcı son yıllarda kazılarak ortaya çıkarılmıř ve restore edilmiřtir.

Selçuk (Ayasulug) Kalesi

Efes'in ilk yerleřim alanı olan Ayasulug Tepesi, bu ilk kuruluřtan günümüze dek kullanılagelen bir alan olma özelliđine sahiptir. Tepe'de Saint Jean Kilisesi'nin kuzeyinde, tepenin en yüksek kısmında bulunan ve aslen bir içkale niteliđine de sahip olan Kale,yapılan arařtırmalara göre Efes'in ilk yerleřme yerinin üstünde yer almaktadır. İlk olarak Bizans Döneminde yapımına bařlanan sur duvarları, Aydınođulları ve Osmanlı dönemlerinde de yenilerek bugünkü durumuna eriřmiřtir. Kalenin içindeki mescit ve Pazar yerinden kent yařamının canlı bir parçası olduđu anlařılmaktadır.

İsa Bey Camii

Cami Dođu–Batı yönünde oldukça eğimli bir arazi üzerinde inřa edilmiřtir. Güneyinde Artemis tapınađı, dođusunda St. Jean Kilisesi bulunmaktadır. Dođu ve kuzeyden yamaca gömülü olan yapıda, topođrafik duruma göre mimari düzenlemelere gidilmiřtir. İsa Bey Camii, çapraz sahnalı plan semasına sahip yapılar grubu içindedir. Enine uzanan iki sahnının, mihrap önünde dikine uzanan bir sahnıla kesildiđi harimin kuzeyinde dikdörtgen sekili, üç yönden revaklarla çevrili, ortası řadırvanlı avlu bulunmaktadır. XIX. yüzyıl'da özelliđini kaybederek kervansaray olarak kullanılan yapıda, bilinen ilk onarım çalıřmaları XIX. yüzyıl'ın sonlarında gerçekeřtirilmiřtir. 1895 yılında Avusturya Arkeoloji Enstitüsü'nce yapıda genel bir temizlik yapılmıř, yıkılan revak sütunları ayađa kaldırılmıř, iç kısımda ise sökölerek çıkarılmıř olan mihrabın yerine basit bir mihrap niři yerleřtirilmiřtir. Çok sayıda onarım geçirerek günümüze ulasan cami, ibadete açık durumdadır.

İsa Bey Hamamı

Günümüzde Selçuk kentinde bulunan ve halen gezilebilir durumdaki dört hamam, Aydınođulları ve Erken Osmanlı dönemlerine aittir (1350-1450). Hamamların hepsinde malzeme olarak, duvarlarda tas tuđla dizisi, kubbe ve tonozlarda tuđla kullanılmıřtır. İsa Bey Hamamı 1364 yılında yapılmıřtır. Hamam, Beylik ve Erken Osmanlı Döneminin tipik unsurlarını yansıtmaktadır.

NEKROPOL ALANLARI VE KUTSAL ALANLAR

Mezarlıklar

Efes'in dođusunda kent surlarının dıřında kalan, Panayır Dađı'nın dođu sırtları ve Magnesia Kapısı'ndan Artemision'a ulasan antik yol güzergâhının (Damianus Stoası)kenarlarındaki alanlar, mezarların yođun olarak bulunduđu bölümlerdir. Bu alanların yanı sıra, yine surun hemen dıřında, Antik Liman çevresindeki alanlar ve bugünkü Selçuk-Kuřadası karayoluna kadar olan bölümlerde de mezarlara rastlanmaktadır. Efes'te yasam sürdüđu yıllarda, basta Panayır Dađı'nın dođusu ve kent surları ile deniz ve Kaystros (Küçük Menderes) Irmađı arasında kalan alanların, kentın nekropol alanları olarak kullanıldıđı anlařılmaktadır.

Yedi Uyuyanlar Mezarlığı

Yedi Uyuyanlar Mezarlığı, Efes kent surlarının dışında, Panayır Dağı'nın yarmalar halindeki doğu yamacında bulunmaktadır. Yazılı kaynaklara göre burası İmparator Decius hükümdarlığında, yani 249-251 yılları arasında, Hıristiyanlara yapılan baskı sırasında yedi genç erkeğin bir mağaraya sığınıp uyuyakaldıkları ve ancak İmparator Theodosios zamanında yine uyandıkları yerdir. Alandaki mezarlar ve kilise ile ilgili bilimsel çalışmalar devam etmektedir.

Kaya Kutsal Alanı (Ana Tanrıca, Zeus ve Apollon Kutsal Alanı)

Yunan döneminde denizden yükselen sarp bir kaya, bugün ise Vedius Gymnasion'unu Yedi Uyuyanlar Mezarlığına bağlayan yol üzerinde bulunan Panayır Dağı'nın en doğu noktası önemli bir kutsal alanı barındırır. Teraslanmış yamaçtaki kayaların dikey yüzlerine Meter (çoğunlukla Kybele denilen Tanrıların Anası), Zeus ve tektük de Apollon için yazıtlar ve kabartmalar kazınmıştır. Bunlar bugün de ziyaret edilebilmektedir.

Meryemana Evi

Selçuk'a 9 km. uzaklıktaki Meryemana Evi, Bülbül Dağı'nın üzerinde bulunmaktadır. İsa'nın ölümünden 4 ya da 6 yıl sonra, St. Jean'ın Meryem Ana'yı Efes'e getirdiği bilinmektedir. 1891 yılında Lazarist papazların, Alman rahibe A. Katherina Emerich'in rüyası üzerine, Meryem Ana'nın son günlerini geçirdiği evin, araştırmalar sonunda bu yer olduğunu ortaya çıkarmış olduklarına inanılmaktadır. Bu olay Hıristiyanlık dünyasında büyük ilgi uyandırmıştır. Haç planlı ve kubbeli olan bu yapı daha sonra restore edilmiştir. Müslümanlarca da kutsal sayılan evde, Papa VI. Paul'un 1967'deki ziyaretinden sonra, her yıl ağustos ayının 15. gününde ayinler düzenlenmekte ve bu ayinler büyük ilgi görmektedir.

III.6. Alanın Yönetsel Yapısı

Efes Yönetim Alanının bulunduğu Selçuk kenti, İzmir İline bağlı bir ilçe merkezidir. Selçuk kenti, diğer yandan İzmir Büyükşehir Belediyesi'ne bağlı bir ilçe belediyesi durumundadır. Günümüz Selçuk kentine komşu konumda bulunan Antik Efes Kenti ve bu kenti kapsayan arkeolojik sit alanlarının tamamı Selçuk Belediyesi'nin ve İzmir Büyükşehir Belediyesi'nin sınırları içinde yer almaktadır. Yürürlükteki mevzuat uyarınca arkeolojik sit alanları, İzmir I. Numaralı Kültür Varlıklarını Koruma Bölge Kurulu'nun, Efes Yönetim Alanı da Selçuk Belediyesinin yetki alanında kalmaktadır.

Efes'in de yer aldığı Selçuk Belediyesi'nin sınırları içindeki alanlarda, yönetsel açıdan oldukça farklı kurumların kararları ile karşılaşmaktadır. Belediye tarafından yürütülmesi gereken hizmetler ve görevler açısından, yasal tanımlamalar ve görev bölüşümü doğrultusunda Selçuk Belediyesi'nin yanı sıra İzmir Büyükşehir Belediyesi'nin de yetkili olduğu alanda, altyapı hizmetleri açısından İZSU Genel Müdürlüğü yetkilidir.

Kentin sahil kesiminin turizm merkezi olması nedeniyle, bölgede özellikle planlama kararları ve tahsisler açısından Kültür ve Turizm Bakanlığı'nın yetki kullanımı ve uygulamaları söz konusudur. Bunun yanında, İlçe sınırları içinde var olan kentsel, arkeolojik sit alanlarında yapılacak tasarruflarda ilgili mevzuat gereğince Kültür ve Turizm Bakanlığı'na bağlı Kültür Varlıklarını Koruma Bölge Kurulu'nun uygun görüşünün alınması gerekmektedir. Efes Yönetim Alanı olarak belirlenmiş alanda yönetim planı yapma yetkisi ise Selçuk Belediyesine aittir. Selçuk'un konumlandığı Küçük Menderes Deltası, Meryemana Evi'nin batı ve kuzey kesimlerinde "Tabiat Parkı" ilan edilmiş alanlar ile doğal sit alanları, Çevre ve Şehircilik Bakanlığı ile Orman ve Su İşleri Bakanlıklarının yetki sahibi olduğu bölgelerdir.

Ayrıca, Selçuk-Kuşadası Karayolu'nun genişletilmesine ilişkin çalışmalar, Karayolları Bölge Müdürlüğü tarafından, Müze kontrolünde, İzmir 2 Numaralı Koruma Bölge Kurulu kararları ile gerçekleştirilmiştir. Karayoluna yönelik çalışmalar dışında, alana yönelik projeler, kazı ve restorasyon amaçlı çalışmalar olup, Avusturya Arkeoloji Enstitüsü tarafından sürdürülen bu çalışmalar genel olarak Kültür ve Turizm Bakanlığı'nın yanı sıra Selçuk Belediye Başkanlığı ve İzmir Valiliği tarafından desteklenmektedir. Günümüzde kamu yatırımları açısından bakıldığında, Efes ve çevresindeki kültürel değerlere yönelik kapsamlı çalışmaların (Büyük Tiyatro Restorasyonu, Su Kemerlerinin Restorasyonu, Ayasulug Kalesi Restorasyonu vb.) Selçuk Belediye Başkanlığı'nın yatırım programları içinde yer aldığı görülmektedir.

Öte yandan Efes Yönetim Alanı, başta Üniversiteler, meslek odaları ve sivil toplum örgütleri olmak üzere sivil toplumun da ilgisini çekmektedir. Özellikle alanda korumaya yönelik olarak yürütülen birçok çalışma bu kuruluşlar tarafından da desteklenmektedir.

Ayrıca 2011 Genel Seçimlerinde iktidarda bulunan Adalet ve Kalkınma Partisi tarafından dile getirilen "Antik Limana Kanal Açılması" Projesi gibi tasarımlar, Efes Antik Kentinin ve Efes Yönetim Alanının siyasi aktörlerin de dikkatini çektiğini göstermektedir.

Son olarak, Yönetim Planı hazırlık çalışmalarının devam ettirildiği dönem içerisinde Efes Yönetim Alanının tamamı 2012 Aralık ayı içerisinde, Kültür ve Turizm Bakanlığı tarafından "Kültür ve Turizm Gelişim Alanı" ilan edilmiştir. Yönetim alanının bu tür bir ilana konu olmasının sonrasında ne tür tasarrufların gelişebileceği henüz belirginleşmemiştir.

III.7. Alanın Demografik ve Sosyo-Ekonomik Durumu

2013 yılı Adrese Dayalı Nüfus Kayıt Sistemi verilerine göre toplam nüfus büyüklüğü 34.979 kişiolan Selçuk kentinin nüfusu düzenli olarak artmaktadır. İlçe merkezi nüfusu 28.255 kişi, belde ve köylerin nüfusu 6.374 kişidir. Yaz aylarında nüfusun mevsime ve turizm etkinliğine bağlı olarak mevsimsel olarak arttığı görülmektedir. Göçler sebebiyle nüfusun cumhuriyet sonrası dönemde bazı dönemlerde beklenenin üzerinde arttığı gözlenmiştir. Kent özellikle İzmir ve yakın çevresinden göç almaktadır.

Selçuk İlçesinin nüfus yoğunluğu İzmir İli geneliyle karşılaştırıldığında daha düşüktür. Bunun sebebi ilçenin büyük bir kısmının yapılaşmaya uygun olmayan alanlardan oluşmasıdır.

Selçuk İlçesi genel olarak kırsal bir görünüme sahip olmakla birlikte, kentleşme oranı ülke ortalamasının üzerinde olan bir yerleşim bölgesidir. 2007 yılı itibariyle nüfusun %80'i kentte yaşamaktadır. Nüfusun yaş verilerine bakıldığında doğurganlığın azalma, yaşlı nüfusun artma eğiliminde olduğu görülmektedir.

Selçuk ilçesi, DPT tarafından 2004 yılında gerçekleştirilmiş olan “İlçelerin Sosyo-Ekonomik Gelişmişlik Sıralaması” araştırmasında 872 ilçe arasında 75. Sırada yer almıştır. Bu sıralaması ile Selçuk 2. Grup gelişmiş ilçeler arasında sayılmaktadır.

İlçe nüfusunun büyük bir kısmı hizmetler (% 48,58) ve tarım (% 44,65) sektörlerinde çalışmaktadır. Tarımsal üretim meyve ve narenciye ağırlıklıdır. Kent merkezinde yaşayan nüfusun da önemli bir kısmı tarımsal faaliyetlerde çalışmaktadır. % 88,62 düzeyinde olan okur-yazar oranlarının ise Türkiye ortalamasının üstünde olduğu görülmektedir.

Selçuk ilçesi ekonomisinin en ağırlıklı bölümünü hizmetler sektöründeki faaliyetler oluşturmaktadır. Turizm ve buna bağlı ticari işletmelerin sayısı ve kapasitesi, kentin ekonomik yaşamında önemli yer tutmaktadır. Çalışanlar açısından bakıldığında da toplam çalışanların % 60'ından fazlasının hizmetler sektöründe olduğu görülmektedir. Alt sektörler açısından bakıldığında Toptan ve Perakende Ticaret, Otel ve Lokanta sektörü ilk sırada gelirken, bunu İlçe olmaktan kaynaklı işlevlerin geliştirdiği Toplum Hizmetleri Sosyal ve Kişisel Hizmetler izlemektedir. İlçe geneline baktığımızda ilçenin ticaret, esnaf ve sanatkârlar ve ziraat odasına kayıtlı 5.449 üretici ilçede ekonomik faaliyet göstermektedir. İlçede toplamda 7.268 yatak kapasitesi bulunmaktadır. Bu kapasitenin önemli bir bölümünü beş yıldızlı oteller ve tesisler oluşturmaktadır.

III.8. Ulaşım-Dolaşım, Ziyaret ve İşletme

Selçuk ve Efes çeşitli ve geniş erişim olanaklarıyla Türkiye ve dünyaya ulaşılabilen bir bölgede bulunmaktadır. Selçuk'a ulaşım doğrudan karayolu ve demiryolu ile yapılabilirken, bunun yanı sıra karayolu aktarması ile havayolu ve denizyolu ulaşım avantajlarının da bulunduğu görülmektedir.

Selçuk kentine ve Efes'e temel karayolu ulaşımı, İzmir-Aydın Karayolu ile bu karayolundan ayrılan Kuşadası bağlantısı üzerinden sağlanmaktadır. İzmir-Selçuk arasında ulaşımı sağlayan karayolu, geçmiş yıllarda yoğun bir trafik yüküne sahipken, İzmir-Aydın Otoyolu'nun devreye girmesi sonrasında bu yük oldukça azalmıştır. Ancak, özellikle yaz aylarında basta Kuşadası olmak üzere çevre yerleşmelerin artan trafik yükü Selçuk ve Efes'in trafik yüküyle birleşmesi trafik yoğunluğunda önemli artışlara neden olmaktadır. Selçuk'un İzmir'de var olan uluslararası Adnan Menderes Havalimanı'na uzaklığı 61 km'dir.

Selçuk ilçe merkezinden Efes'e karayolu erişimi de iki farklı aks üzerinden sağlanmaktadır. Bunlardan ilki, Selçuk'tan batıya yönelen ve Pamucak Sahili ile Kuşadası'na ve Özdere'ye (Menderes) bağlantı sağlayan yol üzerinden gerçekleşirken, diğer bağlantı Selçuk'u güneyde Ortaklar ve Aydın yönüne bağlayan karayolu üzerinden batı yönünde ayrılarak Meryemana Evi'ne bağlantı sağlayan yol üzerinden gerçekleşmektedir.

Selçuk, karayolu bağlantısının yanı sıra, demiryolu ile erişim olanağına da sahip olan yerleşmelerdendir. İzmir-Aydın-Denizli aksından, İzmir ile Ege'nin güney ve güneydoğu bölgelerinin demiryolu bağlantısını sağlayan aks, Selçuk ilçe merkezinden geçmektedir.

İstasyon'un kent içindeki konumu, demiryolu bağlantısının ayrıca bir karayolu aracı kullanmadan hizmet vermesine olanak sağlamaktadır. Demiryolundan İzmir'e 77 km. uzaklıkta yer alan Selçuk kentinin, Aydın il merkezine demiryolu uzaklığı ise 55 km'dir. İzmir-Selçuk arasında bağlantıyı sağlayan, bunun yanında İzmir'den ülkenin diğer bölümlerine demiryolu üzerinden bağlantı sağlayan demiryolu aksı, aynı zamanda demiryolundan 59 km. uzaklıkta yer alan Adnan Menderes Havalimanı'na da doğrudan bağlantı olanağı sağlamaktadır. İzmir-Selçuk arasında var olan demiryolu bağlantısının İzmir-Menderes arasındaki bölümünün İzmir Büyükşehir Belediyesi tarafından sürdürülen çalışmalar kapsamında metro standartlarına yükseltilmesine ilişkin çalışmalar sürdürülmektedir. Kuzeyde Aliğa'ya kadar bağlantıyı sağlayan bu çalışmanın tamamlanması sonrasında, İzmir'in hemen her bölgesinden Selçuk'a metro standartlarında demiryolu ile erişim olanaklı hale gelecektir.

Selçuk ve Efes'e denizyolundan erişim iki farklı liman üzerinden sağlanmaktadır. Selçuk'un kendi sahili olan Pamucak sahilinde liman ve iskele olanaklarının bulunmaması nedeniyle kente bu yoldan gelmek isteyenler en yakın liman olan Kuşadası Limanı'nı ve İzmir Limanı'nı kullanmaktadır. Selçuk'un Kuşadası Limanı'na karayolundan uzaklığı 21km, İzmir Limanı'na karayolu uzaklığı ise 76 km'dir. İzmir Limanı ile karayolunun yanısıra 77 km. uzunluktaki demiryolu ile de bağlantı sağlanması olanaklıdır.

Selçuk-Efes Havaalanı'nın büyük bölümü, yönetim planı çalışmasına konu olan alan içinde kalmaktadır. Ancak bu havaalanı sivil havacılık ve taşımacılık için kullanılmamaktadır. Türk Hava Kurumu tarafından eğitim amaçlı kullanılan bu havaalanı dışında, Selçuk'a en yakın havayolu erişimi sağlayan havaalanı İzmir Adnan Menderes Havalimanı'dır.

YIL	MÜZE	EFES ÖRENYERİ	ST.JEAN ANITI	YAMAÇ EVLER	TOPLAM ZİYARETÇİ
2008	178.966	1.582.211	231.778	75.602	2.068.557
2009	187.842	1.738.691	253.153	80.449	2.260.135
2010	243.862	1.846.538	261.515	92.268	2.444.183
2011	298.802	2.082.834	359.772	162.123	2.903.531
2012	229.470	1.888.729	304.063	159.576	2.581.838
2013	(Kapalı)	1.828.157	330.818	185.031	2.344.006

Yukarıdaki tabloda verilen ziyaretçi sayılarında gözlemlenen artış, alana girişlerin yeniden düzenlenmesi ve alan içindeki ziyaret güzergâhlarının çeşitlendirilmesinin önemini bir kez daha ortaya koymaktadır.

Onaylanarak yürürlüğe girmiş olan 1/5000 Ölçekli Koruma Amaçlı İmar Planının getirdiği en temel kararlardan birisi, alana ziyaretin kolaylaştırılmasını da amaçlayan Efes Antik Kentinin giriş kapıları ve otoparklarla ilgili düzenlemelere ilişkindir. Koruma Amaçlı İmar Planı ile mevcut ziyaretçi yapısı ve dolaşım değiştirilmektedir. Efes Liman Kapısı Girişi, Magnesia Kapısı ve Devlet Agorası Girişi yeniden tasarlanmakta, ayrıca Ayasulug bölgesinin de çevre düzenleme projesi kapsamında yeniden ele alınması öngörülmektedir. Yönetim Planı yapım sürecinde koruma amaçlı imar planı ile eş zamanlı olarak bu kararlar incelenmiş ve gerekli düzenlemeler plana yansıtılmaya çalışılmıştır.

A Bölgesi (Liman Kapısı) Giriş, Ziyaretçi Kabul ve Tanıtım Birimi: Koruma Amaçlı İmar Planı ile çevre düzenleme projesi yapılması öngörülen ilk alan, Efes Örenyeri'nin alt kapı girişinin yerini alması amacıyla düzenlenen Liman Kapısı Girişidir. Örenyeri'nin asıl girişi olması amaçlanan bu alanda; Örenyeri giriş kapısının yanı sıra, otobüs ve özel araç park yerleri, ziyaretçilere yönelik kabul ve tanıtım merkezi, yapılması gereken zorunlu birimler (bilet satış gişesi, turnikeler, güvenlik, tuvaletler, sağlık birimi vb.) ile ticari birimlerin yer alması hedeflenmiştir.

Bu alan için hazırlanacak olan çevre düzenleme projesinin, proje sınırları içindeki alanların yanı sıra, bu alandan Liman Kapısına kadar erişimi sağlayacak yaya giriş platformunu ve platforma ilişkin detayları da içerecek biçimde hazırlanması öngörülmüştür. Diğer yandan, bu bölgede yapılacak olan giriş, ziyaretçi kabul ve tanıtım birimi ile ticari satış ünitelerine ilişkin yapıların projelendirilmesinde Örenyeri ile silüet ilişkisinin gözetilmesi, yapıların Örenyerinde yer alan yapıların silüetini olumsuz etkilemeyecek biçimde gerçekleştirilmesinin zorunlu olduğuna yönelik düzenlemeye gidilmiştir.

B Bölgesi (Efes Üst Kapı) Giriş: Gelecek yıllarda Meryemana'ya ve Efes Üst Kapı'ya erişimi sağlayan yolun, Antik Kentin Magnesia Kapısı'nın bulunduğu alandan başlayarak kapatılması sonrasında Efes Üst Kapı'ya erişimin yeni Meryemana Yolu üzerinden ve güneyden alana giriş yapılarak sağlanması öngörülmüştür. Bugün Efes Üst Kapı olarak kullanılmakta olan alanın kentin Magnesia Kapısı girişi olarak kullanımının sürdürülmesi amacıyla da planda bu bölgede

Çevre Düzenleme Projesi yapılması öngörülmüştür. Bu alanda ziyaretçilere yönelik park ve indirme alanları ile giriş kapısında yer alması zorunlu birimlere yönelik (bilet satış gişesi, turnikeler, güvenlik, tuvaletler ile tanıtım amaçlı satış ünitesi vb.) yapıları ile giriş platformları ve peyzaj düzenlemelerini içeren bir Çevre Düzenleme Projesi hazırlanacaktır.

B Bölgesinde düzenlemesi yapılacak olan Efes Üst Kapı'nın, bu bölgede kazı çalışmalarının başlaması sonrasında tümüyle kaldırılması, bu kapının yerini C Bölgesi'nde düzenlemesi yapılacak olan Magnesia Kapısı'nın alması öngörülmüştür.

C Bölgesi (Magnesia Kapısı): Günümüzde kullanılan Efes Üst Kapı bölgesinde kazıların başlaması, Magnesia Kapısı bölgesinde restorasyon çalışmalarının tamamlanması sonrasında giriş kapısı olarak kullanılması amaçlanan, kentin Helenistik dönem surları dışında kalan bölgede yapılacak olan düzenlemelerin kısa erimli ve uzun erimli olarak iki aşamalı gerçekleştirilmesi amaçlanmaktadır.

Meryemana'ya erişim sağlayan Magnesia Kapı üzerinden geçen yolun kapatılması sonrasında, bölgenin kısa erimli olarak yalnızca otopark yeri olarak hizmet vermesine yönelik düzenleme yapılacaktır. Uzun erimli olarak ise bölgenin Efes Üst Kapı'nın işlevini üstlenmesini sağlayacak, bu amaçla giriş kapısında yer alması zorunlu birimlere yönelik (bilet satış gişesi, turnikeler, güvenlik, tuvaletler ile tanıtım amaçlı satış ünitesi vb.) yapıları ile giriş platformları ve peyzaj düzenlemelerini içeren bir Çevre Düzenleme Projesi hazırlanacaktır.

D Bölgesi (Yedi Uyuyanlar): Koruma Amaçlı İmar Planı kararları arasında Efes Antik Kenti'nin surları dışında, arkeolojik sit sınırları içinde bulunan ve yoğun ziyaretçi çeken bölgelerden biri olan Yedi Uyuyanlar bölgesi için de çevre düzenleme projesi yapılması öngörülmüştür. Hazırlanacak çevre düzenleme projesi ile ziyaretçi giriş ünitelerinin yanı sıra, ziyaretçilere yönelik park olanaklarının geliştirilmesi, tanıtım, satış ve servis birimlerinin yer seçimi sağlanmış olacaktır.

E Bölgesi (Artemision-St Jean Bazilikası-Selçuk Kalesi): Efes Koruma Amaçlı İmar Planı ile çevre düzenleme projesi hazırlanması öngörülen ve planda "E Bölgesi" olarak tanımlanan bu alan; Artemision çevresindeki alanlar ile Ayasulug Tepesini kapsayan, içinde Artemision, St Jean Bazilikası ve Selçuk Kalesi'nin yanı sıra İsa Bey Camii ile İsa Bey Hamamı'nı da kapsamaktadır.

Bu bölgeye ilişkin Çevre Düzenleme Projesi'nin, ziyaretçilere yönelik park olanaklarının geliştirilmesi, alan içinde yer alan önemli odak noktaları arasında bütünleşmeyi sağlayacak, gezilebilirliği arttıracak kararları içermesi, ziyaretçilere yönelik tanıtım, satış ve servis birimlerinin yer seçimini sağlayacak kararlardan oluşması hedeflenmiştir. Bu kapsamda çevre düzenleme projesinin alan içindeki kullanım kararlarının yanı sıra erişimin kolaylaştırılmasını sağlayacak kararları, dinlenmeye yönelik kullanım kararlarını ve peyzaj düzenlemelerini de içermesi amaçlanmıştır.

Türkiye'nin ve dünyanın en fazla ziyaret edilen ören yerlerinden birisi olan Efes Antik Kenti, engellilere uygun düzenlemeler, erişilebilirlik, altyapı ve otopark yetersizlikleri, işletme anlayışının yeterince gelişmemiş olması gibi sorunları da yaşamaktadır. Kültür ve Turizm Bakanlığı Döner Sermaye İşletmesi Merkez Müdürlüğü Bakanlığa bağlı müze ve ören yerlerinin giriş kontrol sistemleri ve genel olarak gişe hizmetlerinin modernizasyonu için; kültürel varlığın korunması, geliştirilmesi, ihyası ve tanıtımı için daha fazla kaynak sağlamak üzere müze ve ören yeri gelirlerinin artırılması, modern teknoloji uygulamaları ile ziyaretçi hizmetlerinin geliştirilmesi ve artan ziyaretçi sayısı ile birlikte kültür turizmi hacminin büyütülmesi hedefi ile halihazırda 154 müze ve örenyerinin gişe işletimi ihale edilerek 2016 yılı sonuna kadar bir özel sektör kuruluşuna verilmiştir. Efes Örenyeri de bu ihale kapsamında kalmakta olup gişe ücretleri bu özel sektör kuruluşu tarafından toplanmakta ve Kültür ve Turizm Bakanlığı Döner Sermaye İşletmesi Merkez Müdürlüğüne iletilmektedir. Ancak, bu işletme yaklaşımının alanın artan kullanımını denetim altında tutacak ve ihtiyaca cevap verecek yenilikçi bir anlayışla örgütlenmesi gerekmektedir. Ayrıca 2016 yılı sonrasında yani plan dönemi içerisinde yeni işletme anlayışının nasıl olması gerektiğinin de Yönetim Planı içerisinde ele alınmasının gerekliliği açıktır.

IV. ALANIN ÖNEM VE DEĞERİ

IV.1. Alanın Kültürel Önemi

- Efes Yönetim Alanının, neolitik ve kalkolitik dönemlerden günümüze kadar insanlık tarihinin farklı dönemlerinde kesintisiz yerleşime sahne olmuş bir miras alanı olması.
- Alanın; Arkaik Dönemden Helenistik Döneme, Helenistik Dönemden Roma Dönemine ve Roma Döneminden Hıristiyanlığın doğuşuna ve kurumsallaşmasına geçiş süreçlerinin kent planlama, mimarlık ve dinler tarihi açısından izlenebilir ve en üst düzey örneklerine ev sahipliği yapması.
- Alanın başta antik dünyanın yedi harikasından birisi olan Artemision olmak üzere yukarıda sayılan farklı dönemlerdeki en rafine ve gelişmiş mimarlık ve kent planlama örneklerini içermesi.
- Alanın Anadolu kültürleri ve Hıristiyanlık için çok önemli dinsel ve geleneksel somut olmayan miras unsurlarının öykülerini ve birikimini görünür ve izlenebilir kılan bir yapıda olması.
- Alanın dünya ve Türkiye arkeoloji tarihi birikiminin oluşumundaki önemi ve yeri.

IV. 2. Alandaki Değerler

- Kentin Planı ve Yerleşimi, Alay Yolu ve Ana Caddeler, Mermer Cadde, Kuretler Caddesi, Arkadiane (Liman Caddesi), Tiyatro Caddesi, Damianus Stoası, Kent Surları, Helenistik Surlar (Lysimakhos Surları), Geç Antik Kent Surları (Bizans Surları), Kent Giriş Kapıları, Liman Kapıları, Magnesia Kapısı, Koressos Kapısı, Kent İçi Kapı Yapıları, Hadrianus Kapısı, Herakles Kapısı, Tetragonos Agorası Güney Kapısı, Tetragonos Agorası Batı Kapısı, Tetragonos Agorası Kuzey Kapısı
- Önemli Kamusal Yapılar; Tetragonos Agorası, Büyük Tiyatro, Celsus Kütüphanesi, Tiyatro Gymnasionu, Devlet Agorası, Prytaneion (Belediye Binası), Bouleuterion (Odeon), Bazilika Stoası, Yukarı Hamam (Yukarı Gymnasion / Devlet Agorası Hamamları), Varius Hamamı ve Latrinası, Stadion, VediusGymnasionu, Liman hamamları ve Verulanus Stoaları, Meryem Kilisesi ve Episkopeion, Bizans Sarayı
- Tapınaklar ve Anıtlar; Olympeion, Hadrianus Tapınağı, Serapeion Tapınağı, İmparatorlar Tapınağı ve Sunağı ile Domitianus Terası, Memmius Anıtı, Oktogon
- Su Yapıları, Çeşmeler; Helenistik Çeşme, LaekaniusBassusÇeşmesi, Androklos Anıtı ve Çeşmesi, Traianus Çeşmesi, Nymphaeum, Su Deposu, Su Kemerleri
- Konutlar, Yamaç Evler
- Antik Liman ve kanalı
- Çukuriçi Höyük,
- Ayasulug(St. Jean Bazilikası, İsa Bey Camii ve hamamları, Selçuk kentsel sit alanı, Selçuk Kalesi)
- Meryem Ana Evi

IV.3. Alanın UNESCO Dünya Miras Sözleşmesi Ölçütlerine Göre Değerlendirmesi

Alan 1994 yılında, Dünya Miras Sözleşmesinin (i), (ii), (iii), (iv) ve (vi) ölçütleri uyarınca Dünya Mirası Geçici Listesine önerilmiştir. Bu ölçütlerin açıklaması şöyledir:

- (i) insan yaratıcı dehasının bir şaheserini temsil eder;
- (ii) mimari veya teknoloji, abidevi sanatlar, şehir planlama veya peyzaj tasarımı konusundaki gelişmeler üzerine bir zaman zarfı içinde dünyanın belli bir kültürel alanında insan değerleri arasındaki önemli alış veriş sergiler;
- (iii) yaşayan veya ortadan yok olmuş bir kültürel geleneğe veya bir medeniyete yönelik eşsiz veya en azından istisnai bir tanıklık üstlenir;
- (iv) Bir yapı tipinin seçkin bir örneği, ya da insanlık tarihinin önemli bir aşamasını veya aşamalarını gösteren bir mimari veya teknolojik bütünü veya peyzajın örneği olması adaylık dosyasında bu kriter yer alıyor
- (vi) uluslararası önem taşıyan sanatsal veya edebi eserler, inançlar, yaşayan gelenekler ve olaylarla doğrudan veya dolaylı olarak ilgili olması.

Alanda bulunan değerlerin hangi ölçütleri karşıladığı aşağıdaki tablodan izlenebilir (Bu değerlere ilişkin bilgiler için bkz. Bölüm III.5):

Dünya Miras Sözleşmesi Ölçütü	Alanda Bu Ölçütü Karşılıyan Değerler
(i)	<ul style="list-style-type: none">• Artemision
(ii)	<ul style="list-style-type: none">• Artemision• Yamaç Evler• Ayasulug Yerleşimi
(iii)	<ul style="list-style-type: none">• Artemision• Kentin Planı ve Yerleşimi, Alay Yolu ve Ana Caddeler, Mermer Cadde, Kuretler Caddesi, Arkadiane (Liman Caddesi), Tiyatro Caddesi, Damianus Stoası, Kent Surları, Helenistik Surlar (Lysimakhos Surları), Geç Antik Kent Surları (Bizans Surları), Kent Giriş Kapıları, Liman Kapıları, Magnesia Kapısı, Koressos Kapısı, Kent İçi Kapı Yapıları, Hadrianus Kapısı, Herakles Kapısı, Tetrageonos Agorası Güney Kapısı, Tetrageonos Agorası Batı Kapısı, Tetrageonos Agorası Kuzey Kapısı• Önemli Kamusal Yapılar; Tetrageonos Agorası, Büyük Tiyatro, Celsus Kütüphanesi, Tiyatro Gymnasionu, Devlet Agorası, Prytaneion (Belediye Binası), Bouleuterion (Odeon), Bazilika Stoası, Yukarı Hamam (Yukarı Gymnasion / Devlet Agorası Hamamları), Varius Hamamı ve Latrinası, Stadion, Vadius Gymnasionu, Liman hamamları ve Verulanus Stoaları, Meryem Kilisesi ve Episkopeion, Bizans Sarayı• Tapınaklar ve Anıtlar; Olympieion, Hadrianus Tapınağı, Serapeion Tapınağı, İmparatorlar Tapınağı ve Sunağı ile Domitianus Terası, Memmius Anıtı, Oktogon• Su Yapıları, Çeşmeler; Helenistik Çeşme, Laekanius Bassus Çeşmesi,

	<p>Androklos Anıtı ve Çeşmesi , Traianus Çeşmesi, Nymphaeum, Su Deposu</p> <ul style="list-style-type: none"> • Konutlar, Yamaç Evler • St. Jean Bazilikası • Mezarlar, Mezarlıklar, Yedi Uyuyanlar Mezarlığı, Kaya Kutsal Alanı (Ana Tanrıca, Zeus ve Apollon Kutsal Alanı)
(iv)	<ul style="list-style-type: none"> • Kentin Planı ve Yerleşimi, Alay Yolu ve Ana Caddeler, Mermer Cadde, Kuretler Caddesi, Arkadiane (Liman Caddesi), Tiyatro Caddesi, Damianus Stoası, Yamaç Evler, Antik Liman, Ayasulug Yerleşimi • Önemli Kamusal Yapılar; Tetragonos Agorası, Büyük Tiyatro, Celsus Kütüphanesi, Tiyatro Gymnasionu, Devlet Agorası, Prytaneion (Belediye Binası), Bouleuterion (Odeon), Bazilika Stoası, Yukarı Hamam (Yukarı Gymnasion / Devlet Agorası Hamamları), Varius Hamamı ve Latrinası, Stadion , Vadius Gymnasionu, Liman hamamları ve Verulanus Stoaları, Meryem Kilisesi ve Episkopeion, Bizans Sarayı
(vi)	<ul style="list-style-type: none"> • Meryem Kilisesi, St. Jean Bazilikası, Meryem Ana Evi, İsa Bey Camii

Tablo 2. Efes Yönetim Alanında Dünya Miras Sözleşmesi Ölçütlerini Karşıllayan Değerler

V. ALANIN MEVCUT DURUMUNUN TESPİTİ

V.1.Yürürlükteki Planlar ve Plan Kararları

İzmir-Manisa Planlama Bölgesi Çevre Düzeni Planı

İzmir il bütünüünün yanı sıra, Manisa ilini de kapsayan 1/100.000 ölçekli Çevre Düzeni Planı'nda Selçuk ve çevresindeki alanlardaki düzenlemede, doğal veriler, kurumsal sınırlamalar, onaylı planlar ve bölgesel gereksinimler dikkate alınarak düzenleme yapılmıştır. Plandaki kullanım kararları genel olarak alt ölçekteki plan kararları ile çakışırken, doğal karakteri korunacak alan türlerinde sınırlar uydu görüntülerinden faydalanarak yenilenmiştir.

Bu planın kararlarına göre de arkeolojik sit olarak görülen Antik Efes Kenti çevresindeki alanların da doğal niteliğinin korunması ve sürdürülebilirliğinin sağlanması amaçlanmıştır. Onaylanarak yürürlüğe giren 1/100.000 ölçekli Çevre Düzeni Planının kararları arasında, sit kararı bulunan alanlarda her ölçekteki koruma amaçlı imar planlarının ilgili mevzuat doğrultusunda, Koruma Bölge Kurulu tarafından uygun bulunduktan sonra onaylanması öngörülmüştür. 1/100.000 ölçekli İzmir-Manisa Planlama Bölgesi Çevre Düzeni Planı, aynı ölçekte hazırlanmış ve onaylanmış olan "Manisa-Kütahya-İzmir Planlama Bölgesi Çevre Düzeni Planı"nın yargıda iptal edilmesi sonrasında, bu planın yerini alacak biçimde, ancak bu kez yalnızca İzmir ve Manisa illerini kapsayacak biçimde hazırlanmıştır.

Seferihisar-Dilek Yarımadası Kıyı Kesimi Çevre Düzeni Planı

Bayındırlık ve İskân Bakanlığı tarafından hazırlanarak 1 Nisan 1981 tarihinde onaylanmış olan Çevre Düzeni Planı, batıda Seferihisar'dan başlayıp, doğuda Selçuk ilçe merkezine kadar uzanmaktadır. Arkeolojik sit kararı ile koruma altına alınmış olan Antik Efes kenti, 1/25.000 Ölçekli Çevre Düzeni Planında 1. Derece Arkeolojik Sit olarak tanımlanmıştır. Selçuk kentinin kurulu olduğu bölgenin bir yandan nitelikli tarım alanlarına komşu oluşu, diğer yandan Efes çevresinde geniş alanların arkeolojik sit ve doğal sit kararlarıyla koruma altına alınmış olması nedeniyle Çevre Düzeni Planı'nda kentsel gelişme alanları sınırlı tutulmuştur. Bu plan, 1/25.000 ölçekli İzmir Büyükşehir Bütünü Çevre Düzeni Planı ile yürürlükten kalkmıştır.

İzmir Büyükşehir Bütünü Çevre Düzeni Planı

1/25.000 ölçekte hazırlanmış olan söz konusu planda Selçuk kentine yönelik kentsel yerleşik alanlar ve kentsel gelişme alanları tanımlanırken, Efes, 1. Derece Arkeolojik Sit olarak tanımlanmıştır. İzmir Büyükşehir Bütünü Çevre Düzeni Planı'nda Efes Kentini içine alan arkeolojik sit alanı sınırları gösterilmiş, bu alanlar için koruma amaçlı imar planlarının hazırlanması ve onaylanması gerektiği belirtilmiştir. İzmir Büyükşehir Bütünü Çevre Düzeni Planı, bu plan öncesinde hazırlanmış olan İzmir Kentsel Bölge Nazım İmar Planı'nın yürütmesinin açılan davalar sonucunda durdurulması sonrasında, aynı kapsam, ölçek (1/25000)

ve benzer içerikte hazırlanmış, İzmir Büyükşehir Belediye Meclisi tarafından onaylanmış ve yürürlüğe girmiştir.

Selçuk İmar Planı

Selçuk kentinin bütününe yönelik imar planları İller Bankası Genel Müdürlüğü tarafından hazırlanmıştır. Selçuk Belediye Meclisi'nce onaylanarak yürürlüğe girmiş olan imar planları üzerinde, üst ölçekli plan kararlarına bağlı kalınarak farklı tarihlerde değişiklik, ilave ve revizyonlar gerçekleştirilmiş olsa da planın bütünlüğü korunmuştur. Günümüze dek büyük ölçüde uygulama görmüş olan planlar, üst ölçekli plan kararlarının da etkisiyle, kompakt bir kent oluşumuna yönelmiş, yapılaşma alanları yaygınlaştırılmamıştır. Bu plan kararlarıyla, Antik Efes kentine yakın konumda olmasa da, arkeolojik sit sınırlarına bitişik bölümlere kadar konut alanı düzenlemeleri yapılmıştır. Plan kararlarıyla, yerleşmenin güneyinde küçük sanayi sitesi düzenlemesi yapılırken, konut alanları genellikle doğu ve güney yönde geliştirilmiş, kısmen de İzmir-Aydın karayolunun batısında düzenlenmiştir. Kente bitişik konumdaki, bu planlama çalışmasına konu olan 1. derece arkeolojik sit alanları içinde kalan, Artemision, St. Jean Bazilikası, Ayasulug Kalesi, İsabey Camii ve İsabey Hamamı ile kentin mezarlığı da planda bilgi amaçlı gösterilmiştir.

Selçuk Kentsel Sit Koruma Amaçlı İmar Planı

Selçuk kentsel sit alanı, İzmir-Aydın Karayolu'nun batısında, karayolu ile Efes Antik kenti çevresinde belirlenmiş olan 1. derece arkeolojik sit sınırlarının arasında, geçmişte Artemision'un bulunduğu alan ile bitişik konumda yer almaktadır. Selçuk Müzesi de günümüzde kentsel sit sınırları ve koruma amaçlı imar planı sınırları içinde yer almaktadır. Alanın kuzeyinde sınır St. Jean Kilisesi'ne ve İsa Bey Camisi'ne dayanırken, güneyde sınırı Selçuk'u Pamucak sahiline ve Kuşadası'na bağlayan karayolu belirlemektedir. Kentsel sit alanının güneyi, batısı ve kuzeyi, bu planlama çalışmasına konu olan 1. derece Arkeolojik Sit Alanı tarafından çevrelenmiştir. Kentsel Sit Koruma Amaçlı İmar Planı kararları, bölgenin bugün var olan geleneksel yapılaşmasının korunmasının yanı sıra, bu bölgedeki yapılara işlev kazandırılması açısından da büyük öneme sahiptir. Efes Arkeolojik sit Alanları'na ilişkin kararlardan doğrudan etkilenen bölgede, koruma amaçlı imar planı kararlarının arkeolojik sit alanındaki kararlarla bütünleştirilerek bir arada ele alınması ve bu doğrultuda revize edilmesi amaçlanmaktadır. Selçuk Kentsel Sit alanında var olan Koruma Amaçlı İmar Planı'na bakıldığında, planlı alanın doğusunda mevcut Selçuk imar planlarının, kuzeyinde, arkeolojik sit sınırları içinde olan İsabey Camii ve St. Jean Bazilikası'nın bulunduğu görülürken, plan sınırlarının batı sınırında bitişğinde Artemision ve İsabey Hamamı'nın gösterildiği, arada kalan alanların yeşil alan olarak düzenlenmiş olduğu görülmektedir. Ancak bu bölümdeki düzenlemelerin plan üzerinde şematik kaldığı, bu kararların ilgili Koruma Kurulu tarafından koruma amaçlı imar planı kararı olarak değerlendirilmediği belirlenmiştir.

Efes Arkeolojik Sit Alanları Koruma Amaçlı İmar Planı

Yönetim planı çalışmalarıyla eş zamanlı olarak sürdürülmekte olan koruma amaçlı imar planı, nazım plan düzeyinde alandaki arkeoloji ve kentsel sit alanını ve kentsel gelişimi bütünsel bir yaklaşım içerisinde ele almaktadır. Plan ayrıca Efes Antik Kentinin koruma/kullanma dengesi içerisinde ulaşım-dolaşım ve ziyaretçi sorunlarını çözmeye yönelik yeni alt projeler tanımlamaktadır. Bunlar arasında kapı, yol ve otopark düzenlemeleri önemli bir yer tutmaktadır. Plan süreci devam etmekle birlikte planın ürettiği verilerden, sorun tanımlarından ve proje paketlerinden yönetim planı sürecinde yararlanılmıştır. Koruma amaçlı imar planı çalışmasının ilk aşamasını oluşturan 1/5000 ölçekli nazım imar planı tamamlanarak onaylanmış olup, 1/1000 ölçekli koruma amaçlı imar planı çalışması ise Yönetim Planı ile eş zamanlı olarak sürdürülmektedir.

Efes Gezi Güzergâhı Uygulama Projesi

Kültür ve Turizm Bakanlığı, Kültür Varlıkları ve Müzeler Genel Müdürlüğü tarafından hazırlanmış olan Efes Örenyeri Gezi Güzergahı Uygulama Projesi, Koruma Bölge Kurulu kararıyla onaylanmıştır. Proje çalışması analiz, konsept, plan ve peyzaj uygulama projelerinden oluşmaktadır. Hazırlanan proje kapsamında uygulamaya yönelik çalışmalara başlanmış ve bugüne kadar;

- Yukarı kapı, Aşağı kapı, Yedi Uyuyanlar, Tiyatro, Açık Alan Deposu çevresinin tel örgülerinin değişikliği yapılmış, servis giriş kapıları yerlerine yerleştirilmiştir.
- Aşağı Kapı Meryem Kilise önünden başlayıp Yukarı Kapı Meryem Ana Yoluna birleşen ana servis yoluna küp taş döşeme yapılmıştır.

Aynı proje kapsamında,

- Tiyatro orkestra çukuru, Celsus Kütüphanesi önü, Ticaret Agorası, Yukarı Kapı Girişi gibi zemini korumak gereken alanlarda ve ziyareti kolaylaştırmaya dönük olarak travers döşeme ve seyir terasları,
- Yamaç Evler önünde yer alan mozaikler için temperli cam döşeme,
- Yukarı Kapı girişine Efes Antik Kentinin topoğrafikk maketi yaptırılacak,
- Mermer caddelerde bozulmuş olan yerler düzeltilecek, daha önce betonla yapılan tamamlamalar temizlenip yerlerine caddelerde kullanılan mermerlere benzer ölçülerde mermer döşeme yapılacaktır.

V.2.Algı ve Medya Analizi

Yönetim Alanının itibar ve algı düzeyini ölçmek amacıyla, “Efes” ve “Efes Antik Kenti” söz öbekleri üzerinden internet arama motorları, INTERPRES raporları, sosyal medya verileri kullanılarak son beş yılı kapsayan bir medya analizi yapılmıştır. Elde edilen veriler üzerinden anlamlı bulunmayan veriler elenmiş, sonuçlar SPSS ve UCINET yazılımları kullanılarak analiz edilmiştir. Analiz sonuçları “tekrar sayısı” ve “özgün giriş” dikkate alınarak değerlendirilmiştir. Değerlendirme sonucunda Efes Yönetim alanına ilişkin temel öncelik alanları tespit edilmiştir. Bunlar daha sonra plan senaryo ve vizyon çalışmalarında ele alınmıştır. Bu öncelik alanları önem sırasına göre aşağıdaki gibidir:

1. Alanın Korunmasına ve Yaşatılmasına Yönelik Teknik Çalışmalar (Kazı, Planlama, Projelendirme...)

2. Alanın Belgelenmesine Yönelik Çalışmalar (Tespit, Tescil, Tanıtım...)
3. Alanın korunmasına yönelik olarak yerleşim çevresinin sosyo-ekonomik düzeyinin geliştirilmesi Çalışmaları
4. Alanın ulaşım ve turizme ilişkin teknik altyapısı (Erişim, güvenlik, Ziyaretçilerin gündelik ihtiyaçları)
5. Alanın yönetim ve eşgüdüm kapasitesi
6. Alanın yerleşim çevresine yönelik bilinçlendirme ve sahiplendirme
7. Alana ilişkin ulusal bilinçlendirme, aidiyet ve tanıtma

V.3. Koruma Amaçlı İmar Planı Sorun ve Olanak Tespitleri

Sürmekte olan Koruma Amaçlı İmar Planı, alanda birçok katılımcı toplantı düzenleyerek yönetim planına girdi oluşturacak sorun ve olanak tespitlerinde bulunmaktadır. Bu tespitler yönetim planı hazırlık sürecinde dikkate alınmıştır. Bunlar aşağıda görülebilir:

Tarımsal Kullanımdan Kaynaklanan Sorunlar

Planlama alanı içinde yaşanan sorunları başında, mülkiyet sorununun çözülememesinden ve sit alanının bir bölümünün aynı zamanda tarımsal amaçla kullanılmasından kaynaklanan sorunlar gelmektedir. Sorunun ortaya çıkmasının en önemli nedeni, alan içinde yapılan tarımın türüdür. Mevzuat gereği, yalnızca mevsimlik tarımın sürdürülmesine izin verilen 1. Derece arkeolojik sit alanı sınırları içinde, meyve üretimi yapılıyor olması, yapılan tarım türünün sulama gerektirmesi ve sulamanın altyapı gerektirmesinin yanı sıra, meyve ağaçlarının belirli süreler içinde yenilenmesinin zorunlu olması, önemli sorunların yaşanmasına neden olmaktadır.

Giriş Kapılarında Yaşanan Sorunlar

Efes Örenyeri giriş kapılarında var olan ticari birimler ve kapının yakın çevresinde yaşanan sorunlar da alanın sürekli kullanıcılarından kaynaklı sorunlar arasında yer almaktadır. Sorunların ortaya çıkmasında mevcut dükkânların düzensiz yapısı, zaman içinde plansız genişlemesi ve yaygınlaşması önemli bir paya sahiptir. Söz konusu gelişmeler, bir yandan görsel kirlenmeye neden olurken, diğer yandan önemli bir karmaşaya da neden olmaktadır. Bu sorunların yanı sıra otopark alanlarının nitelik ve niceliksel olarak yetersizliği giriş kapılarında, kullanıcılardan kaynaklanan sorunların başında gelmektedir.

Trafikten Kaynaklanan Sorunlar

Arkeolojik sit sınırları içinde bulunan ve motorlu taşıtlar tarafından kullanılan yolların bir bölümünün arkeolojik eserlerin üzerinden ve yakınından geçiyor olması da alan içinde yaşanan fiziksel sorunlardan bir diğeridir. Özellikle Selçuk-Meryemana arasında erişimi sağlayan karayolu bağlantısının Magnesia Kapısı'ndan başlayarak, Efes Üst Kapı'nın bulunduğu bölümlerde yaşanan sorunlar, trafikten kaynaklanan sorunların başında gelmektedir. Benzer biçimde Efes Alt Kapı girişinde ve otopark alanında da yaşanmaktadır.

Ziyaretçi Yoğunluğundan Kaynaklanan Sorunlar

Özellikle gemi turları ile gelen büyük tur gruplarının aynı anda alan içinde ziyaret gerçekleştirmeleri de önemli fiziksel sorunlara kaynaklık etmektedir. Mermer zeminlerde yoğun kullanım nedeniyle aşınma, altyapının yetersiz hale gelmesi, koruma ve kontrolün zorlaşması, ziyaretçi yoğunlaşması nedeniyle yaşanan sorunların başında gelmektedir.

Alan içinde kullanımdan kaynaklanan bir diğer sorun ise Efes Örenyeri içindeki bazı yapıların ve yapı önlerindeki meydanların zaman zaman farklı etkinlikler için kullanılıyor olmasıdır. Bu kapsamda, günümüzde restorasyon çalışmaları süren Büyük Tiyatro, Odeon ve Celsus Kütüphanesi önündeki meydan, gerçekleştirilen etkinliklerde oluşan kısa süre içinde yoğun kullanımdan etkilenmektedir.

Kazı Çalışmalarından Kaynaklanan Sorunlar

Efes Örenyeri'nin bir yandan ziyarete açık bir Örenyeri olması ve çok sayıda ziyaretçiyi çekmesi, diğer yandan aynı alan içinde kazı ve restorasyon çalışmalarının sürdürülüyor olması da fiziksel sorunların yaşanmasına neden olabilmektedir. Bu durum bir yandan alan içinde geziyi kısıtlarken, diğer yandan önemli fiziksel risklere neden olmaktadır.

Doğal Ortamda Bakım ve Kontrol Sorunları

Sit sınırları içinde, mülkiyeti kamu eline geçmiş ve üzerinde tarımsal faaliyet yürütülmeyen bölümler başta olmak üzere, özellikle yaz aylarında bakım eksikliğinden kaynaklanan ot yangınları, yaşanan önemli fiziksel sorunlar arasındadır.

İklim, Gezilebilirlik ve Algılama Sorunları

Özellikle yaz aylarında yaşanan aşırı sıcaklar, alan içinde gezilmesini zorlaştırmaktadır. Efes'in bulunduğu bölgede var olan iklim özellikleri nedeniyle yaz aylarında, günün belirli saatlerinde Örenyeri'nin gezilmesi zorlaşmaktadır. Alanın yeterince gezilememesi ve bütün olarak görülemeyişi de kentin fiziksel olarak algılanmasını engelleyen önemli sorunlar arasında yer almaktadır.

Havaalanı'ndan Kaynaklanan Sorunlar

Yarattığı ya da yaratacağı olası zararlara ilişkin elde edilmiş somut veriler olmasa da, Arkeolojik Sit sınırları içinde, antik kente yakın konumda bir havaalanının varlığı ve yapılan uçuşların yarattığı titreşimden kaynaklı sorunların yaşanması olasılığını, fiziksel sorunlar arasında dikkate alınması gereken olgulardan bir diğeridir.

Yasal Olanaklar

Alanda varlığı belirlenen sorunların çözümüne ilişkin yasal olanakların başında, konuya ilişkin yasal düzenlemelerde son yıllarda yapılmış olan değişiklikler gelmektedir.

Alan içinde koruma amaçlı imar planının hazırlanması, onaylanması, plan kararlarının üretilmesi sonrasında, alan içinde gerekli bölümlerde çevre düzenleme projelerinin hazırlanmasına ilişkin düzenlemeler ve alan yönetimine ilişkin düzenlemeler, önemli yasal olanaklar arasındadır.

Yönetmelik Olanaklar

Alanın genelinde koruma kararlarının sürdürülebilirliğini önemseyen, bu kararların geleceğe taşınmasını amaçlayan bir belediye yönetiminin varlığı, kuşkusuz alan açısından en önemli yönetsel olanakların başında gelmektedir. Bunun yanında, koruma amaçlı imar planı ve bu plan kararları gereğince yapılması gereken çevre düzenleme projelerinin tamamlanması sonrasında, üretilen kararların yaşama geçirilmesinde önemli yönetsel ve finansal olanaklarını yaratacak bir “alan yönetim modeli”nin geliştirilmesi gerekmektedir.

Alanın sahip olduğu özelliklere uygun olarak hazırlanacak bir alan yönetimi modeli çalışması, Efes Antik kenti ve çevresindeki alanlar açısından yaratılacak en önemli yönetsel olanak olacaktır.

Finansal Olanaklar

Kazı için ayrılan kaynakların yetersizliği, kazı çalışmalarında ve alan içindeki yapıların restorasyonunda önemli gecikmelere neden olmaktadır. Bu nedenle yeni finansal olanakların geliştirilmesi zorunludur.

Kültür ve Turizm Bakanlığının yatırım programları çerçevesinde tahsis ettiği ödeneklerle Kültür ve Tabiat Varlıklarını Koruma Kanunu uyarınca tanımlanmış yeni finansal araç ve kaynaklar önemli bazı fırsatlara işaret etmektedir.

Bugün için alan içindeki çalışmalar, Avusturya Arkeoloji Enstitüsü'nün sağladığı kısıtlı olanaklar ve Selçuk Belediye Başkanlığı tarafından sağlanan desteklerle sürdürülmektedir.

Efes Örenyeri, sağladığı gişe geliriyle ülkemizin en önemli alanlarından biridir. Gişe gelirlerinin bir bölümünün alan içine aktarılmasını sağlayacak bir düzenleme, bu gelirin kısa süre içinde daha da artmasını sağlayacak bir olanak olarak görülmektedir.

V.4. GZFT Analizi

Planlama süreci içinde tüm paydaşlarla gerçekleştirilen çalıştay ve odak grup çalışmalarında kullanılan kolaylaştırıcılık yöntemleri aracılığıyla toplanan tüm görüş ve öneriler GZFT (Güçlü-zayıf yanlar-fırsatlar-tehditler) analizi çerçevesinde ele alınarak en fazla öne çıkan görüşler yönetim planında dikkate alınmıştır. Bu analiz sonuçları aşağıdadır:

Güçlü Yanlar

- Yönetim alanının arkeolojik, mimari, tarihsel önemi ve değeri
- Yönetim alanındaki arkeolojik birikim
- Yönetim alanında bulunan yerel yönetimin koruma konusundaki kararlılığı
- Yönetim alanının turizm potansiyeli
- Yönetim alanında yapılan planlama ve projelendirme çalışmaları
- Yönetim alanının farklı ulaşım araçlarıyla kolay ulaşılabilirliği

Zayıf Yanlar

- Yönetim alanı üzerindeki yoğun turizm baskısı
- Yönetim alanı içerisindeki Efes Antik Kenti, Meryem Ana Evi, Ayasulug Tepesi ve Efes Müzesi arasında dengeli bir ziyaretçi trafiğinin bulunmaması
- Yönetim alanındaki işletme yaklaşımlarının yetersizliği
- Yönetim alanı-Selçuk İlçesi sosyo-ekonomik yapısı ilişkisinin yeterince güçlü olmaması
- Korumaya ilişkin yerel-merkezi yönetimler arasında eşgüdüm eksikliği
- Planlama-projelendirme-kazı-yapılaşma ilişkisinin eşgüdüm eksikliği
- Yönetim alanına ilişkin bilgilendirme, tanıtım, bilinçlendirme çalışmalarının yetersizliği

Fırsatlar

- Yönetim alanının turizm potansiyeli
- Yönetim alanındaki arkeolojik birikim ve uluslar arası tanınırlık
- Akdeniz Havzasında Yönetim Alanına artan ilgi
- Sivil toplum örgütlerinin ve üniversitelerin alana ilgisi
- Yerel yönetimin son dönemde yaptığı planlama-projelendirme-restorasyon çalışmaları
- Yüksek gişçe gelirleri

Tehditler

- Yönetim alanı üzerindeki yoğun turizm baskısı
- Yönetim alanı üzerindeki siyasi baskılar
- Yönetim alanındaki işletme yaklaşımlarının yetersizliği
- Yönetim alanının ihtiyaç duyduğu kaynakların sağlanamaması
- Yönetim alanındaki kurumlar arasında yetki karmaşası

VI. ALANIN VE YÖNETİM PLANININ VİZYONU

VI.1. Deneyim Haritalama Çalışmaları

Yönetim planı geliştirme için gerçekleştirilen ilk çalıştayda paydaşların yönetim alanına ilişkin deneyimlerini paylaşmaları bir buz kırma etkinliği olarak kullanılmıştır. Bu etkinlikte dile getirilen deneyimler ve anılar daha sonraki senaryo ve vizyon geliştirme çalışmalarına ışık tutmuş ve paydaşların aidiyet hislerini güçlendirmiştir. Bu deneyimlerden bir seçki aşağıda görülebilir:

KATILIMCI	DENEYİM/ANI
Çağdaş Güneş (İZKA)	İZKA'da çalışmaya başladığım ilk ay içerisinde Rus devlet kültür Kanalı'ndan gelen bir ekiple, Efes müzesi ve antik kenti ziyaret ederek saatler süren çekimler yapmış ve o zamana değin öğrenmediğim birçok şeyi, bu kanalla yaptığım röportajlar sonrasında öğrenmiştim. Çok ilginç bir deneyimdi.
Ferdan Çiftçi	Efes deyince aklıma ilk gelen ortaokulda iken yaptığımız Efes meryemana gezisidir. O ilk gezi benim için 5 bin nüfuslu bir kasabadan ilk çıkış ve muhteşem yapılarla ilk karşılaşmamdır.
Duygu Cihanger (Şehir Plancısı)	Planlama eğitimimin ilk senesinde stüdyoca Efes antik Kenti'ni yeniden düşünme projesini çalışmıştık. Selçuk'a yaptığımız gezide, benim Selçuklu olduğumu bilen iki arkadaşın konuşmasını aktarıyorum: "Selçuk gibi küçük bir yerden sonra Ankara'da yaşamak zor olmaz mı ki? Küçük kent mi? Baksana burada bir uygarlık var."
Hasan Topal (Mimarlar Odası)	1989 yılından, aralık ayının son günlerinde, Leningrad baş mimarı, Bakü baş mimarı ve Moskova baş mimarını Efes Örenyeri'nde gezdirirken liman caddesinden başladık. Tiyatro, kuretler caddesi ve Celcus kütüphanesine ulaştığımızda Leningrad (st. Petersburg) baş mimarı "okul, okul burası bir okul" diye bağırmaya başladı. "bu okul uygarlık tarihi, kent tarihi ve mimarlık tarihi için bir laboratuvar aynı zamanda" şeklinde duygularını yansıttı.
Metin Çıtak	1950 Selçuk doğumlu. Efes deyince ilk aklına gelen, hıdırellezler, Artemis'ten bu yana kutlana gelen. Selçuk-Efes-kültür turizm vakfı başkanı, hıdırellez ile çekilmiş kısa pantolonlu resmini hatırlıyor. (ilk çekilmiş fotoğrafı, bu fotoğrafıymış. Efes deyince aklına kısa pantolonlu hali geliyor.) Bunca zenginlik içinde düzenli tek etkinliğin vakfın düzenlediği deve güreşleri olduğunu söylüyor.
Zeynep Aktüre	Çocukluğumda sık ziyaret ettiğim Efes'teki antik tiyatro üzerine mimarlık-restorasyon yüksek lisans tezimi yazarken arada televizyonu açıyordum. Tesadüf karşıma hep bazı sahneleri Efes antik tiyatrosunda çekilmiş filmler çıktı. Turist Ömer uzayda, Sadri Alışık tiyatro sahne binasında. Orhan Gencebay konseri vs. Tiyatronun koruma kullanma dengesi üzerine tez yazarken çok ilginç bir tesadüftü.
Ali Candan	7 yaşından beri efekte. Meşrubat satış yeri var (babasıyla) taşların arasında oyun. Etraf tütün tarlası, oradaki taşlar inşaatta kullanılırdı. Saklambaç oynanırdı, başka oyunlar. Pehlivan güreşleri agora çarşısında şiş köfteler vardı. Pikniğe gidilir eğlenceler olurdu.
Cansu Haşal	Küçükken ailecek yapılan bir Efes gezisinde yamaç evleri bugünkü halinde

(Mimar)	değilken yüksek bir ücretle gezi yapılmış ve kendisi ortamdan çok etkilenmiş. Bu denli etkileyici bir alanı gezmek, arkeoloji ve mimariye olan ilgiyi de arttırmış.
Umut Bilgiç	2000 yılında Efes antik kentini ilk ziyaret ettiğimde sütunlu caddede “maç yapmak yasaktır” tabelası vardı. İlk aklıma gelen bu.
Cengiz Topal (Efes Müze Müdürü)	İlk göreve başladığımın 3. Günü bir rehber beni aradı ve tuvaletlerin durumu hakkında yakındı. Ziyaretçilerden birinin ayağının sıkışıp, kanamaya başladığını söyledi. Ambulans çağırıldı mı diye sorduğumda da geldiğini söyledi. Efes’in içinde tuvalet yok. Olayın olduğu yer ise antik tuvaletler idi.

Tablo 3. Efes Yönetim Planı Deneyim Haritalama Tablosu

VI.2. Senaryo Çalışmaları

Yönetim planı katılımcı süreci içerisinde gerçekleştirilen çalıştaylarda, vizyon belirlemeye ışık tutmak amacıyla 5-10-20 yıllık senaryo çalışmaları gerçekleştirilmiştir. Bu senaryo çalışmalarında kavram ağacı yöntemi kullanılmıştır. Paydaşlar tarafından geliştirilen kavram ağaçları ve senaryolar aşağıda görülebilir:

5 YIL SENARYOSU KAVRAMLARI	10 YIL SENARYOSU KAVRAMLARI	20 YIL SENARYOSU KAVRAMLARI
Kabullenme	Kültür Turizmi	Konservasyon
Koruma	Evrensel Tasarım	Çocuklara Yönelik Uygulamalar
Yaşayan Efes	İnsan ve Doğa	Özgün
Kültür	Dijital	Restorasyon
Ziyaret edilebilirlik	Dünya Standardı	Bütünleşik Koruma
Tarihi Geçmiş	Restorasyon	Turizm Merkezi
Turizm	Yorum ve Sunum	Planlama
Ulaşım	Rezerv Alan	Sosyal Uzlaşma
Varlık	Alan Yönetimi	Arkeoloji
Ayasulug	Kamu Yararı	Kent Kimliği
St.Jean	Bütünlük-Özgün-Süreklilik	Düşünceli-Duyarlı Yaklaşım
Restorasyon	Koruma Bilinci	Koruma
Çılgın Proje	Koruma Planlaması	Dini Turizm
Kültüre Dayalı Gelişme	Bellek	Kullanım
Gezilebilir	Yaratıcılık	Ekonomik Kalkınma
Selçuk Halkı	Teknoloji	Katılımcı Planlama
Algılanabilir	Güvenlik-Sağlık	Kültürel Süreklilik
Ulaşım	Bütünlük	Sürdürülebilirlik
Havaalanı	Süreklilik-Zamanda ve Mekânda	Planlama
	Mekansal Düzenlemeleri Nitelikli	Yayın
	Kültürel Odak Alan	ARGE
	Dünya Miras Listesi	Bilişimden Yararlanma
	Uygarlık	Ziyaretçi
	Modern Zamanla Entegre	Bilgilendirme
	Çağdaş Şehirlere Örnek	

Yaşayan ve Yaşatılan
Restorasyon
Buluşma
Sahiplenilen
Kolay Ulaşılabilen
Erişim

Tablo 4. Senaryo Çalışması Kavram Ağacı Tablosu

5 Yıl Sonra Efes Yönetim Alanı:

Yönetim planı ve yönetim planlaması deneyimi başarı ile uygulanmış, alandaki değerlerin önemli bir kısmının projelendirme ve restorasyon çalışmaları yapılmış, alana ilişkin bilgi ve birikimin gelecek kuşaklara aktarılması için bir veri tabanı oluşturulmuş, yakın çevre-Türkiye-dünya ölçeklerinde tanıtım için ön çalışmalar tamamlanmış, işletme ve ziyaretçi yönetimi için yenilikçi sistemler kurulmuş... bir EFES

10 Yıl Sonra Efes Yönetim Alanı:

Yönetim planı ve yönetim planlaması deneyimi kurumsallaşmış, alandaki değerlerin önemli bir kısmının projelendirme ve restorasyon çalışmaları yapılmış, alana ilişkin bilgi ve birikimin gelecek kuşaklara aktarılması için oluşturulan veri tabanı bütün dünyadaki ziyaretçi ve araştırmacılarca etkileşimli olarak takip edilen, yakın çevre-Türkiye-dünya ölçeklerinde tanıtım için çalışmalar tamamlanmış, işletme ve ziyaretçi yönetimi için yenilikçi sistemlerin uygulandığı ve kendi kendine yeten... bir EFES

20 Yıl Sonra Efes Yönetim Alanı:

Yönetim planı ve yönetim planlaması deneyimi özerkleşerek dünyaya örnek haline gelmiş, alandaki değerlerin alandaki değerlerin önemli bir kısmının projelendirme ve restorasyon çalışmaları yapılmış, sanal ve gerçek ziyaret olanaklarının en son teknolojiyle harmanlandığı sistemlerin kullanıldığı, arkeoloji bilimi açısından dünyanın önemli merkezlerinden birisi haline gelmiş, ... bir EFES

VI.3. Vizyon Çalışmaları

Gerçekleştirilen senaryo çalışmalarının ardından, yapılan kavram ağacı çalışmalarındaki önceliklendirme ve gruplandırmalar yine katılımcılar tarafından değerlendirilerek Efes Yönetim Alanı için alternatif vizyon cümleleri oluşturulmuştur. Bu cümleler hem Alan Yönetiminin kendisi için hem de Yönetim Alanı için çalışılmıştır. Bu cümleler aşağıda görülebilir:

Alan Yönetimi Vizyon Önerileri:

- Kültürel katmanların sürekliliğinin sağlandığı, bütünlüğün ve özgünlüğü korunan bir Efes için; kamu yararı doğrultusunda, teknoloji ve yaratıcılığı kullanarak koruma bilinci oluşturan, güvenlik ve çevre sağlığının ön planda tutan bir alan yönetimi.
- Kültürel katmanlılığın belleği olan bir Efes için, teknoloji ve yaratıcılığı kullanarak koruma bilinci oluşturan; bütünlük, özgünlük ve sürekliliği sağlamada kamu yararı gözetilen bir alan yönetimi.
- Kültürel katmanların bütünlük, özgünlük, sürekliliğini sağlayan bir koruma planlaması yaklaşımı ile kamu yararı gözetilen, teknoloji ve yaratıcılığı kullanarak koruma bilinci geliştiren bir alan yönetimi.
- Kültürel katmanlılığın ve koruma bilincinin belleği bir Efes için; yaratıcılığı, teknolojiyi kullanan, bütünlüklü, özgün, sürekliliği olan bir alan yönetimi.
- Kamu yararına oluşturulacak kültürel katmanların özgünlük, süreklilik ve bütünlüğünün gözetildiği bir alan yönetimi için teknoloji ve yaratıcılık desteği ile sağlanacak koruma bilinci ve bellek yaratma.

Yönetim Alanı Vizyon Cümlesi Önerileri:

- Efes antik kentinin arkeolojik ve kültürel değerlerinin, katılımcı ve sürdürülebilir bir planlama anlayışı ile koruma ve kullanım dengesi içerisinde, kent kimliğinin korunduğu, turizmin geliştirildiği, ekonomik kalkınmayı hedefleyen bir Selçuk-Efes.
- Doğal ve yapılı çevrede yapılan nitelikli mekânsal düzenlemelerle zamansal ve mekânsal sürekliliğin restorasyonu sağlanmış ve çağdaş dünya uygarlığı ile bütünleşmiş bir kültürel odak alanı olarak kolay ulaşılabilen iyi yönetilen, sahiplenilmiş ve iyi korunan, güvenle yaşanan bir buluşma noktası.
- Kolay ulaşılan nitelikli mekânsal düzenlemeleri ile yaşanan ve yaşatılan, süreklilik içinde kültürel buluşma ve dünya miras alanı Efes.
- Efes kültür mirasını eşgüdüm içinde bilimsel yöntemlerle araştırmak, yeni veri ve bilgiler üretmek, bunları bir yandan arşivleme, sergileme, restorasyon... gibi çalışmalarla değerlendirirken bir yandan da eğitime aktarmak, planlı bir koruma-kullanma yaklaşımı ile parasal kaynağa dönüştürmek.
- Geçmişini ve kültürünü kesintisiz koruyan, yaşayan Efes.
- Kolay ulaşılan, nitelikli mekânsal düzenlemeleri ile yaşanan ve yaşatılan, süreklilik içinde kültürel buluşma ve dünya miras alanı Efes.
- Efes antik kentinin arkeolojik ve kültürel değerlerini katılımcı ve sürdürülebilir bir planlama anlayışıyla koruma kullanım dengesi içerisinde kent kimliğinin korunduğu turizmin geliştirildiği ekonomik kalkınmayı hedefleyen bir Selçuk-Efes.

Bu çalışmalarda elde edilen alternatif cümlelerin yanı sıra sürdürülmekte olan koruma amaçlı imar planında önerilen vizyon cümlesi de dikkate alınmıştır. Koruma amaçlı imar planında önerilen vizyon cümlesi aşağıdadır:

“Koruma-Kullanma Dengesinin sağlandığı, Taşıma Kapasitesinin Belirlendiği, Belirlenen Kapasiteye Uyumun Sağlandığı, Mülkiyet Sorunları Çözölmüş, Kazı ve Restorasyon çalışmalarının hızlandığı, Servis olanaklarının geliştirildiği, Gezilebilir, Algılanabilir, Kazısı ve Restorasyonu Sürdürülebilir, Dünya Mirası Efes”.

VI.4. Yönetim Alanı Vizyonu

Yapılan tüm deneyim paylaşımı, senaryo geliştirme çalışmaları, vizyon alternatifleri koruma amaçlı imar planı vizyonu da dikkate alınarak analiz edilmiştir. Yapılan analizde, farklı paydaş guruplarının kullandıkları kavramları arası semantik ilişki ağları ele alınmıştır. Analiz sonucunda en fazla tekrar edilen ve en çok öncelik verilen kavramsal ilişkiler dikkate alınarak bir sentez vizyon cümlesi oluşturulmuştur. Efes Yönetim Alanının Vizyon Cümlesi aşağıdaki gibi belirlenmiştir:

“Sürdürülebilir, katılımcı ve yenilikçi yaklaşımlarla korunarak yaşanan, Dünya Mirası Efes”

VI.4. Yönetim Planı Vizyonu

Yine benzer biçimde, katılımcı süreçte belirlenen vizyon alternatifleri ile yönetim yaklaşımına ilişkin olarak yapılan tartışmaların ışığında kurulacak alan yönetiminin vizyonu aşağıdaki gibi belirlenmiştir:

“Dünya Mirası Efes’in korunması ve yaşatılması çalışmalarında örnek bir merkez olmasını sağlayacak bir alan yönetimi”

VI.5. Efes Alan Yönetimi Başkanlığı Misyonu

Ayrıca, kurulacak alan yönetiminin misyon cümlesi de aşağıdaki gibi belirlenmiştir:

“Dünya Mirası Efes’in bütünsel, bütüncül, sürdürülebilir, katılımcı ve yenilikçi yaklaşımla korunarak yaşanması için yerel özerk bir kurumsal kapasite oluşturmak”

VI.6. Alan Yönetimi İlkeleri

Efes Yönetim Alanında kurulacak alan yönetiminin temel ilkeleri aşağıdaki gibi belirlenmiştir:

- Sürdürülebilir koruma
- Bütünsel ve bütüncül yaklaşım
- Yenilikçi yönetim
- Kurumsal kapasite inşa etme
- Yerel ve özerk koruma kültürünün geliştirilmesi
- Sürdürülebilir alan yönetimi

VI. 7. Alan Yönetimi Politikaları

Efes Yönetim Alanında uygulanacak temel yönetim politikaları aşağıdaki gibidir. Bu politikalar ışığında yönetim planının eylem planı hazırlanmıştır:

- Efes Yönetim Alanı için; işlevsel, yüksek kurumsal kapasiteye sahip, demokratik, katılımcı, bilimsel bir Efes Alan Yönetimi Başkanlığının oluşturulması
- Geçmişini koruyan, bugünü düzenleyen, geleceği yaratan bir anlayış içinde; tarihi doğal ve kültürel değerlerin tüm kurumsal paydaşlar tarafından aynı şekilde algılanmasının ve kavramlarda ve uygulamada bütünleşmenin sağlanması
- Ekolojik, sosyal, kültürel ve fiziksel değerlere ilişkin sürdürülebilir ve gelişmeye açık bir veri tabanının oluşturulması
- Yönetim Alanı İçerisinde Bulunan Ören Yerlerinde İşletme Yapısının, Ziyaretçi ve Ziyaret Profili Dikkate Alınarak İyileştirilmesi
- Efes'e yönelik güvenli ve kaliteli bir ziyaret sürecinin oluşturulması İçin Ziyaret Yönetiminin Koruma Amaçlı İmar Planı İle Uyum İçinde Yeniden Yapılandırılması
- Selçuk İlçe Merkezinin bölgedeki kültürel odaklar arası ulaşımın bağlantı noktası haline getirilmesi
- Efes Yönetim Alanının Risk ve Krizler Konusunda Farkındalık Sahibi Bir Alan Haline Getirilmesi
- Efes Yönetim Alanının Yönetim Planı Vizyonunun Uluslar arası ve Ulusal kamuoylarında Sistematik Bir yaklaşımla benimsetilmesi
- Efes Yönetim Alanında ve Yakın Çevresinde Yönetim Planı Vizyonuna ve Alt Planlarına Uygun Bilgilendirme ve Bilinçlendirme Çalışmalarının Yapılması

VI. 8. Alan Yönetimi Stratejileri

Yönetim Planı politikalarına uygun olarak belirlenen stratejiler de aşağıdaki gibidir:

- Plan dönemi içerisinde yönetim planının uygulamaya geçirilmesi, sağlıklı bir izleme ve değerlendirme sisteminin kurulması, bir sonraki dönem yönetim planlaması sürecinin çalışmalarının başlatılması
- Yönetim planı uygulaması ile eş zamanlı olarak Efes Alan Yönetimi Başkanlığının tüm örgütlenmesinin ve sağlıklı fiziki çalışma koşullarının oluşturulması

- Efes Alan Yönetimi Başkanlığının yönetim planı uygulama dönemi içerisinde örnek, işlevsel ve gelişmiş bir örgütsel yapıya kavuşturulması
- Farklı kurumlar tarafından yapılması öngörülen planlama ve projelendirme çalışmalarının planların kademeli birlikteliği ilkesi çerçevesinde eşgüdüm içinde, öncelikli alanlara göre etaplama yapılarak plan dönemi içerisinde tamamlanması
- Plan dönemi içerisinde veri tabanının kullanıma geçirilmesi
- Yönetim Alanı İçerisinde Kalan Örenyeri İşletmelerinin Etkinlik, Verimlilik ve Kapasite Ölçümlerinin Yapılması
- Yönetim Alanı İçerisinde Kalan Örenyeri İşletmelerinin İşletme Modellerinin Yenilenmesi
- İşletme Planında Belirlenen Politika Doğrultusunda Efes Yönetim Alanında Bulunan Ören Yerlerinin Taşıma Kapasitesini Aşmadan ve Kazı Sürecini Kesintiye Uğratmadan Herkes Tarafından Ziyaret Edilebilir Hale Getirilmesi
- Plan Dönemi İçerisinde Selçuk-Efes-Ayasulug-Meryem Ana Arasındaki Ulaşım Bağlantısının Planlı, Etkin ve Hızlı Hale Getirilmesi
- Plan Dönemi İçerisinde Yönetim Alanı İçin Afet ve Acil Durum Erken Uyarı Sistemlerinin Kurulmuş Olması
- Plan Dönemi Sonunda Efes Yönetim Alanının Selçuk ve tüm bileşenleri ile birlikte bir bütün olarak algılanmasının sağlanmasında belirgin bir iyileşme oluşturulması
- Plan Dönemi Sonuna Kadar Efes Yönetim Alanında ve Yakın Çevresinde Yaşayan Halk Arasındaki Anahtar Paydaşların Yönetim Alanına İlişkin Bilgilendirilmesi ve Bilinçlendirilmesi

VII. EFES YÖNETİM PLANI

EYLEM PLANI

Alt Plan	Politika	Strateji	Hedef	Eylemler	Zaman Planı	Görevli Paydaş	Katkıda Bulunacak Paydaşlar	Kaynak
Efes Alan Yönetimi Başkanlığı Organizasyonu ve Kaynak Planlaması		Plan dönemi içerisinde yönetim planının uygulamaya geçirilmesi, sağlıklı bir izleme ve değerlendirme sisteminin kurulması, bir sonraki dönem yönetim planlaması sürecinin çalışmalarının başlatılması	Öğrenen, yenilikçi ve kendi kurumsal yenilenmesini de örgütleyen bir yönetim planı uygulama sürecinin gerçekleştirilmesi	Yönetim Planının Tamamlanarak Uygulamaya Geçilmesi	2014	Efes Alan Yönetimi Başkanlığı	Selçuk Belediyesi, Kültür ve Turizm Bakanlığı, İzmir Valiliği, Meslek Odaları, STK'lar, Üniversiteler	Selçuk Belediyesi, Kültür ve Turizm Bakanlığı, Uluslar arası Kuruluşlar
				Her yıl Yönetim Planı İzleme ve Değerlendirme Çalışmalarının Yapılması	2015 dâhil Her Yıl			
				Her Yıl Yönetim Planı Faaliyet Raporlarının Hazırlanması Yönetim Planında Gerekli Görülen Güncellemelerin Yapılması	2015 dâhil Her Yıl			
				Bir sonraki Beş Yıllık Yönetim Planı Hazırlık Çalışmalarının Başlatılması	2017			
	Efes Alan Yönetimi için; işlevsel, yüksek kurumsal kapasiteye sahip, demokratik, katılımcı, bilimsel bir Efes Alan Yönetimi Başkanlığının oluşturulması	Yönetim planı uygulaması ile eş zamanlı olarak Efes Alan Yönetimi Başkanlığının tüm örgütlenmesinin ve sağlıklı fiziki çalışma koşullarının oluşturulması	Yönetim planının uygulamaya geçirilmesi için uygulamanın başında Efes Alan Yönetimi Başkanlığına işlerlik kazandırılması	Efes Alan Yönetimi Başkanlığı Birimlerinin Oluşturulması ve Personelinin Atanması	2014	Selçuk Belediyesi	Kültür ve Turizm Bakanlığı, İzmir Büyükşehir Belediyesi, İzmir Kalkınma Ajansı	Selçuk Belediyesi, Kültür ve Turizm Bakanlığı
				Efes Alan Yönetimi Başkanlığı Çalışma Mekanının Oluşturulması ve Düzenlenmesi	2014			
	Efes Alan Yönetimi Başkanlığının yönetim planı uygulama dönemi içerisinde örnek, işlevsel ve gelişmiş bir örgütsel yapıya kavuşturulması		Efes Alan Yönetimi Başkanlığının izleme-değerlendirme, deneyim paylaşımı ve örgütsel gelişim odaklı bir yaklaşımla geliştirilmesi	Efes Alan Yönetimi Başkanlığının Çalışma İç Tüzüğü'nün Hazırlanması	2015	Efes Alan Yönetimi Başkanlığı, Selçuk Belediyesi, Kültür ve Turizm Bakanlığı, Bağımsız Değerlendiriciler	Meslek Odaları, Üniversiteler, diğer ilgili kamu kurumları, STK'lar, UNESCO, Uluslar arası kuruluşlar	Selçuk Belediyesi, Kültür ve Turizm Bakanlığı, Uluslar arası Kuruluşlar
				Efes Alan Yönetimi Başkanlığı Kapasite Geliştirme Eğitimlerinin Yapılması	2015 dâhil Her Yıl			
				Efes Alan Yönetimi Başkanlığı Deneyiminin Üniversitelerle ve diğer Alan Yönetimleriyle Paylaşılması	2015 dâhil Her Yıl			
				Efes Alan Yönetimi Başkanlığı Performans Ölçümünün Yapılması	2015 dâhil Her Yıl			
				Efes Alan Yönetimi Başkanlığının Tespit Edeceği Eksikliklerin Giderilmesi için Mevzuat Değişikliği Lobi Çalışmalarının Yürütülmesi	2016 dâhil her yıl			

Alt Plan	Politika	Strateji	Hedef	Eylemler	Zaman Planı	Görevli Paydaş	Katkıda Bulunacak Paydaşlar	Kaynak
Koruma Eylem Planlaması	Geçmiş koruyan, bugünü düzenleyen, geleceği yaratan bir anlayış içinde; tarihi doğal ve kültürel değerlerin tüm kurumsal paydaşlar tarafından aynı şekilde algılanmasının, kavramlarda ve uygulamada bütünleşmenin sağlanması	Farklı kurumlar tarafından yapılması öngörülen planlama ve projelendirme çalışmalarının planların kademeli birlikteliği ilkesi çerçevesinde eşgüdüm içinde, öncelikli alanlara göre etaplama yapılarak plan dönemi içerisinde tamamlanması	Kamu yararı ve sürdürülebilir koruma anlayışının ön planda tutulduğu, uluslar arası norm ve politikalara uygun planlama ve projelendirme çalışmalarının yürütülmesi	Efes Yönetim Planının üst ölçekli planlarla ve yakın çevresindeki diğer koruma plan ve projeleri ile eşgüdümünün sağlanması	2015ve sonrası her yıl	Efes Alan Yönetimi Başkanlığı, Kültür ve Turizm Bakanlığı, Çevre ve Şehircilik Bakanlığı, Orman ve Su İşleri Bakanlığı	İzmir Valiliği, İzmir Büyükşehir Belediyesi, Üniversiteler, Meslek Kuruluşları, STK'lar	Kültür ve Turizm Bakanlığı, Çevre ve Şehircilik Bakanlığı, Orman ve Su İşleri Bakanlığı, İzmir Valiliği, Selçuk Belediyesi
				Koruma Amaçlı İmar Planının (1/1000) Onaylanarak Uygulanmaya Başlanması	2014	Selçuk Belediyesi, İzmir Büyükşehir Belediyesi, Efes Alan Yönetimi Başkanlığı, Kültür Varlıklarını Koruma Bölge Kurulu	İzmir Valiliği, Üniversiteler, Meslek Kuruluşları, STK'lar	
				Koruma Amaçlı İmar Planı kararlarına uygun olarak; Liman Giriş Kapısı Ziyaretçi Karşılama ve Tanıtım Merkezi Çevre Düzenleme Projesinin; Artemision, St. Jean Bazilikası, Ayasulug ve Selçuk Kalesi Çevre Düzenleme Projesinin; Efes Üst Kapı Çevre Düzenleme Projesinin Hazırlanması	2015	Kültür ve Turizm Bakanlığı, Selçuk Belediyesi, Efes Alan Yönetimi Başkanlığı, Kültür Varlıklarını Koruma Bölge Kurulu, Efes Müze Müdürlüğü	İzmir Valiliği, İzmir Büyükşehir Belediyesi, Üniversiteler, Meslek Kuruluşları, STK'lar, Kazı Başkanlıkları	Kültür ve Turizm Bakanlığı
				Koruma Amaçlı İmar Planı kararlarına uygun olarak Liman Giriş Kapısı Ziyaretçi Karşılama ve Tanıtım Merkezi Çevre Düzenleme Projesinin; Artemision, St. Jean Bazilikası, Ayasulug ve Selçuk Kalesi Çevre Düzenleme Projesinin; Efes Üst Kapı Çevre Düzenleme Projesinin Uygulanması	2015-2016	Kültür ve Turizm Bakanlığı, Selçuk Belediyesi, Efes Alan Yönetimi Başkanlığı, Kültür Varlıklarını Koruma Bölge Kurulu, Efes Müze Müdürlüğü	İzmir Valiliği, İzmir Büyükşehir Belediyesi, Üniversiteler, Meslek Kuruluşları, STK'lar, Kazı Başkanlıkları	Kültür ve Turizm Bakanlığı
				Koruma Amaçlı İmar Planı Uygulama Sürecinin Değerlendirilmesi	2015 ve sonrası her yıl	Efes Alan Yönetimi Başkanlığı,	Kültür ve Turizm Bakanlığı, İzmir Büyükşehir Belediyesi, Selçuk Belediyesi, Üniversiteler, Meslek Odaları, STK'lar	Selçuk Belediyesi, Uluslar arası Kuruluşlar
				Koruma Amaçlı İmar Planı ve Koruma Projelerinin Uyumluluğunun Değerlendirilmesi	2015 ve sonrası her yıl	Efes Alan Yönetimi Başkanlığı,	Kültür ve Turizm Bakanlığı, İzmir Büyükşehir Belediyesi, Selçuk Belediyesi,	Selçuk Belediyesi, Uluslar arası Kuruluşlar

							Üniversiteler, Meslek Odaları, STK'lar	
				Efes Örenyeri'nin bütün olarak izlenmesine olanak veren baki terasının projelendirilmesi	2015	Efes Alan Yönetimi Başkanlığı	Kültür ve Turizm Bakanlığı, İzmir Büyükşehir Belediyesi, Selçuk Belediyesi, Üniversiteler, Meslek Odaları, STK'lar, Efes Kazı Başkanlığı	Selçuk Belediyesi Kültür ve Turizm Bakanlığı, Uluslar arası Kuruluşlar
				Ayasulugçkale Batı Sur Duvarı Güney Yarısı Onarımlarının Sürdürülmesi	2018'e kadar	Ayasulug Kazı Başkanlığı	Kültür ve Turizm Bakanlığı, Efes Müze Müdürlüğü, Kültür Varlıklarını Koruma Bölge Kurulu, Üniversiteler, Selçuk Belediyesi, İzmir Büyükşehir Belediyesi, Meslek Odaları, STK'lar	Selçuk Belediyesi, Kültür ve Turizm Bakanlığı, Uluslar arası Kuruluşlar
				Ayasulug Piskoposluk Sarayı Kazı ve Araştırmalarının Sürdürülmesi	2018'e kadar	Ayasulug Kazı Başkanlığı	Kültür ve Turizm Bakanlığı, Efes Müze Müdürlüğü, Üniversiteler, Selçuk Belediyesi, İzmir Büyükşehir Belediyesi, Meslek Odaları, STK'lar	Selçuk Belediyesi, Kültür ve Turizm Bakanlığı, Uluslar arası Kuruluşlar
				Ayasulug AN Sarnıcı kazılarının Sürdürülmesi	2018'e kadar	Ayasulug Kazı Başkanlığı	Kültür ve Turizm Bakanlığı, Üniversiteler, Selçuk Belediyesi, İzmir Büyükşehir Belediyesi, Meslek Odaları, STK'lar	Selçuk Belediyesi, Kültür ve Turizm Bakanlığı, Uluslar arası Kuruluşlar

				AyasulugAtrium Korkuluk Levhalarının ve Sütunlarının Yenilenmesi	2018'e kadar	Ayasulug Kazı Başkanlığı	Kültür ve Turizm Bakanlığı, Efes Müze Müdürlüğü, Kültür Varlıklarını Koruma Bölge Kurulu, Üniversiteler, Selçuk Belediyesi, İzmir Büyükşehir Belediyesi, Meslek Odaları, STK'lar	Selçuk Belediyesi, Kültür ve Turizm Bakanlığı, Uluslar arası Kuruluşlar
				Ayasulug Çevre Düzenleme Projesi uygulamalarının yapılması	2014 ve sonrası	Ayasulug Kazı Başkanlığı, Efes Müzesi, Selçuk Belediyesi	Kültür ve Turizm Bakanlığı, Efes Müze Müdürlüğü, Kültür Varlıklarını Koruma Bölge Kurulu, Selçuk Belediyesi, İzmir Büyükşehir Belediyesi, Meslek Odaları, STK'lar	Selçuk Belediyesi, Kültür ve Turizm Bakanlığı
				Ayasulug Kalesinin ziyarete açılması	2014	Ayasulug Kazı Başkanlığı	Kültür ve Turizm Bakanlığı, Efes Müze Müdürlüğü, Kültür Varlıklarını Koruma Bölge Kurulu, Üniversiteler, Selçuk Belediyesi, İzmir Büyükşehir Belediyesi, Meslek Odaları, STK'lar	Selçuk Belediyesi, Kültür ve Turizm Bakanlığı, Uluslar arası Kuruluşlar
				Kale Cami restorasyon projesi uygulaması	2015-2016	Ayasulug Kazı Başkanlığı, Efes Müze Müdürlüğü, İzmir Rölove ve Anıtlar Müdürlüğü	Kültür ve Turizm Bakanlığı, Efes Müze Müdürlüğü, Kültür Varlıklarını Koruma Bölge Kurulu, Üniversiteler, Selçuk Belediyesi, İzmir Büyükşehir Belediyesi, Meslek Odaları, STK'lar	Selçuk Belediyesi, Kültür ve Turizm Bakanlığı, Uluslar arası Kuruluşlar

				Takip Kapısı ve Çevresinin Restorasyon Projesi ve Uygulamasının Yapılması	2018'e kadar	Ayasulug Kazı Başkanlığı	Kültür ve Turizm Bakanlığı, Efes Müze Müdürlüğü, Kültür Varlıklarını Koruma Bölge Kurulu, Üniversiteler, Selçuk Belediyesi, İzmir Büyükşehir Belediyesi, Meslek Odaları, STK'lar	Selçuk Belediyesi, Kültür ve Turizm Bakanlığı, Uluslar arası Kuruluşlar
				St. Jean Kilisesinin Röleve, restitüsyon ve restorasyon Projesinin yapımı	2018'e kadar	Ayasulug Kazı Başkanlığı	Kültür ve Turizm Bakanlığı, Efes Müze Müdürlüğü, Kültür Varlıklarını Koruma Bölge Kurulu, Üniversiteler, Selçuk Belediyesi, İzmir Büyükşehir Belediyesi, Meslek Odaları, STK'lar	Selçuk Belediyesi, Kültür ve Turizm Bakanlığı, Uluslar arası Kuruluşlar
				İsa Bey Camii Röleve, Restorasyon ve Restitüsyon Projelerinin Hazırlanması	2016'ya kadar	Vakıflar Bölge Müdürlüğü	Kültür ve Turizm Bakanlığı, Ayasulug Kazı Yönetimi, Üniversiteler, Selçuk Belediyesi, İzmir Büyükşehir Belediyesi, Meslek Odaları, STK'lar	Selçuk Belediyesi, Vakıflar Bölge Müdürlüğü, Uluslar arası Kuruluşlar
				Efes Yediuyuyanlar Restorasyon Projesi hazırlanması	2016'ya kadar	Efes Kazı Başkanlığı, Efes Müze Müdürlüğü	Kültür ve Turizm Bakanlığı, Avusturya Arkeoloji Enstitüsü, Selçuk Belediyesi,	QUATMAN Vakfı
				Efes Çukuriçi Höyük Kazılarının Sürdürülmesi	2014'e kadar	Efes Kazı Başkanlığı	Kültür ve Turizm Bakanlığı, Üniversiteler, Selçuk Belediyesi, İzmir Büyükşehir Belediyesi, Meslek Odaları, STK'lar	Efes Kazı Başkanlığı, Uluslar arası Kuruluşlar

				Yukarı Agora ve ilişkili politik merkezlerin kazılarının sürdürülmesi	2016'ya kadar	Efes Kazı Başkanlığı	Kültür ve Turizm Bakanlığı, Üniversiteler, Selçuk Belediyesi, İzmir Büyükşehir Belediyesi, Meslek Odaları, STK'lar	Efes Kazı Başkanlığı, Uluslar arası Kuruluşlar
				Geç Antik Dönem Evleri Kazılarının sürdürülmesi	2016'ya kadar	Efes Kazı Başkanlığı	Kültür ve Turizm Bakanlığı, Üniversiteler, Selçuk Belediyesi, İzmir Büyükşehir Belediyesi, Meslek Odaları, STK'lar	Efes Kazı Başkanlığı, Uluslar arası Kuruluşlar
				Efes Limanı ve çevresi Jeofizik araştırmalara ve kazılara başlanması	2014'den itibaren	Efes Müze Müdürlüğü, Efes Kazı Başkanlığı	Kültür ve Turizm Bakanlığı, Üniversiteler, Selçuk Belediyesi, İzmir Büyükşehir Belediyesi, Meslek Odaları, STK'lar	Kültür ve Turizm Bakanlığı, Ulaştırma Denizcilik ve Haberleşme Bakanlığı, Efes Kazı Başkanlığı, Uluslar arası Kuruluşlar
				Artemis Kutsal Alanındaki Odeion Kazılarının sürdürülmesi	Bu çalışma plan onay sürecinde bitirilmiştir. Devam etmeyecek.	Efes Kazı Başkanlığı	Kültür ve Turizm Bakanlığı, Üniversiteler, Selçuk Belediyesi, İzmir Büyükşehir Belediyesi, Meslek Odaları, STK'lar	Efes Kazı Başkanlığı, Uluslar arası Kuruluşlar
				Roma Dönemi Hadrian Tapınağı ve Domitian Tapınağı Detaylı Araştırmalarının Yapılması	2017'ye kadar	Efes Kazı Başkanlığı	Kültür ve Turizm Bakanlığı, Efes Müze Müdürlüğü, Üniversiteler, Selçuk Belediyesi, İzmir Büyükşehir Belediyesi, Meslek Odaları, STK'lar	Efes Kazı Başkanlığı, Uluslar arası Kuruluşlar

				Ortaçağ-Türk Dönemi Anıtlarının Araştırılması	2018'e kadar	Efes Kazı Başkanlığı	Kültür ve Turizm Bakanlığı, Vakıflar Genel Müdürlüğü, Üniversiteler, Selçuk Belediyesi, İzmir Büyükşehir Belediyesi, Meslek Odaları, STK'lar	Efes Kazı Başkanlığı, Vakıflar Bölge Müdürlüğü, Uluslar arası Kuruluşlar
				Bülbüldağında, Bülbüldağının güneyindeki Dağlık Alanda, Küçük Menderes Ovasında Belevi'ye kadar olan alanda yüzey araştırmalarının yapılması	2017'ye kadar	Efes Kazı Başkanlığı	Kültür ve Turizm Bakanlığı, Efes Müze Müdürlüğü, Üniversiteler, Selçuk Belediyesi, İzmir Büyükşehir Belediyesi, Meslek Odaları, STK'lar	Efes Kazı Başkanlığı, Uluslar arası Kuruluşlar
				Bülbüldağının Jeolojik Belgelemesinin yapılması, Efes'te yapılan jeofizik, jeolojik ve paleocoğrafya araştırmalarının sürdürülmesi	2017'ye kadar	Efes Kazı Başkanlığı	Kültür ve Turizm Bakanlığı, Efes Müze Müdürlüğü, Üniversiteler, Selçuk Belediyesi, İzmir Büyükşehir Belediyesi, Meslek Odaları, STK'lar	Efes Kazı Başkanlığı, Uluslar arası Kuruluşlar
				Çukuriçi Höyükte kazıların tamamlanmasından sonra Erken Bronz Dönemi evleri sağlamaştırılması ve koruma önlemlerinin alınması	2017'ye kadar	Efes Kazı Başkanlığı	Kültür ve Turizm Bakanlığı, Kültür Varlıklarını Koruma Bölge Kurulu, Efes Müze Müdürlüğü, Üniversiteler, Selçuk Belediyesi, İzmir Büyükşehir Belediyesi, Meslek Odaları, STK'lar	Efes Kazı Başkanlığı, Uluslar arası Kuruluşlar

				Roma Dönemi şehrindeki yapılarda daha önce yapılmış bütün anastylosislerin gözden geçirilmesi.	2018'e kadar	Efes Kazı Başkanlığı	Kültür ve Turizm Bakanlığı, Efes Müze Müdürlüğü, Kültür Varlıklarını Koruma Bölge Kurulu, Üniversiteler, Selçuk Belediyesi, İzmir Büyükşehir Belediyesi, Meslek Odaları, STK'lar	Efes Kazı Başkanlığı, Uluslar arası Kuruluşlar
				Efes Büyük Tiyatrodaki Restorasyon Çalışmalarının Tamamlanması	2014	Efes Kazı Başkanlığı	Kültür ve Turizm Bakanlığı, Efes Müze Müdürlüğü, Kültür Varlıklarını Koruma Bölge Kurulu, Üniversiteler, Selçuk Belediyesi, İzmir Büyükşehir Belediyesi, Meslek Odaları, STK'lar	Efes Kazı Başkanlığı, Uluslar arası Kuruluşlar
				Hadrian Tapınağı Sağlamlaştırılmasının Tamamlanması	2014	Efes Kazı Başkanlığı	Kültür ve Turizm Bakanlığı, Kültür Varlıklarını Koruma Bölge Kurulu, Üniversiteler, Selçuk Belediyesi, İzmir Büyükşehir Belediyesi, Meslek Odaları, STK'lar	Efes Kazı Başkanlığı, Uluslar arası Kuruluşlar
				Serapis Tapınağı'nın restorasyon ve yapı tarihi açısından analizleri yapılması	2012 Yılından itibaren devam ediyor. Devam edecek.	Efes Kazı Başkanlığı	Kültür ve Turizm Bakanlığı, Efes Müze Müdürlüğü, Üniversiteler, Selçuk Belediyesi, İzmir Büyükşehir Belediyesi, Efes Vakfı, Meslek Odaları, STK'lar	Efes Kazı Başkanlığı, Uluslar arası Kuruluşlar

				Efes Yamaç Ev-2'de Duvarların Sağlamlştırılması	2014 ve sonrası	Efes Kazı Başkanlığı	Kültür ve Turizm Bakanlığı, Efes Müze Müdürlüğü, Üniversiteler, Selçuk Belediyesi, İzmir Büyükşehir Belediyesi, Efes Vakfı, Meslek Odaları, STK'lar	Efes Kazı Başkanlığı, Uluslar arası Kuruluşlar
				Efes Yamaç Ev-2'de Mermer Salon Rekonstrüksiyonunun Tamamlanması	2015	Efes Kazı Başkanlığı	Kültür ve Turizm Bakanlığı, Efes Müze Müdürlüğü, Üniversiteler, Selçuk Belediyesi, İzmir Büyükşehir Belediyesi, Efes Vakfı, Meslek Odaları, STK'lar	Efes Kazı Başkanlığı, Uluslar arası Kuruluşlar
				Efes Yamaç Ev-2'de Duvar Resimlerinin Restorasyonlarına Devam Edilmesi	2014 ve sonrası	Efes Kazı Başkanlığı	Kültür ve Turizm Bakanlığı, Efes Müze Müdürlüğü, Üniversiteler, Selçuk Belediyesi, İzmir Büyükşehir Belediyesi, Efes Vakfı, Meslek Odaları, STK'lar	Efes Kazı Başkanlığı, Uluslar arası Kuruluşlar
				Efes çevresinin fotogrametrik taramasının yapılması	2015	Efes Kazı Başkanlığı,	Efes Müze Müdürlüğü, Selçuk Belediyesi	Avusturya Arkeoloji Enstitüsü
				Meryem Ana Kilisesi Konservasyon Çalışmalarının Yapılması	2014'e Kadar	Efes Kazı Başkanlığı	Kültür ve Turizm Bakanlığı, Kültür Varlıklarını Koruma Bölge Kurulu, Efes Müze Müdürlüğü, Üniversiteler, Selçuk Belediyesi, İzmir Büyükşehir Belediyesi, Meslek Odaları, STK'lar	Efes Kazı Başkanlığı, Uluslar arası Kuruluşlar

				Meryem Ana kilisesinin güneyinde bulunan Geç Antik Dönem evlerinin konservasyonunun yapılması ve ziyarete açılmaları	2017'ye kadar	Efes Kazı Başkanlığı	Kültür ve Turizm Bakanlığı, Efes Müze Müdürlüğü, Üniversiteler, Selçuk Belediyesi, İzmir Büyükşehir Belediyesi, Meslek Odaları, STK'lar	Efes Kazı Başkanlığı, Uluslar arası Kuruluşlar
				Koruma projelerinin koruma amaçlı imar planı uygulamalarıyla birlikte değerlendirilmesi	2015 ve sonrası her yıl	Efes Alan Yönetimi Başkanlığı, Efes Müze Müdürlüğü, Selçuk Belediyesi, İzmir Büyükşehir Belediyesi,	Kültür ve Turizm Bakanlığı, Üniversiteler, Meslek Odaları, STK'lar	Kültür ve Turizm Bakanlığı, Selçuk Belediyesi, Kazı Başkanlıkları Uluslar arası Kuruluşlar
Ekolojik, sosyal, kültürel ve fiziksel değerlere ilişkin sürdürülebilir ve gelişmeye açık bir veri tabanının oluşturulması	Plan dönemi içerisinde veri tabanının kullanıma geçirilmesi	Envanterlemede, tespit ve tescilde uluslar arası ve alana özgü normları ve son teknolojik olanakların kullanımının sağlanması		Veri tabanı donanım ve yazılım altyapısının kullanıcı dostu ve coğrafi bilgi sistemi tabanlı biçimde oluşturulması	2015	Efes Alan Yönetimi Başkanlığı, Kazı Başkanlıkları, KVKBK	Selçuk Belediyesi, İzmir Büyükşehir Belediyesi, Kültür ve Turizm Bakanlığı, İzmir Valiliği, Meslek Odaları, STK'lar, Üniversiteler	Kültür ve Turizm Bakanlığı, Uluslar arası Kuruluşlar
				Veri tabanı kullanıcı kurum ve kuruluş çalışanlarına hizmet içi eğitim verilmesi	2015	Efes Alan Yönetimi Başkanlığı, Kazı Başkanlıkları,	Selçuk Belediyesi, İzmir Büyükşehir Belediyesi, Kültür ve Turizm Bakanlığı, Efes Müze Müdürlüğü, İzmir Valiliği, Meslek Odaları, STK'lar, Üniversiteler, KVKBK	Kültür ve Turizm Bakanlığı, Uluslar arası Kuruluşlar
				Yüzey araştırması ve rezerv alanları belirleme çalışmalarının yapılması	2014 ve sonrası her Yıl	Efes Alan Yönetimi Başkanlığı, Efes Müze Müdürlüğü, Kazı Başkanlıkları, KVKBK	Selçuk Belediyesi, İzmir Büyükşehir Belediyesi, Kültür ve Turizm Bakanlığı, İzmir Valiliği, Meslek Odaları, STK'lar, Üniversiteler	Kültür ve Turizm Bakanlığı, Uluslar arası Kuruluşlar

				Efes Sözlü Tarih Çalışması Yapılması	2014 ve sonrası	Efes Alan Yönetimi Başkanlığı, Kazı Başkanlıkları, Selçuk Belediyesi	İzmir Büyükşehir Belediyesi, Kültür ve Turizm Bakanlığı, İzmir Valiliği, Meslek Odaları, STK'lar, Üniversiteler	Kültür ve Turizm Bakanlığı, Uluslararası Kuruluşlar, Selçuk Belediyesi
				Efes arşiv ve kütüphanesinin oluşturulması	2014 ve sonrası	Efes Alan Yönetimi Başkanlığı, Kazı Başkanlıkları, Efes Müze Müdürlüğü,	Selçuk Belediyesi, İzmir Büyükşehir Belediyesi, Kültür ve Turizm Bakanlığı, İzmir Valiliği, Meslek Odaları, STK'lar, Üniversiteler, KVKBK	Kültür ve Turizm Bakanlığı, Uluslararası Kuruluşlar, Selçuk Belediyesi
				Efes Müzesi Eserleri envanter bilgilerinin dijital ortamına aktarılması, araştırmacıların kullanımına açılması	2016	Efes Müze Müdürlüğü,	Kültür ve Turizm Bakanlığı, Kazı Başkanlıkları	Kültür ve Turizm Bakanlığı, Selçuk Belediyesi

Alt Plan	Politika	Strateji	Hedef	Eylemler	Zaman Planı	Görevli Paydaş	Katkıda Bulunacak Paydaşlar	Kaynak
Alanın İşletme Planlaması	Yönetim Alanı İçerisinde Bulunan Ören Yerlerinde İşletme Yapısının, Ziyaretçi ve Ziyaret Profili Dikkate Alınarak Yetkili İdare Denetiminde İyileştirilmesi	Yönetim Alanı İçerisinde Kalan Örenyeri İşletmelerinin Etkinlik, Verimlilik ve Kapasite Ölçümlerinin Yapılarak İyileştirilmesi	Yönetim Alanı İçerisinde Kalan Örenyeri İşletmelerine ilişkin genel kararların 2016 yılına kadar irdelenmesi	Ziyaretçi ve ziyaret profilinin, türlerinin belirlenmesi için Pazar araştırması yapılması	2015-2016	Selçuk Belediyesi	Kültür ve Turizm Bakanlığı, Efes Alan Yönetimi Başkanlığı, Turizmciiler, Üniversiteler, STK'lar.	Selçuk Belediyesi, Kültür ve Turizm Bakanlığı
			Yönetim Alanında Var Olan İşletme Modelinin Etkinliğinin, Verimliliğinin ve Kapasitesinin Tespit Edilmesi	2015-2016	Selçuk Belediyesi	Kültür ve Turizm Bakanlığı, Efes Alan Yönetimi Başkanlığı, Turizmciiler, Üniversiteler, STK'lar.	Selçuk Belediyesi, Kültür ve Turizm Bakanlığı	
		Yönetim Alanı İçerisinde Kalan Örenyeri İşletmelerinin İşletme Modellerinin Yerel Kalkınma Süreci de dikkate alınarak Yenilenmesi	İşletme Yapısının; Efes ziyaretçi sayısını sürdürülebilir kılacak; ziyaretçileri koruma amaçlı imar planı doğrultusunda yönetim alanındaki diğer tarihi değerlere de yönlendirecek, Ziyaretlerin tüm yıla ve 24 saate yayılmasını sağlayacak; dezavantajlı guruplara öncelik sağlayacak şekilde yeniden yapılandırılması	Yönetim Alanı İşletme Modelinin Oluşturulması	2015-2016	Kültür ve Turizm Bakanlığı, Selçuk Belediyesi	Selçuk Belediyesi, Kültür ve Turizm Bakanlığı, Efes Alan Yönetimi Başkanlığı, Turizmciiler, Üniversiteler, STK'lar	Kültür ve Turizm Bakanlığı, Selçuk Belediyesi
				Yönetim Alanı İşletmesinin İnsan Kaynakları Planının Yapılması	2015-2016	Kültür ve Turizm Bakanlığı, Selçuk Belediyesi	Selçuk Belediyesi, Kültür ve Turizm Bakanlığı, Efes Alan Yönetimi Başkanlığı, Turizmciiler, Üniversiteler, STK'lar	Kültür ve Turizm Bakanlığı, Selçuk Belediyesi
				Yönetim Alanı Finansal Modelinin Oluşturulması ve Mali Yapısının Alternatif hizmet Sunum Biçimleri ve Ürün Geliştirme Yaklaşımları Dikkate Alınarak Yeniden Yapılandırılması	2015-2016	Kültür ve Turizm Bakanlığı, Selçuk Belediyesi	Selçuk Belediyesi, Kültür ve Turizm Bakanlığı, Efes Alan Yönetimi Başkanlığı, Turizmciiler, Üniversiteler, STK'lar	Kültür ve Turizm Bakanlığı, Selçuk Belediyesi
				Yönetim Alanında Personel Eksiklerinin Tamamlanması	2017 Sonrası	Kültür ve Turizm Bakanlığı, Selçuk Belediyesi	Selçuk Belediyesi, Kültür ve Turizm Bakanlığı, Efes Alan Yönetimi Başkanlığı, Turizmciiler, Üniversiteler, STK'lar	Kültür ve Turizm Bakanlığı, Selçuk Belediyesi
				Yönetim İşletme Verimliliğinin Yönetim Planı Hedefleri Doğrultusunda Ölçümlenmesi	2017 ve sonrası her yıl (Sürekli)	Kültür ve Turizm Bakanlığı, Selçuk Belediyesi	Selçuk Belediyesi, Kültür ve Turizm Bakanlığı, Efes Alan Yönetimi Başkanlığı, Turizmciiler, Üniversiteler, STK'lar	Kültür ve Turizm Bakanlığı, Selçuk Belediyesi

				İşletme Çalışanlarına Yönelik Sürekli Hizmet İçi Eğitimlerin Düzenlenmesi	2017 ve sonrası her yıl (Sürekli)	Kültür ve Turizm Bakanlığı, Selçuk Belediyesi	Selçuk Belediyesi, Kültür ve Turizm Bakanlığı, Efes Alan Yönetimi Başkanlığı, Turizmçiler, Üniversiteler, STK'lar	Kültür ve Turizm Bakanlığı, Selçuk Belediyesi
				Örenyeri İşletmelerinin Kurumsal Kaynak Planlaması (IRP) ve Gayrimaddi Varlık Yönetimi (IAM) Sistemlerinin Oluşturulması	2018	Kültür ve Turizm Bakanlığı, Selçuk Belediyesi	Selçuk Belediyesi, Kültür ve Turizm Bakanlığı, Efes Alan Yönetimi Başkanlığı, Turizmçiler, Üniversiteler, STK'lar	Kültür ve Turizm Bakanlığı, Selçuk Belediyesi
				Örenyeri İşletmelerinin Elektronik ve Mobil Hizmet Kapasitesinin Oluşturulması	2017	Kültür ve Turizm Bakanlığı, Selçuk Belediyesi	Selçuk Belediyesi, Kültür ve Turizm Bakanlığı, Efes Alan Yönetimi Başkanlığı, Turizmçiler, Üniversiteler, STK'lar	Kültür ve Turizm Bakanlığı, Selçuk Belediyesi
				Örenyeri'nin Ziyaret Dışında Sosyal ve Kültürel Amaçlarla Yıl Boyu Kullanımına Yönelik Ürün Geliştirme Çalışması Yapılması	2015-2017	Kültür ve Turizm Bakanlığı, Selçuk Belediyesi	Selçuk Belediyesi, Kültür ve Turizm Bakanlığı, Efes Alan Yönetimi Başkanlığı, Turizmçiler, Üniversiteler, STK'lar	Kültür ve Turizm Bakanlığı, Selçuk Belediyesi
				Yönetim Alanı İşletmesinde Hizmet Çeşitliliğinin Sağlanabilmesi İçin İş Geliştirme Süreçlerinin Tanımlanması	2015-2017	Kültür ve Turizm Bakanlığı, Selçuk Belediyesi	Selçuk Belediyesi, Kültür ve Turizm Bakanlığı, Efes Alan Yönetimi Başkanlığı, Turizmçiler, Üniversiteler, STK'lar	Kültür ve Turizm Bakanlığı, Selçuk Belediyesi

Alt Plan	Politika	Strateji	Hedef	Eylemler	Zaman Planı	Görevli Paydaş	Katkıda Bulunacak Paydaşlar	Kaynak
Ziyaretçi Planlaması	Efes'e yönelik güvenli ve kaliteli bir ziyaret sürecinin oluşturulması için Ziyaret Yönetiminin Koruma Amaçlı İmar Planı ile Uyum İçinde Yeniden Yapılandırılması	İşletme Planında Belirlenen Politika Doğrultusunda Efes Yönetim Alanında Bulunan Ören Yerlerinin Taşıma Kapasitesini Aşmadan ve Kazı Sürecini Kesintiye Uğratmadan Herkes Tarafından Ziyaret Edilebilir Hale Getirilmesi	Sistemli, etkin, teknolojik olanaklardan yararlanan ve verimli bir ziyaretçi yönetiminin oluşturulması	Farklı Ziyaretçi Profillerinin İhtiyaç ve Alışkanlıklarının Belirlenmesi İçin Araştırma Yapılması	2015-2017	Kültür ve Turizm Bakanlığı, Selçuk Belediyesi	Selçuk Belediyesi, Kültür ve Turizm Bakanlığı, Efes Alan Yönetimi Başkanlığı, Turizmciler, Kazı Başkanlıkları, Üniversiteler, STK'lar	Kültür ve Turizm Bakanlığı, Selçuk Belediyesi
				Çocuk, Yaşlı, Engelli, Kadın ve Düşük Gelirli Ziyaretçilere Yönelik Ziyaret Programlarının Oluşturulması ve İşletme Modelinde Tanımlanması	2015-2017	Kültür ve Turizm Bakanlığı, Selçuk Belediyesi	Selçuk Belediyesi, Kültür ve Turizm Bakanlığı, Efes Alan Yönetimi Başkanlığı, Turizmciler, Kazı Başkanlıkları, Üniversiteler, STK'lar	Kültür ve Turizm Bakanlığı, Selçuk Belediyesi
				Örenyeri Girişlerinin Yenilenen İşletme Anlayışı Doğrultusunda Yenilenmesi	2014 ve Sonrası	Kültür ve Turizm Bakanlığı, Selçuk Belediyesi	Selçuk Belediyesi, Kültür ve Turizm Bakanlığı, Efes Alan Yönetimi Başkanlığı, Turizmciler, Kazı Başkanlıkları, Üniversiteler, STK'lar	Kültür ve Turizm Bakanlığı, Selçuk Belediyesi
				Elektronik ve Mobil Bilet Uygulamalarının Başlatılması	2017 Sonrası	Kültür ve Turizm Bakanlığı,	Selçuk Belediyesi, Kültür ve Turizm Bakanlığı, Efes Alan Yönetimi Başkanlığı, Turizmciler, Kazı Başkanlıkları, Üniversiteler, STK'lar	Kültür ve Turizm Bakanlığı,
				Ürün Çeşitliliği Sağlama İlkesi Doğrultusunda Farklı Ziyaret Rotalarının Oluşturulması	2015-2017	Kültür ve Turizm Bakanlığı,	Selçuk Belediyesi, Kültür ve Turizm Bakanlığı, Efes Alan Yönetimi Başkanlığı, Turizmciler, Kazı Başkanlıkları, Üniversiteler, STK'lar	Kültür ve Turizm Bakanlığı,
				Örenyeri'nin Enerji İhtiyacını Karşılama Kullanılacak Yenilenebilir Enerji Üretim Tesislerinin Fizibilite ve Projelendirme Çalışmalarının Yapılması	2017	Kültür ve Turizm Bakanlığı, Selçuk Belediyesi	Selçuk Belediyesi, Kültür ve Turizm Bakanlığı, Efes Alan Yönetimi Başkanlığı, Turizmciler, Kazı Başkanlıkları, Üniversiteler, STK'lar	Kültür ve Turizm Bakanlığı, Selçuk Belediyesi

				Ören Yerlerinin Aydınlatmasının Bütününün LED Tipi Aydınlatmaya Dönüştürülmesi	2014-2019	Kültür ve Turizm Bakanlığı, Selçuk Belediyesi	Selçuk Belediyesi, Kültür ve Turizm Bakanlığı, Efes Alan Yönetimi Başkanlığı, Turizmciler, Kazı Başkanlıkları, Üniversiteler, STK'lar	Kültür ve Turizm Bakanlığı, Selçuk Belediyesi
				Örenyeri Ziyaret Rotaları Üzerinde Uygun Yerlere Tuvalet Yerleştirilmesi	2016	Kültür ve Turizm Bakanlığı, Selçuk Belediyesi	Selçuk Belediyesi, Kültür ve Turizm Bakanlığı, Efes Alan Yönetimi Başkanlığı, Turizmciler, Kazı Başkanlıkları, Üniversiteler, STK'lar	Kültür ve Turizm Bakanlığı, Selçuk Belediyesi
				Örenyeri Giriş ve Çıkışında olmak üzere İki Adet Sağlık Kabininin oluşturulması ve En Az İki Sağlık Görevlisinin Yaz Sezonları İçin Alanda Görevlendirilmesi	2014 ve sonrası	Kültür ve Turizm Bakanlığı, Selçuk Belediyesi	Selçuk Belediyesi, Kültür ve Turizm Bakanlığı, Efes Alan Yönetimi Başkanlığı, Turizmciler, Kazı Başkanlıkları, Üniversiteler, STK'lar	Kültür ve Turizm Bakanlığı, Selçuk Belediyesi
				Ören Yerlerinin İçinde Örenyeri'nin Niteliklerine Uygun Kentsel Mobilyaların Tasarlanması	2016	Kültür ve Turizm Bakanlığı	Selçuk Belediyesi, Efes Alan Yönetimi Başkanlığı, Turizmciler, Kazı Başkanlıkları, Üniversiteler, STK'lar	Kültür ve Turizm Bakanlığı
				Ören Yerlerinin İçinde Örenyeri'nin Niteliklerine Uygun Kentsel Mobilyaların Üretilerek Yerlerine Yerleştirilmesi	2016	Efes Müzesi Müdürlüğü,	Selçuk Belediyesi, Kültür ve Turizm Bakanlığı, Efes Alan Yönetimi Başkanlığı, Turizmciler, Kazı Başkanlıkları, Üniversiteler, STK'lar	Kültür ve Turizm Bakanlığı
				Alanda Tanıtım ve Yardımcı Hizmetler İçin Gönüllülerin Görevlendirilmesi	2015 ve sonrası her yıl	Selçuk Belediyesi	Kültür ve Turizm Bakanlığı, Efes Alan Yönetimi Başkanlığı, Turizmciler, Kazı Başkanlıkları, Üniversiteler, STK'lar	Selçuk Belediyesi

				Örenyeri içinde Ziyaretçilerin Yiyecek ve İçecek İhtiyaçlarını Karşılacak Seyyar Satış Elemanlarının Oluşturulması	2014 Sonrası	Kültür ve Turizm Bakanlığı	Selçuk Belediyesi, Turizmciler, Kazı Başkanlığı, Efes Müze Müdürlüğü, Kültür Varlıklarını Koruma Bölge Kurulu	Kültür ve Turizm Bakanlığı
				Örenyeri Ziyaretçi Deneyimlerinin Paylaşılacağı Bütünleşik Bir Sosyal Paylaşım Ağı Oluşturulması	2015	Selçuk Belediyesi, Efes Alan Yönetimi Başkanlığı	Kültür ve Turizm Bakanlığı, Turizmciler, Kazı Başkanlığı	Selçuk Belediyesi
				Örenyeri Ziyaretçilerini güneş ve kötü hava koşullarından koruyacak gölgeliklerin oluşturulması	2015	Kültür ve Turizm Bakanlığı	Selçuk Belediyesi, Efes Alan Yönetimi Başkanlığı, Turizmciler, Kazı Başkanlıkları, Üniversiteler, STK'lar	Kültür ve Turizm Bakanlığı, Selçuk Belediyesi

Alt Plan	Politika	Strateji	Hedef	Eylemler	Zaman Planı	Görevli Paydaş	Katkıda Bulunacak Paydaşlar	Kaynak
Ulaşım - Dolaşım Planlaması	Selçuk İlçe Merkezinin yönetim alanının unsurları arası ulaşımın bağlantı noktası haline getirilmesi	Plan Dönemi İçerisinde Selçuk-Efes-Ayasulug-Meryem Ana Arasındaki Ulaşım Bağlantısının Planlı, Etkin ve Hızlı Hale Getirilmesi	Yönetim Alanına Ulaşım ve Yönetim Alanı İçindeki Ören Yerleri Arası Ulaşım Toplu Taşımın Etkinliğinin Artırılması ve Çevreci Alternatiflerin Tartışılmaya Başlanması	Yönetim Alanı İçi ve Dışı Ulaşım Master Planı Hazırlanması	2015	Selçuk Belediyesi	İzmir Büyükşehir Belediyesi, Kültür ve Turizm Bakanlığı, Turizmciiler, Üniversiteler	Selçuk Belediyesi
				Ulaşım Planı Doğrultusunda Selçuk-Efes-Ayasulug-Meryem Ana Arasında Bisiklet ve Trekking Rotalarının Belirlenmesi	2016	Selçuk Belediyesi	Kültür ve Turizm Bakanlığı, Turizmciiler, Üniversiteler, STK'lar	Selçuk Belediyesi
				Selçuk-Efes-Ayasulug-Meryem Ana Arasında Belirlenen Bisiklet ve Trekking Rotalarının İşaretlenmesi ve Düzenlemelerinin Yapılması	2017	Selçuk Belediyesi	Turizmciiler, Üniversiteler	Selçuk Belediyesi
				Koruma Amaçlı İmar Planında Öngörülen Otopark Kapasite Artırımının Gerçekleştirilmesi	2015	Selçuk Belediyesi	Kültür ve Turizm Bakanlığı, Kazı Başkanlıkları	Selçuk Belediyesi
				Özel Araç Sahipleri İçin Selçuk'tan "Park-Et-Devam-Et" Türü Seçeneklerin Oluşturulması	2016	Selçuk Belediyesi	Efes Alan Yönetimi Başkanlığı	Selçuk Belediyesi
				Efes Örenyeri İle Ayasulug ve Meryem Ana arasındaki ulaşımın Çevre Dostu Araçlarla Yapılabilmesine Yönelik Bir Fizibilite Çalışması Yapılması	2017	Efes Alan Yönetimi Başkanlığı	Selçuk Belediyesi, Turizmciiler, Üniversiteler, STK'lar	Selçuk Belediyesi
				Selçuk'ta Bulunan Efes-Ayasulug-Meryem Ana Erişimini Sağlayan Dolmuş ve Otobüs Sistemleri İçin "Bütünleşik Bilet Sistemi" Oluşturulması ve Tek Tarife ile Havuz Sistemine Geçilmesi	2017	Selçuk Belediyesi,	Efes Alan Yönetimi Başkanlığı	Selçuk Belediyesi

Alt Plan	Politika	Strateji	Hedef	Eylemler	Zaman Planı	Görevli Paydaş	Katkıda Bulunacak Paydaşlar	Kaynak
Risk - Kriz Yönetimi Planlaması	Efes Yönetim Alanının Risk ve Krizler Konusunda Farkındalık Sahibi Bir Alan Haline Getirilmesi	Plan Dönemi İçerisinde Yönetim Alanı İçin Afet ve Acil Durum Erken Uyarı Sistemlerinin Kurulmuş Olması	Risk ve Kriz Yönetiminin Yerel Paydaşlarla Birlikte Efes Alan Yönetimi Başkanlığının Bütünleşik Bir Parçası Haline Getirilmesi	Yönetim Alanı İçerisindeki Tüm Ören Yerlerine Özgü Riskleri Belirleyen Bir Risk-Kriz Planının Oluşturulması	2015	Selçuk Belediyesi	Selçuk Kaymakamlığı, Kazı Başkanlıkları, Müze Müdürlüğü, Efes Alan Yönetimi Başkanlığı	Selçuk Belediyesi
				Yönetim Alanı İçerisindeki Sivil Savunma Gücü İçerisinde Ören Yerleriyle İlgili Olarak Bilgilendirilmiş ve İhtisaslaşmış Bir Birlik Oluşturulması	2016	Selçuk Kaymakamlığı, İlçe Jandarma Komutanlığı, AFAD İl Müdürlüğü	STK, Efes Alan Yönetimi Başkanlığı, Selçuk Belediyesi, Kazı Başkanlıkları, Efes Müzesi	Selçuk Belediyesi, AFAD İl Müdürlüğü
				Yönetim Alanı İçerisindeki Tüm Ören Yerlerinin Afet Duyarlılıklarının Tespit Edilmesi	2015	Selçuk Belediyesi, Kazı Başkanlıkları, Kültür ve Turizm Bakanlığı	AFAD, TBMM, Vakıflar Genel Müdürlüğü, Üniversiteler, Türkiye Belediyeler Birliği, Meslek Odaları	Kültür ve Turizm Bakanlığı
				Yönetim Alanı İçerisindeki Tüm Ören Yerlerinde Yangın Su Depolarının ve Pompa İstasyonlarının Oluşturulması	2016	Selçuk Belediyesi	Orman ve Su İşleri Bakanlığı, İzmir BŞB, Efes Alan Yönetimi Başkanlığı, Efes Müze Müdürlüğü, Kazı Başkanlıkları	Selçuk Belediyesi
				Yönetim Alanı İçerisindeki Tüm Ören Yerlerinde yangın anında kaçış ve çıkış koridorlarının oluşturulması ve işaretlenmesi	2016	Efes Müze Müdürlüğü	Selçuk Belediyesi, Selçuk Kaymakamlığı, Kazı Başkanlıkları, Müze Müdürlüğü	Kültür ve Turizm Bakanlığı
				Yönetim Alanı İçerisindeki Tüm Ören Yerlerinde Yılda Bir Kez Acil Durum Tatbikatlarının Yapılması	2015 Sonrası her yıl	Selçuk Belediyesi	Selçuk Kaymakamlığı, Kazı Başkanlıkları, Müze Müdürlüğü	Selçuk Belediyesi

Alt Plan	Politika	Strateji	Hedef	Eylemler	Zaman Planı	Görevli Paydaş	Katkıda Bulunacak Paydaşlar	Kaynak
İtibar Yönetimi ve Tanıtım Planlaması	Efes Yönetim Alanının Yönetim Planı Vizyonunun Uluslar arası ve Ulusal Kamuoylarında Sistematik Bir yaklaşımla benimsenmesi	Plan Dönemi Sonunda Efes Yönetim Alanının Selçuk ve tüm bileşenleri ile birlikte bir bütün olarak algılanmasının sağlanmasında belirgin bir iyileşme oluşturulması	Efes Yönetim Alanının Yalnızca Efes Örenyeri olarak değil, Efes-Ayasulug-Selçuk-Meryem Ana Bütünü olarak benimsenmesi ve tanıtılması	Efes Alan Yönetimi Başkanlığının farklı medya mecralarını içeren medya takip ve analiz sisteminin kurulması	2015	Efes Alan Yönetimi Başkanlığı	Selçuk Belediyesi, Kültür ve Turizm Bakanlığı, İzmir Kalkınma Ajansı, Üniversiteler	Selçuk Belediyesi
				Efes, Selçuk, Ayasulug ve Meryem Ana'nın itibar ve marka değerlerini oluşturan temel bileşenlerin geçmişe dönük medya analizi ile tespit edilmesi	2015	Efes Alan Yönetimi Başkanlığı	Selçuk Belediyesi, Kültür ve Turizm Bakanlığı, İzmir Kalkınma Ajansı, Üniversiteler	Selçuk Belediyesi, İzmir Kalkınma Ajansı
				Efes Yönetim Alanının plan dönemi sonunda erişmesi arzu edilen marka hedefinin ve itibar değerinin belirlenmesi	2016	Efes Alan Yönetimi Başkanlığı	Selçuk Belediyesi, Kültür ve Turizm Bakanlığı, İzmir Kalkınma Ajansı, Üniversiteler	Selçuk Belediyesi, İzmir Kalkınma Ajansı
				Efes Yönetim Alanının İtibar (Marka) Yönetim Planının Hazırlanması	2016	Efes Alan Yönetimi Başkanlığı	Selçuk Belediyesi, Kültür ve Turizm Bakanlığı, İzmir Kalkınma Ajansı, Üniversiteler, Kazı Başkanlıkları	Selçuk Belediyesi, İzmir Kalkınma Ajansı
				Efes Yönetim Alanının İletişim Planının Hazırlanması	2016	Efes Alan Yönetimi Başkanlığı	Selçuk Belediyesi, Kültür ve Turizm Bakanlığı, İzmir Kalkınma Ajansı, Üniversiteler, Kazı Başkanlıkları	Selçuk Belediyesi, İzmir Kalkınma Ajansı
				Efes Yönetim Alanının Tanıtım Mecralarının Belirlenmesi	2016	Efes Alan Yönetimi Başkanlığı	Selçuk Belediyesi, Kültür ve Turizm Bakanlığı, İzmir Kalkınma Ajansı, Üniversiteler	Selçuk Belediyesi, İzmir Kalkınma Ajansı
				Efes Yönetim Planı İşletme ve Ziyaretçi Planları ile Uyumlu bir İnternet Portalının Oluşturulması	2015	Efes Alan Yönetimi Başkanlığı	Selçuk Belediyesi, Kültür ve Turizm Bakanlığı, İzmir Kalkınma Ajansı, Üniversiteler	Selçuk Belediyesi, İzmir Kalkınma Ajansı
				Efes Yönetim Alanı Marka Kimliğinin Oluşturulması	2016	Efes Alan Yönetimi Başkanlığı	Selçuk Belediyesi, Kültür ve Turizm Bakanlığı, İzmir Kalkınma Ajansı, Üniversiteler	Selçuk Belediyesi, İzmir Kalkınma Ajansı

				Efes Yönetim Alanı amblem ve logotype Yarışması Açılması	2015	Efes Alan Yönetimi Başkanlığı	Selçuk Belediyesi, Kültür ve Turizm Bakanlığı, İzmir Kalkınma Ajansı, Üniversiteler	Selçuk Belediyesi, İzmir Kalkınma Ajansı
				Efes Yönetim Alanında Uluslar arası Akademik Yaz Okulu Düzenlenmesi	2016	Efes Alan Yönetimi Başkanlığı, Üniversiteler	Selçuk Belediyesi, Kültür ve Turizm Bakanlığı, İzmir Kalkınma Ajansı, Kazı Başkanlıkları	Üniversiteler, Kazı Başkanlıkları
				Ege Bölgesi İlköğretim Okullarına, Liselere ve Üniversitelerin İlgili Bölümlerinin Öğrencilerine Tanıtım Turları düzenlenmesi	2014 Sonrası her yıl	Efes Alan Yönetimi Başkanlığı, Milli Eğitim Bakanlığı	Selçuk Belediyesi, Kültür ve Turizm Bakanlığı, İzmir Valiliği, Üniversiteler	Milli Eğitim Bakanlığı,
				Plan Dönemi İçinde Efes'e Yönelik Bir AB Hayat Boyu Öğrenme Programı Gençlik Projesi Yapılması	2016	Efes Alan Yönetimi Başkanlığı, Hayat Boyu Öğrenme ve Gençlik Programları Türk Ulusal Ajansı	Selçuk Belediyesi, Kültür ve Turizm Bakanlığı, İzmir Kalkınma Ajansı, Üniversiteler	Selçuk Belediyesi

Alt Plan	Politika	Strateji	Hedef	Eylemler	Zaman Planı	Görevli Paydaş	Katkıda Bulunacak Paydaşlar	Kaynak
Eğitim ve Bilinçlendirme Planlaması	Efes Yönetim Alanında ve Yakın Çevresinde Yönetim Planı Vizyonuna ve Alt Planlarına Uygun Bilgilendirme ve Bilinçlendirme Çalışmalarının Yapılması	Plan Dönemi Sonuna Kadar Efes Yönetim Alanında ve Yakın Çevresinde Yaşayan Halk Arasındaki Anahtar Paydaşların Yönetim Alanına İlişkin Bilgilendirilmesi ve Bilinçlendirilmesi	Plan Dönemi İçinde Öncelikle Efes Yönetim Alanı ve Yakın Çevresinde Bilgilendirme ve Bilinçlendirme Çalışmaları Yürütülmesi	Efes Yönetim Alanı İçinde ve Yakın Çevrede Efes'e İlişkin Bilinç ve Bilgi Düzeyinin Bilimsel Yöntemlerle Ölçülmesi	2015	Efes Alan Yönetimi Başkanlığı, Üniversiteler	Selçuk Belediyesi, İl Millî Eğitim Müdürlüğü, Efes Müze Müdürlüğü	Üniversiteler, Selçuk Belediyesi
				Efes Yakın Çevresinde Bilinçlenme ve Bilgilendirme Amacıyla İtibar Yönetimi ve Tanıtım Planı İle Uyumlu Bir Eğitim Stratejisinin Hazırlanması	2015	Efes Alan Yönetimi Başkanlığı, Üniversiteler	İl Kültür ve Turizm Müdürlüğü, İl Millî Eğitim Müdürlüğü, Selçuk Belediyesi, Kazı Başkanlıkları	İzmir Kalkınma Ajansı, Üniversiteler, Selçuk Belediyesi
				Efes Yakın Çevresinde Uygulanacak Eğitimlerin Farklı Hedef Kitlelere Uygun Materyallerinin Hazırlanması ve Basılması	2016	Efes Alan Yönetimi Başkanlığı, Üniversiteler	Selçuk Belediyesi, İl Millî Eğitim Müdürlüğü, Efes Müze Müdürlüğü	Üniversiteler, Selçuk Belediyesi
				Efes Yönetim Alanında ve Yakınında Bulunan tüm Muhtarlar Eğitim Verilmesi	2016	Efes Alan Yönetimi Başkanlığı, Selçuk Kaymakamlığı, Üniversiteler, Kazı Başkanlıkları,	Selçuk Belediyesi, İl Millî Eğitim Müdürlüğü, Efes Müze Müdürlüğü	Üniversiteler, Selçuk Belediyesi
				Efes Yönetim Alanında ve Yakınında Bulunan Askeri Birliklere Eğitim Verilmesi	2016	Efes Alan Yönetimi Başkanlığı, Üniversiteler, Kazı Başkanlıkları,	Selçuk Belediyesi, İl Millî Eğitim Müdürlüğü, Efes Müze Müdürlüğü	Üniversiteler, Selçuk Belediyesi
				Efes Yönetim Alanında ve Yakınında Bulunan Devlet Memurlarına Eğitim Verilmesi	2016	Efes Alan Yönetimi Başkanlığı, Selçuk Kaymakamlığı, Üniversiteler, Kazı Başkanlıkları,	Selçuk Belediyesi, İl Millî Eğitim Müdürlüğü, Efes Müze Müdürlüğü	Üniversiteler, Selçuk Belediyesi
				Efes Yönetim Alanında ve Yakınında Bulunan Din Görevlilerine Eğitim Verilmesi	2016	Efes Alan Yönetimi Başkanlığı, Selçuk İlçe Müftülüğü, Üniversiteler	Selçuk Belediyesi, İl Millî Eğitim Müdürlüğü, Efes Müze Müdürlüğü, Kazı Başkanlıkları	Üniversiteler, Selçuk Belediyesi
				Efes Yönetim Alanına İlişkin Eğitici Çocuk Kitabı Hazırlanarak Bastırılması ve İlköğretim Okullarına Dağıtılması	2017	Efes Alan Yönetimi Başkanlığı, Üniversiteler	Selçuk Belediyesi, İl Millî Eğitim Müdürlüğü	Üniversiteler, Selçuk Belediyesi

				Efes Yönetim Alanında bulunan ilköğretim okullarından eğitilmiş öğrencilerin Türkiye'nin dört bir yanından gelen öğrencilerle Akran eğitim Modeli çalışmalarının yapılması	2018	Efes Alan Yönetimi Başkanlığı	İl Kültür ve Turizm Müdürlüğü, İl Milli Eğitim Müdürlüğü, Selçuk Belediyesi, Kazı Başkanlıkları	İzmir Kalkınma Ajansı, Selçuk Belediyesi
--	--	--	--	--	------	-------------------------------	---	--